



# OFICJALNE PRZEPISY GRY W KOSZYKÓWKĘ 2014

Opracowano na podstawie tekstu zatwierzonego przez

**Międzynarodową Federację Koszykówki FIBA**

Barcelona, 2 lutego 2014 roku

Obowiązują od 1 października 2015 roku

Copyright by FIBA

Wszystkie prawa zastrzeżone. Żaden fragment tej publikacji nie może być przedrukowywany lub przekazywany w jakiegokolwiek formie elektronicznej lub mechanicznej, łącznie z zastosowaniem fotokopii, nagrań lub systemów gromadzenia i odzyskiwania danych bez pisemnego zezwolenia FIBA, reprezentowanej przez wydawcę polskiej edycji:

Polski Związek Koszykówki  
ulica Erazma Ciołka 10  
01-402 Warszawa  
tel./fax: +48 22 836 38 00  
e-mail: [pzkosz@pzkosz.pl](mailto:pzkosz@pzkosz.pl)

Wszystkie uwagi oraz ewentualne pytania dotyczące treści i formy niniejszego opracowania prosimy kierować na adres wydawcy.

Redakcja oraz tłumaczenie – Janusz Calik  
Przy wydaniu współpracowali – Bartosz Koralewski, Marek Ćmikiewicz, Marek Maliszewski

## SPIS TREŚCI

<b>PRZEPIS 1 – GRA .....</b>	<b>5</b>
ART. 1    DEFINICJE.....	5
<b>PRZEPIS 2 – BOISKO I WYPOSAŻENIE .....</b>	<b>5</b>
ART. 2    BOISKO.....	5
ART. 3    WYPOSAŻENIE .....	10
<b>PRZEPIS 3 – DRUŻYNY .....</b>	<b>11</b>
ART. 4    DRUŻYNY .....	11
ART. 5    ZAWODNICY: KONTUZJA.....	12
ART. 6    KAPITAN: OBOWIĄZKI I UPRAWNIENIA.....	13
ART. 7    TRENERZY: OBOWIĄZKI I UPRAWNIENIA .....	13
<b>PRZEPIS 4 – ZASADY GRY .....</b>	<b>14</b>
ART. 8    CZAS GRY, WYNIK NIEROZSTRZYGNĘTY I DOGRYWKI .....	14
ART. 9    ROZPOCZĘCIE I ZAKOŃCZENIE CZĘŚCI MECZU LUB MECZU.....	14
ART. 10   SYTUACJA PIŁKI.....	14
ART. 11   UMIEJSCOWIENIE ZAWODNIKA I SĘDZIEGO .....	15
ART. 12   RZUT SĘDZIOWSKI I NAPRZEMIENNE POSIADANIE PIŁKI .....	15
ART. 13   GRA PIŁKĄ .....	17
ART. 14   POSIADANIE PIŁKI.....	17
ART. 15   ZAWODNIK W AKCJI RZUTOWEJ.....	17
ART. 16   KOSZ: KIEDY ZDOBYTY I JEJ WARTOŚĆ .....	18
ART. 17   WPROWADZENIE PIŁKI .....	18
ART. 18   PRZERWA NA ŻĄDANIE .....	19
ART. 19   ZMIANA .....	21
ART. 20   MECZ PRZEGRANY WALKOWEREM.....	22
ART. 21   MECZ PRZEGRANY WSKUTEK BRAKU ZAWODNIKÓW .....	22
<b>PRZEPIS 5 – BŁĘDY .....</b>	<b>23</b>
ART. 22   BŁĘDY .....	23
ART. 23   ZAWODNIK POZA BOISKIEM I PIŁKA POZA BOISKIEM.....	23
ART. 24   KOZŁOWANIE.....	23
ART. 25   KROKI.....	24
ART. 26   TRZY (3) SEKUNDY .....	25
ART. 27   DOKŁADNIE KRYTY ZAWODNIK .....	25
ART. 28   OSIEM (8) SEKUND .....	25
ART. 29   DWADZIEŚCIA CZTERY (24) SEKUNDY .....	26
ART. 30   POWRÓT PIŁKI NA POLE OBRONY.....	27
ART. 31   NIELEGALNE DOTYKANIE PIŁKI I INGERENCJA W JEJ LOT.....	27
<b>PRZEPIS 6 – FAULE .....</b>	<b>29</b>
ART. 32   FAULE .....	29
ART. 33   ZETKNIĘCIE OSOBISTE: OGÓLNE ZASADY.....	29
ART. 34   FAUL OSOBISTY.....	33
ART. 35   FAUL OBUSTRONNY .....	33
ART. 36   FAUL TECHNICZNY.....	34
ART. 37   FAUL NIESPORTOWY .....	35
ART. 38   FAUL DYSKWALIFIKUJĄCY .....	36
ART. 39   BÓJKA .....	36
<b>PRZEPIS 7 – POSTANOWIENIA OGÓLNE .....</b>	<b>38</b>
ART. 40   PIĘĆ (5) FAULI ZAWODNIKA .....	38
ART. 41   FAULE DRUŻYNY: KARA.....	38

ART. 42	SYTUACJE SPECJALNE .....	38
ART. 43	RZUTY WOLNE.....	39
ART. 44	POMYŁKA MOŻLIWA DO NAPRAWIENIA .....	40
<b>PRZEPIS 8 – SĘDZIOWIE, SĘDZIOWIE STOLIKOWI, KOMISARZ: OBOWIĄZKI I UPRAWNIENIA .....</b>		<b>43</b>
ART. 45	SĘDZIOWIE, SĘDZIOWIE STOLIKOWI, KOMISARZ .....	43
ART. 46	SĘDZIA GŁÓWNY: OBOWIĄZKI I UPRAWNIENIA .....	43
ART. 47	SĘDZIOWIE: OBOWIĄZKI I UPRAWNIENIA.....	44
ART. 48	SEKRETARZ I ASYSTENT SEKRETARZA: OBOWIĄZKI.....	45
ART. 49	MIERZĄCY CZAS GRY: OBOWIĄZKI.....	45
ART. 50	MIERZĄCY CZAS AKCJI: OBOWIĄZKI .....	46
<b>A – SYGNAŁY SĘDZIÓW .....</b>		<b>48</b>
<b>B – PROTOKÓŁ MECZU.....</b>		<b>56</b>
<b>C – PROCEDURA PROTESTU .....</b>		<b>63</b>
<b>D – KLASYFIKACJA DRUŻYN.....</b>		<b>64</b>
<b>E – PRZERWY DLA MEDIÓW .....</b>		<b>69</b>

## SPIS RYSUNKÓW

RYSUNEK 1.	PEŁNOWYMIAROWE BOISKO DO GRY.....	7
RYSUNEK 2.	OBSZAR OGRANICZONY .....	8
RYSUNEK 3.	POLA RZUTÓW ZA DWA (2) I TRZY (3) PUNKTY .....	9
RYSUNEK 4.	STOLIK SĘDZIOWSKI I KRZESŁA DLA ZMIENNIKÓW .....	9
RYSUNEK 5.	ZASADA CYLINDRA .....	29
RYSUNEK 6.	UMIEJSCOWIENIE ZAWODNIKÓW PODCZAS RZUTÓW WOLNYCH .....	40
RYSUNEK 7.	SYGNAŁY SĘDZIÓW.....	55
RYSUNEK 8.	PROTOKÓŁ MECZU.....	56
RYSUNEK 9.	NAGŁÓWEK PROTOKOŁU MECZU .....	57
RYSUNEK 10.	DRUŻYNY W PROTOKOLE MECZU .....	58
RYSUNEK 11.	PRZEBIEG MECZU .....	61
RYSUNEK 12.	SUMOWANIE.....	62
RYSUNEK 13.	STOPKA PROTOKOŁU MECZU.....	62

W „Oficjalnych Przepisach Gry w Koszykówkę” każde odniesienie w rodzaju męskim dotyczące trenera, zawodnika, sędziego itp. odnosi się również do rodzaju żeńskiego. Forma ta wynika tylko ze względów praktycznych.

## PRZEPIS 1 – GRA

### Art. 1 Definicje

#### 1.1 Mecz koszykówki

W koszykówkę grają dwie (2) drużyny, po pięciu (5) zawodników każda. Celem każdej z drużyn jest zdobywanie punktów za celne rzuty do kosza przeciwników i zapobieganie zdobywaniu punktów przez drużynę przeciwną.

Mecz prowadzony jest przez sędziów, sędziów stolikowych i komisarza, jeśli jest obecny.

#### 1.2 Kosz: przeciwników/własny

Kosz atakowany przez drużynę jest koszem przeciwników, a kosz broniony przez drużynę jest koszem własnym drużyny.

#### 1.3 Zwycięzca meczu

Zwycięzcą meczu zostaje drużyna, która uzyska większą liczbę punktów na koniec czasu gry.

## PRZEPIS 2 – BOISKO I WYPOSAŻENIE

### Art. 2 Boisko

#### 2.1 Boisko do gry

Boisko do gry to płaska, twarda powierzchnia wolna od przeszkód (rysunek 1), o wymiarach dwadzieścia osiem (28) metrów długości i piętnaście (15) metrów szerokości, mierzonych do wewnętrznych krawędzi linii ograniczających boisko.

#### 2.2 Pole obrony

Pole **obrony** drużyny składa się z własnego kosza tej drużyny, powierzchni jego tablicy od strony boiska oraz części boiska ograniczonej linią końcową za własnym koszem, liniami bocznymi oraz linią środkową.

#### 2.3 Pole ataku

Pole **ataku** drużyny składa się z kosza przeciwników, powierzchni jego tablicy od strony boiska oraz części boiska ograniczonej linią końcową za koszem przeciwników, liniami bocznymi i krawędzią linii środkowej bliższą kosza przeciwników.

#### 2.4 Linie

Wszystkie linie mają być w białym lub innym kontrastującym kolorze, mieć pięć (5) centymetrów szerokości i być wyraźnie widoczne.

##### 2.4.1 Linie ograniczające

Boisko do gry jest wyznaczone liniami ograniczającymi, czyli liniami końcowymi i liniami bocznymi. Linie te nie są częścią boiska.

Wszelkie przeszkody, w tym także siedzenia w strefach ławek drużyn, powinny być oddalone od boiska co najmniej o dwa (2) metry.

##### 2.4.2 Linia środkowa, koło środkowe i półkola rzutów wolnych

Linia środkowa jest wyznaczona równoległe do linii końcowych, pomiędzy punktami środkowymi linii bocznych i przedłużona o piętnaście (15) centymetrów (0,15m) za każdą linią boczną. Linia środkowa jest częścią pola obrony.

Koło środkowe jest wyznaczone na środku boiska i ma promień, długości jednego metra i osiemdziesięciu centymetrów (1,80m), mierzony do zewnętrznej krawędzi linii obwodu. Jeżeli wewnątrz koła jest pomalowane, to jego kolor musi być taki sam, jak kolor obszarów ograniczonych.

Półkola rzutów wolnych mają promień jednego metra i osiemdziesięciu centymetrów (1,80m), mierzony do zewnętrznej krawędzi linii obwodu, a ich środki pokrywają się z punktami środkowymi linii rzutów wolnych (rysunek 2).

#### **2.4.3 Linie rzutów wolnych, obszary ograniczone i miejsca wzdłuż obszarów ograniczonych**

Linie rzutów wolnych są wyznaczone równolegle do każdej linii końcowej. Ich dalsza krawędź jest oddalona od wewnętrznej krawędzi linii końcowej o pięć metrów i osiemdziesiąt centymetrów (5,80m), a długość wynosi trzy metry i sześćdziesiąt centymetrów (3,60m). Środek linii rzutów wolnych znajduje się na wyimaginowanej linii łączącej środkowe punkty obu linii końcowych.

Obszary ograniczone stanowią prostokątne części boiska, wyznaczone na podłodze liniami końcowymi, przedłużonymi liniami rzutów wolnych oraz liniami zaczynającymi się na liniach końcowych, z zewnętrznymi krawędziami w odległości dwóch metrów i czterdziestu pięciu centymetrów (2,45m) od punktów środkowych linii końcowych, i kończącymi się na zewnętrznych krawędziach przedłużeń linii rzutów wolnych. Linie te, wyłączając linie końcowe, są częścią obszarów ograniczonych. Miejsca wzdłuż obszarów ograniczonych, przeznaczone dla zawodników podczas wykonywania rzutów wolnych, są wyznaczone tak, jak pokazuje rysunek 2.

#### **2.4.4 Pole rzutów za trzy (3) punkty**

Dla każdej drużyny, pole rzutów za trzy (3) punkty (rysunek 1 i rysunek 3) stanowi cały obszar boiska, z wyjątkiem obszaru – w pobliżu kosza przeciwników – wyznaczonego przez i zawierającego:

- Dwie (2) linie równoległe – zaczynające się na linii końcowej i prostopadle do niej – których zewnętrzne krawędzie wyznaczone są w odległości dziewięćdziesięciu centymetrów (0,90m) od wewnętrznych krawędzi linii bocznych.
- Łuk o promieniu sześciu metrów i siedemdziesięciu pięciu centymetrów (6,75m), mierzonym od punktu, który znajduje się na podłodze, dokładnie pod środkiem kosza przeciwników, do zewnętrznej krawędzi linii tego łuku. Odległość tego punktu do wewnętrznej krawędzi środka linii końcowej, wynosi jeden metr i pięćset siedemdziesiąt pięć milimetrów (1,575m). Łuk łączy się z liniami równoległymi.

Linia rzutów za trzy (3) punkty nie jest częścią pola rzutów za trzy (3) punkty.

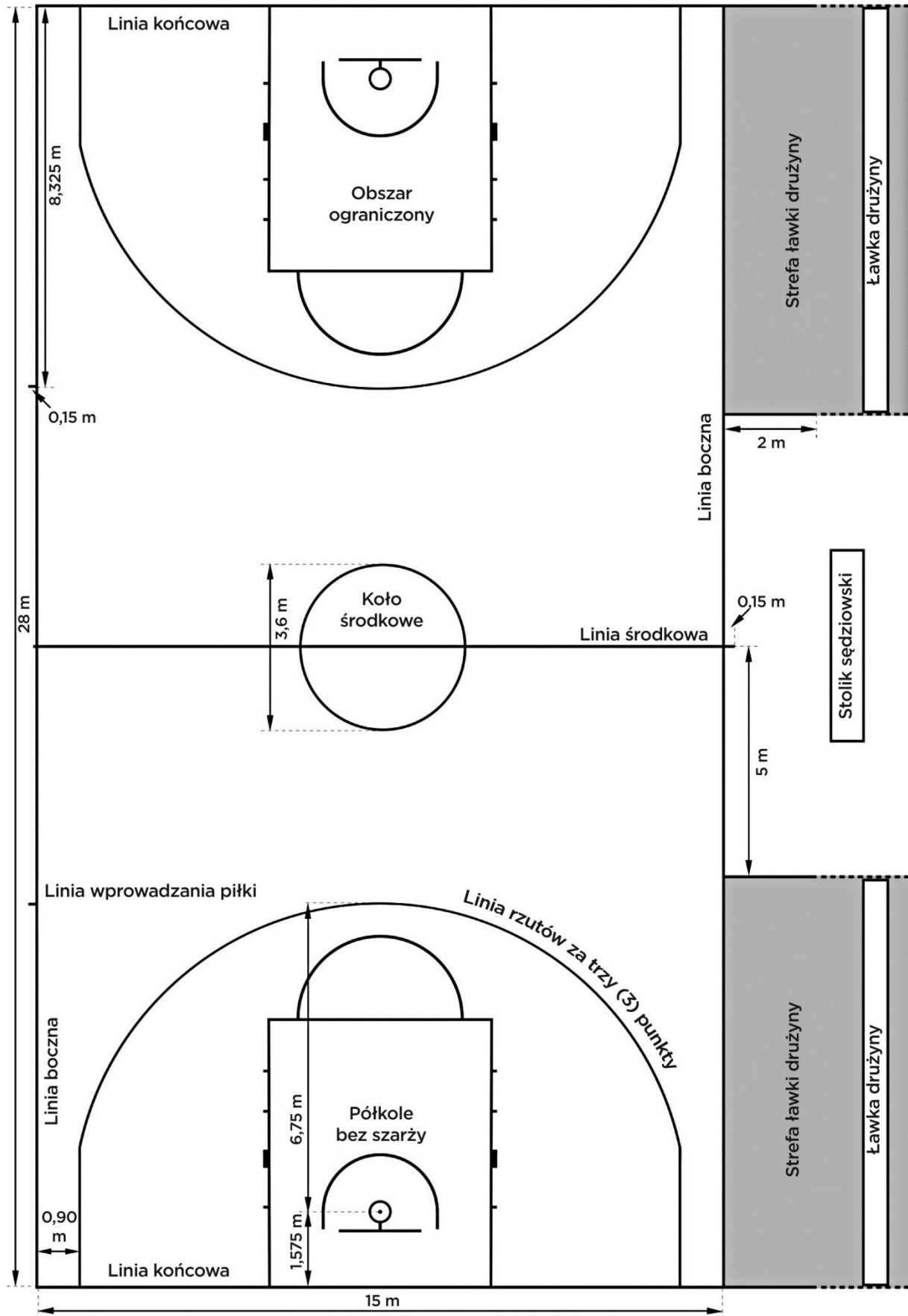
#### **2.4.5 Strefy ławek drużyn**

Strefy ławek drużyn są wyznaczone dwiema (2) liniami na zewnątrz boiska do gry tak, jak pokazuje rysunek 1.

W strefie ławki drużyny musi znajdować się szesnaście (16) siedzeń dla personelu ławki drużyny, w skład którego wchodzi: trener, asystent trenera, zmiennicy, zawodnicy wykluczeni i osoby towarzyszące. Wszystkie inne osoby powinny znajdować się co najmniej dwa (2) metry za ławką drużyny.

#### **2.4.6 Linie wprowadzania piłki**

Dwie (2) linie o długości piętnastu (15) centymetrów każda (0,15m), są wyznaczone na zewnątrz boiska na linii bocznej po przeciwnej stronie stolika sędziowskiego. Zewnętrzna krawędź tych linii znajduje się w odległości ośmiu metrów i trzystu dwudziestu pięciu milimetrów (8,325m) od wewnętrznej krawędzi, bliższej linii końcowej.



Rysunek 1. Pełnowymiarowe boisko do gry

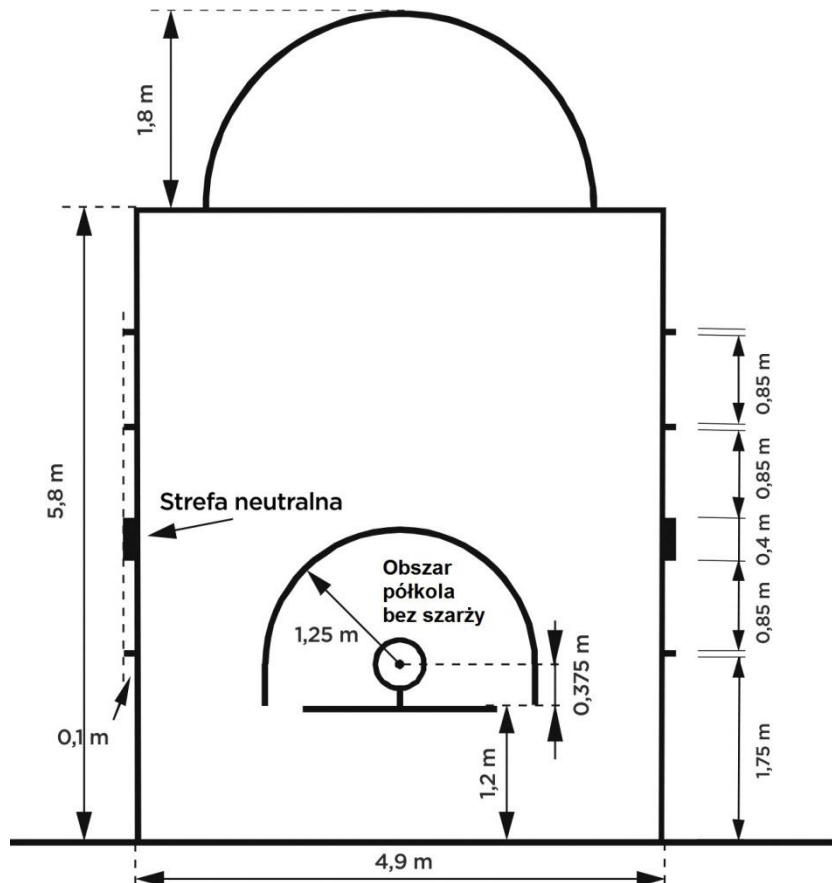
### 2.4.7 Obszary półkoli bez szarży

Obszary półkoli bez szarży wyznaczone na boisku, składają się z:

- Półkola o promieniu jednego metra i dwudziestu pięciu centymetrów (1,25m), mierzonym od punktu, który znajduje się na podłodze dokładnie pod środkiem kosza, do wewnętrznej krawędzi półkola. Półkole jest połączone z:
- Dwie (2) równoległymi liniami o długości trzystu siedemdziesięciu pięciu milimetrów (0,375m) każda – prostopadłymi do linii końcowej – których wewnętrzne krawędzie wyznaczone są w odległości jednego metra i dwudziestu pięciu centymetrów (1,25m) od punktu, który znajduje się na podłodze dokładnie pod środkiem kosza, i kończącymi się w odległości jednego metra i dwudziestu centymetrów (1,20m) od wewnętrznej krawędzi linii końcowej.

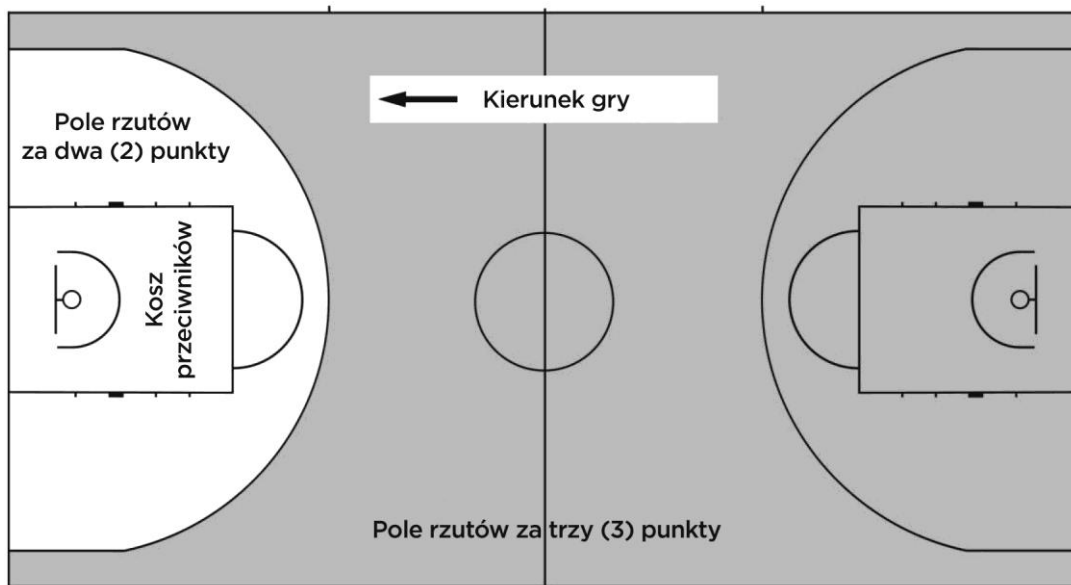
Obszary półkoli bez szarży są zakończone wymagowanymi liniami, łączącymi końce dwóch (2) równoległych linii, dokładnie pod przednimi krawędziami tablic.

Linie półkoli bez szarży są częścią tych obszarów.



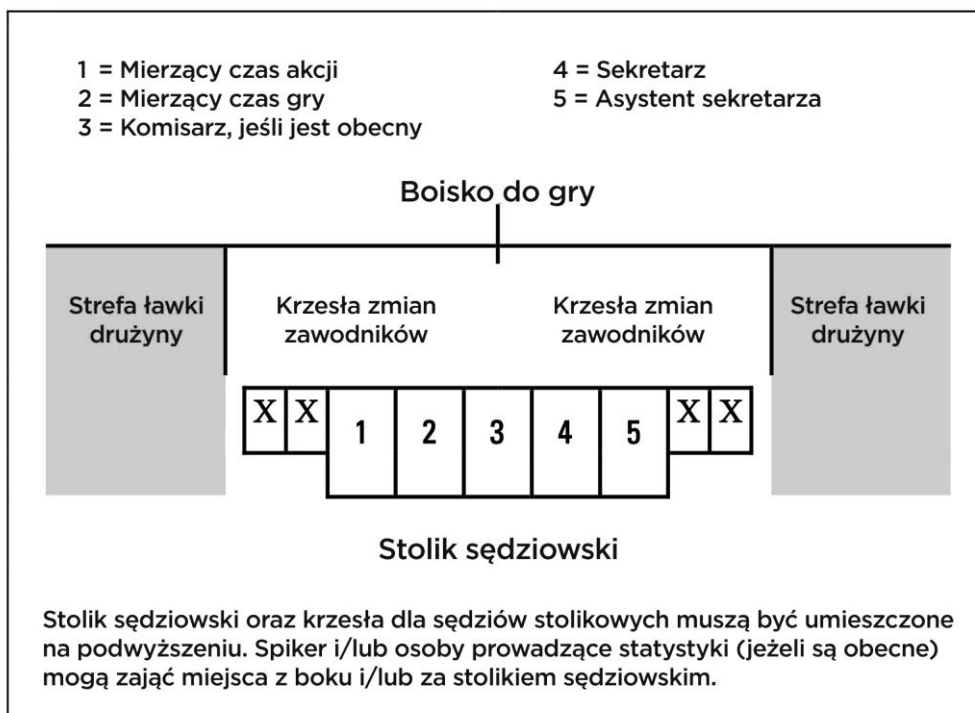
Rysunek 2. Obszar ograniczony





Rysunek 3. Pola rzutów za dwa (2) i trzy (3) punkty

## 2.5 Usytuowanie stolika sędziowskiego oraz krzeseł dla zmienników (rysunek 4)



Rysunek 4. Stolik sędziowski i krzeseła dla zmienników

### **Art. 3 Wyposażenie**

Wymagane jest następujące wyposażenie:

- Konstrukcje tablic, każda składająca się z:
  - Tablicy.
  - Kosza złożonego z obręczy (uchylnej) i siatki.
  - Konstrukcji podtrzymującej wraz z osłoną.
- Piłki do koszykówki.
- Zegar czasu gry.
- Tablica wyników.
- Zegar czasu akcji.
- Stoper lub odpowiednie (widoczne) urządzenie (inne niż zegar czasu gry) do odmierzenia przerw na żądanie.
- Dwa (2) oddzielne, wyraźnie odmienne i głośnie sygnały dźwiękowe, przeznaczone dla:
  - Mierzącego czas akcji.
  - Sekretarza/mierzącego czas gry.
- Protokół meczu.
- Wskaźniki fauli zawodników.
- Wskaźniki fauli drużyny.
- Strzałka naprzemiennego posiadania piłki.
- Podłoże do gry.
- Boisko do gry.
- Odpowiednie oświetlenie.

Więcej szczegółów dotyczących wyposażenia należy szukać w dodatku: „Wyposażenie hali do gry w koszykówkę”.

## PRZEPIS 3 – DRUŻYNY

### Art. 4 Drużyny

#### 4.1 Definicja

- 4.1.1 Członek drużyny ma prawo do gry, jeśli został zatwierdzony do gry w danej drużynie, zgodnie z regulacjami ustalonymi przez organizatora rozgrywek, w tym również określającymi limit wieku.
- 4.1.2 Członek drużyny jest uprawniony do gry, gdy jego nazwisko jest wpisane do protokołu przed rozpoczęciem meczu. Członek drużyny przestaje być uprawniony do gry w momencie, gdy zostaje zdyskwalifikowany lub popełnia pięć (5) fauli.
- 4.1.3 W trakcie gry, członek drużyny jest:
- Zawodnikiem, gdy znajduje się na boisku i jest uprawniony do gry.
  - Zmiennikiem, gdy nie znajduje się na boisku, ale jest uprawniony do gry.
  - Zawodnikiem wykluczonym, gdy popełnił pięć (5) fauli i nie jest już uprawniony do gry.
- 4.1.4 Podczas przerwy meczu, wszyscy uprawnieni do gry członkowie drużyny traktowani są jak zawodnicy.

#### 4.2 Przepis

- 4.2.1 Każda drużyna składa się z:
- Nie więcej niż dwunastu (12) uprawnionych do gry członków drużyny, łącznie z kapitanem.
  - Trenera i – jeśli drużyna sobie życzy – asystenta trenera.
  - Maksymalnie siedmiu (7) osób towarzyszących, które mogą siedzieć na ławce drużyny, pełniących określone funkcje w drużynie, np. kierownik, lekarz, fizjoterapeuta, statystyk, tłumacz itp.
- 4.2.2 W czasie gry, na boisku powinno znajdować się pięciu (5) zawodników z każdej drużyny. Zawodnicy mogą być zmieniani.
- 4.2.3 Zmiennik staje się zawodnikiem, a zawodnik zmiennikiem, gdy:
- Sędzia przywołuje zmiennika na boisko.
  - Podczas przerwy na żądanie lub przerwy meczu, zmiennik zgłasza zmianę do sekretarza.

#### 4.3 Stroje

- 4.3.1 Stroje członków drużyny składają się z:
- Koszulek w tym samym, dominującym kolorze z przodu i z tyłu. Wszyscy zawodnicy muszą mieć koszulki wsunięte w spodenki. Jednoczęściowe stroje są dozwolone.
  - Spodenek w tym samym, dominującym kolorze z przodu i z tyłu, ale niekoniecznie w tym samym kolorze co koszulki. Spodenki muszą kończyć się powyżej kolana.
  - Skarpet w tym samym, dominującym kolorze u wszystkich zawodników danej drużyny.
- 4.3.2 Każdy członek drużyny musi nosić koszulkę oznaczoną z przodu i z tyłu wyraźnym numerem w jednolitym kolorze, kontrastującym z kolorem koszulki.
- Numery muszą być wyraźnie widoczne i:
- Te z tyłu, powinny mieć co najmniej dwadzieścia (20) centymetrów wysokości.
  - Te z przodu, powinny mieć co najmniej dziesięć (10) centymetrów wysokości.
  - Powinny być wyznaczone linią o szerokości co najmniej dwóch (2) centymetrów.
  - Należy używać numerów: zero (0), podwójne zero (00) oraz od jeden (1) do dziewięćdziesiąt dziewięć (99).
  - Zawodnicy tej samej drużyny nie mogą używać tych samych numerów.
  - Wszelkie reklamy lub logo powinny być umieszczone co najmniej pięć (5) centymetrów od numeru.
- 4.3.3 Drużyny muszą posiadać co najmniej dwa (2) komplety koszulek oraz:
- Drużyna wymieniona w programie jako pierwsza (gospodarze), powinna nosić koszulki w kolorze jasnym (preferowany biały).
  - Drużyna wymieniona w programie jako druga (goście), powinna nosić koszulki w kolorze ciemnym.
- Jednakże, jeśli obie drużyny wyrażają zgodę, kolory koszulek mogą zostać zamienione.

#### 4.4 Inne wyposażenie

- 4.4.1 Wszelkie wyposażenie używane przez zawodników, musi być odpowiednie do gry w koszykówkę. Jakikolwiek wyposażenie powiększające wzrost lub zasięg zawodnika, bądź w jakikolwiek sposób stwarzające niezasłużoną korzyść, nie jest dozwolone.
- 4.4.2 Zawodnikom nie wolno nosić wyposażenia (przedmiotów), które może spowodować kontuzję innych graczy.
- Następujące przedmioty **nie są** dozwolone:
    - Ochraniacze i utwardzone opatrunki na palec, rękę, nadgarstek, łokieć lub przedramię, jeśli są wykonane ze skóry, plastiku, giętkiego (miękkiego) plastiku, metalu lub jakiegokolwiek innego twardego materiału, nawet jeśli są pokryte miękką wyściółką.
    - Przedmioty, które mogą zaciąć lub spowodować obrażenia (paznokcie palców rąk muszą być krótko obcięte).
    - Nakrycia głowy, ozdoby do włosów i biżuteria.
  - Następujące przedmioty **są** dozwolone:
    - Ochraniacze barku, górnej części ramienia, uda lub dolnej części nogi, jeśli są dostatecznie wyścielane.
    - Rękawy kompresyjne, w tym samym, dominującym kolorze co koszulki.
    - Nogawki kompresyjne, w tym samym, dominującym kolorze co spodenki. Jeśli są na górną część nogi, to muszą kończyć się ponad kolanem, a jeśli na dolną część nogi, to muszą kończyć się poniżej kolana.
    - Stabilizatory kolanowe, jeśli są odpowiednio pokryte.
    - Ochraniacze na złamany nos, nawet jeśli są wykonane z twardego materiału.
    - Bezbarwne, przezroczyste ochraniacze na zęby.
    - Okulary, jeśli nie stwarzają zagrożenia dla innych zawodników.
    - Opaski na głowę o maksymalnej szerokości pięciu (5) centymetrów, wykonane z nieszorstkiej tkaniny w jednolitym kolorze, z giętkiego plastiku lub gumy.
    - Bezbarwne, przezroczyste plastry na ręce, ramiona, nogi itp.
- 4.4.3 W trakcie meczu zawodnicy nie mogą prezentować żadnych treści reklamowych, promocyjnych ani charytatywnych, zarówno na swoim ciele, włosach, jak i w inny podobny sposób.
- 4.4.4 Wszelkie inne wyposażenie niewymienione w tym artykule musi uzyskać akceptację Komisji Technicznej FIBA.

#### Art. 5 Zawodnicy: kontuzja

- 5.1 W wypadku kontuzji zawodnika(-ów), sędziowie mogą zatrzymać grę.
- 5.2 Jeżeli do kontuzji dochodzi, kiedy piłka jest żywa, sędzia nie powinien gwizdać do momentu, gdy drużyna posiadająca piłkę odda rzut do kosza, straci posiadanie piłki, wstrzyma grę lub piłka stanie się martwa. Jednakże, gdy konieczna jest ochrona kontuzjowanego zawodnika, sędziowie mogą zatrzymać grę natychmiast.
- 5.3 Jeśli kontuzjowany zawodnik nie może kontynuować gry natychmiast (w ciągu piętnastu (15) sekund) lub jeśli otrzymuje pomoc medyczną, musi zostać zmieniony, chyba że drużyna musiałaby kontynuować grę w liczbie mniejszej niż pięciu (5) zawodników.
- 5.4 Ktokolwiek z personelu ławki drużyny może wejść na boisko, aby udzielić pomocy kontuzjowanemu zawodnikowi, ale tylko po otrzymaniu zezwolenia od sędziego.
- 5.5 Lekarz może wejść na boisko bez pozwolenia sędziego, jeśli w ocenie lekarza kontuzjowany zawodnik wymaga natychmiastowej pomocy medycznej.
- 5.6 Każdy zawodnik, który podczas meczu krwawi lub ma otwartą ranę, musi zostać zmieniony. Może on powrócić na boisko tylko po zatrzymaniu krwawienia oraz całkowitym i bezpiecznym opatrzeniu krwawiącego miejsca lub otwartej rany.
- 5.7 Kontuzjowany zawodnik lub zawodnik, który krwawi lub ma otwartą ranę, może pozostać w grze, jeśli odzyska sprawność do gry podczas przerwy na żądanie wziętej przez którąkolwiek z drużyn, zanim

zabrzmiął sygnał sekretarza na zmianę tego zawodnika.

- 5.8 Zawodnicy wyznaczeni przez trenera do rozpoczęcia meczu oraz zawodnicy, którym udzielona zostaje pomoc pomiędzy rzutami wolnymi, mogą zostać zmienieni w wypadku kontuzji. W takiej sytuacji drużyna przeciwna ma prawo dokonania zmiany takiej samej liczby zawodników.

#### **Art. 6 Kapitan: obowiązki i uprawnienia**

- 6.1 Kapitan (KPT.) jest zawodnikiem wyznaczonym przez trenera do reprezentowania swojej drużyny na boisku. Podczas meczu może on zwracać się w uprzejmy sposób do sędziów, aby uzyskać informacje, jednakże tylko wtedy, kiedy piłka jest martwa i zegar czasu gry jest zatrzymany.
- 6.2 Jeśli drużyna składa protest przeciwko wynikowi meczu, kapitan winien natychmiast po zakończeniu meczu, poinformować o tym sędziego głównego i złożyć podpis w protokole meczu w rubryce „Podpis kapitana w sytuacji protestu”.

#### **Art. 7 Trenerzy: obowiązki i uprawnienia**

- 7.1 Co najmniej dwadzieścia (20) minut przed wyznaczoną godziną rozpoczęcia meczu, każdy trener lub jego reprezentant, wręczy sekretarzowi listę nazwisk i numerów członków drużyny, którzy wezmą udział w meczu, jak również nazwisko kapitana, trenera i asystenta trenera. Wszyscy wpisani do protokołu członkowie drużyny są uprawnieni do gry, nawet jeśli przybędą na mecz już po jego rozpoczęciu.
- 7.2 Co najmniej dziesięć (10) minut przed wyznaczoną godziną rozpoczęcia meczu, każdy trener potwierdza podpisem w protokole zgodność nazwisk i numerów członków swojej drużyny oraz nazwisk trenerów. W tym samym czasie, wskazuje pięciu (5) graczy, którzy rozpoczną mecz. Trener drużyny „A” udziela tych informacji jako pierwszy.
- 7.3 Tylko osoby z personelu ławki drużyny mogą siedzieć i przebywać w swoich strefach ławek drużyn.
- 7.4 Trener lub asystent trenera, może podejść do stolika sędziowskiego podczas meczu, w celu uzyskania informacji dotyczących statystyk, ale tylko wtedy, gdy piłka jest martwa i zegar czasu gry jest zatrzymany.
- 7.5 Trener lub asystent trenera, ale tylko jeden z nich w danym momencie, może pozostawać w pozycji stojącej podczas meczu. Mogą oni zwracać się do zawodników podczas meczu pod warunkiem, że pozostają w strefie ławki swojej drużyny. Asystent trenera nie ma prawa zwracać się do sędziów.
- 7.6 Jeżeli drużyna ma asystenta trenera, to jego nazwisko musi być wpisane do protokołu przed rozpoczęciem meczu (jego podpis nie jest konieczny). Przejmuje on wszystkie obowiązki i uprawnienia trenera, jeśli ten – z jakiegokolwiek powodu – nie może ich wykonywać.
- 7.7 Kiedy kapitan opuszcza boisko, trener powinien poinformować sędziego o numerze zawodnika, który będzie pełnił funkcję kapitana na boisku.
- 7.8 Jeśli nie ma trenera lub trener nie może wykonywać swoich obowiązków i nie ma asystenta trenera wpisanego do protokołu (lub asystent trenera również nie może wykonywać tych obowiązków), kapitan przejmuje funkcję trenera. Jeśli kapitan musi opuścić boisko, może nadal pełnić funkcję trenera. Jeśli musi opuścić boisko z powodu dyskwalifikacji lub nie może pełnić funkcji trenera z powodu kontuzji, jego zastępca w funkcji kapitana, zastępuje go również jako trenera.
- 7.9 Trener wyznacza zawodnika ze swojej drużyny, który wykona rzut(-y) wolny(-e) we wszystkich sytuacjach nieokreślonych w niniejszych przepisach.

## PRZEPIS 4 – ZASADY GRY

### Art. 8 Czas gry, wynik nierozstrzygnięty i dogrywki

- 8.1 Mecz składa się z czterech (4) kwart po dziesięć (10) minut każda.
- 8.2 Przerwą meczu jest okres dwudziestu (20) minut przed wyznaczoną godziną rozpoczęcia meczu.
- 8.3 Przerwy meczu pomiędzy pierwszą i drugą kwartą (pierwsza połowa) oraz trzecią i czwartą kwartą (druga połowa), jak również przed każdą dogrywką, trwają dwie (2) minuty każda.
- 8.4 Przerwa meczu pomiędzy połowami trwa piętnaście (15) minut.
- 8.5 Przerwa meczu rozpoczyna się:
- Dwadzieścia (20) minut przed wyznaczoną godziną rozpoczęcia meczu.
  - Kiedy brzmi sygnał zegara czasu gry kończący część meczu.
- 8.6 Przerwa meczu kończy się:
- Kiedy piłka opuszcza rękę(-ce) sędziego podrzucającego piłkę w trakcie wykonywania rzutu sędziowskiego na rozpoczęcie pierwszej kwarty.
  - Kiedy piłka jest w dyspozycji zawodnika wprowadzającego ją na rozpoczęcie każdej następnej części meczu.
- 8.7 Jeśli po zakończeniu czasu gry czwartej kwarty wynik jest nierozstrzygnięty, mecz będzie kontynuowany tyłoma pięciominutowymi (5) dogrywkami, ile potrzeba będzie do rozstrzygnięcia wyniku meczu.
- 8.8 Jeśli faul jest popełniony równocześnie z lub tuż przed sygnałem zegara czasu gry kończącym część meczu, ewentualny(-e) rzut(-y) wolny(-e) należy wykonać po zakończeniu czasu gry.
- 8.9 Jeśli w wyniku tego(-ych) rzutu(-ów) wolnego(-ych), niezbędna okaże się dogrywka, wówczas wszystkie faule popełnione po zakończeniu czasu gry potraktowane będą tak, jakby zostały popełnione w przerwie meczu, a rzut(-y) wolny(-e) zostanie(-a) wykonany(-e) przed rozpoczęciem dogrywki.

### Art. 9 Rozpoczęcie i zakończenie części meczu lub meczu

- 9.1 Pierwsza kwarta meczu rozpoczyna się, kiedy piłka opuszcza rękę(-ce) sędziego podrzucającego piłkę w trakcie wykonywania rzutu sędziowskiego.
- 9.2 Kolejne części meczu rozpoczynają się, kiedy piłka jest w dyspozycji zawodnika wprowadzającego ją.
- 9.3 Mecz nie może się rozpocząć, jeżeli jedna z drużyn nie jest w stanie wystawić pięciu (5) zawodników gotowych do gry.
- 9.4 We wszystkich meczach, drużyna wymieniona w programie jako pierwsza (gospodarz), powinna mieć ławkę oraz własny kosz po lewej stronie stolika sędziowskiego, patrząc w kierunku boiska. Jednakże, jeśli obie drużyny wyrażają zgodę, mogą zamienić się ławkami i/lub koszami.
- 9.5 Przed pierwszą i trzecią kwartą, drużyny mają prawo rozgrzewać się na tej połowie boiska, na której znajduje się kosz przeciwników.
- 9.6 Drużyny zmieniają kosze przed drugą połową.
- 9.7 We wszystkich dogrywkach drużyny grają na te same kosze, na które grały w czwartej kwarcie.
- 9.8 Kwarta, dogrywka lub mecz kończą się, kiedy zabrzmi sygnał zegara czasu gry oznajmiający koniec części meczu. Jeśli tablica jest wyposażona w sygnalizację świetlną na swoim obwodzie, to sygnał świetlny ma pierwszeństwo przed sygnałem dźwiękowym.

### Art. 10 Sytuacja piłki

- 10.1 Piłka może być żywa lub martwa.
- 10.2 Piłka staje się **żywa**, gdy:
- Podczas rzutu sędziowskiego opuszcza rękę(-ce) sędziego wykonującego podrzut.
  - Podczas rzutu wolnego jest w dyspozycji zawodnika wykonującego rzut wolny.

- Podczas wprowadzania jest w dyspozycji zawodnika wprowadzającego ją.

### 10.3 Piłka staje się **martwa**, gdy:

- Zostaje zdobyty kosz z gry lub z rzutu wolnego.
- Sędzia zagwizdże, kiedy piłka jest żywa.
- Widoczne jest, że nie wpadnie do kosza podczas rzutu wolnego, po którym następuje:
  - Kolejny rzut wolny.
  - Następna kara (rzut(-y) wolny(-e) i/lub posiadanie piłki).
- Zabrzmi sygnał zegara czasu gry na koniec części meczu.
- Zabrzmi sygnał zegara czasu akcji, kiedy drużyna jest w posiadaniu piłki.
- Podczas lotu do kosza po rzucie z gry, zostaje dotknięta przez zawodnika jednej z drużyn po tym, jak:
  - Sędzia zagwizdał.
  - Zabrzmił sygnał zegara czasu gry na koniec części meczu.
  - Zabrzmił sygnał zegara czasu akcji.

### 10.4 Piłka **nie staje się martwa** i jeżeli rzut jest celny punkty zostaną zaliczone, kiedy:

- Piłka jest w locie do kosza po rzucie z gry i:
  - Sędzia zagwizdże.
  - Zabrzmi sygnał zegara czasu gry na koniec części meczu.
  - Zabrzmi sygnał zegara czasu akcji.
- Piłka jest w locie do kosza po rzucie wolnym i sędzia zagwizdże z powodu przekroczenia jakiegokolwiek przepisu przez zawodnika innego niż rzucający.
- Zawodnik popełnia faul na którymkolwiek przeciwniku, podczas gdy piłka jest w posiadaniu przeciwnika będącego w akcji rzutowej i kończącego ten rzut ruchem ciągłym, rozpoczętym przed popełnieniem faula.  
Warunek ten nie ma zastosowania i punkty nie zostaną zaliczone, jeżeli:
  - Po tym, jak sędzia zagwizdał, zostanie wykonana zupełnie nowa akcja rzutowa.
  - W trakcie wykonywania przez zawodnika ciągłego ruchu do kosza w akcji rzutowej, zabrzmiał sygnał zegara czasu gry na koniec części meczu lub sygnał zegara czasu akcji.

## Art. 11 Umieszczenie zawodnika i sędziego

### 11.1 Umieszczenie zawodnika określone jest przez miejsce jego kontaktu z podłogą.

Kiedy znajduje się on w wysoku, zachowuje status jaki miał w momencie ostatniego kontaktu z podłogą. Dotyczy to również umiejscowienia względem linii ograniczających boisko, linii środkowej, linii rzutów za trzy (3) punkty, linii rzutów wolnych, linii wyznaczających obszar ograniczony oraz obszaru półkola bez szarży.

### 11.2 Umieszczenie **sędziego** określone jest w taki sam sposób jak zawodnika. Kiedy piłka dotyka sędziego, traktuje się to, jako dotknięcie podłogi w miejscu, w którym on się znajduje.

## Art. 12 Rzut sędziowski i naprzemienne posiadanie piłki

### 12.1 Definicja rzutu sędziowskiego

#### 12.1.1 Rzut sędziowski, to sytuacja, kiedy sędzia podrzuca piłkę w kole środkowym, pomiędzy dwoma dowolnymi zawodnikami przeciwnych drużyn na rozpoczęcie pierwszej kwarty.

#### 12.1.2 Piłka przetrzymana, to sytuacja, kiedy po jednym lub więcej zawodników z przeciwnych drużyn, trzyma jedną lub obie ręce na piłce tak mocno, że żaden z nich nie może wejść w jej posiadanie bez nadużycia siły.

### 12.2 Procedura rzutu sędziowskiego

#### 12.2.1 Każdy skaczący musi stać obiema stopami wewnątrz połowy koła środkowego bliższej własnego kosza, z jedną stopą blisko linii środkowej.

#### 12.2.2 Zawodnicy tej samej drużyny nie mogą zajmować przyległych pozycji wokół koła, jeżeli przeciwnik pragnie zająć którąś z tych pozycji.



- 12.2.3 Sędzia podrzuca piłkę pionowo w górę, między dwoma przeciwnikami, wyżej niż którykolwiek z nich mógłby osiągnąć skacząc.
- 12.2.4 Piłka musi zostać zbита ręką(-ami) co najmniej przez jednego ze skaczących **po tym**, jak osiągnie najwyższy punkt.
- 12.2.5 Żaden ze skaczących nie może opuścić swojej pozycji, zanim piłka nie zostanie legalnie zbита.
- 12.2.6 Żaden ze skaczących nie może złapać piłki, ani dotknąć jej więcej niż dwukrotnie, dopóki nie dotknie ona jednego z nieskaczących zawodników lub podłogi.
- 12.2.7 Jeżeli piłka nie zostanie zbита przynajmniej przez jednego ze skaczących, rzut sędziowski należy powtórzyć.
- 12.2.8 Przed z biciem piłki żadna część ciała nieskaczących zawodników nie może znajdować się na lub ponad linią koła środkowego (cylindra).

**Naruszenie warunków art. 12.2.1, 12.2.4, 12.2.5, 12.2.6 i 12.2.8 stanowi błąd.**

### 12.3 Sytuacje rzutu sędziowskiego

Sytuacja rzutu sędziowskiego następuje, gdy:

- Orzeczono piłkę przetrzymaną.
- Piłka wychodzi poza boisko i sędziowie mają wątpliwości lub odmienne zdania, kto ostatni dotknął piłki.
- Obie drużyny popełniają błąd podczas niecelnego ostatniego lub jedyne rzutu wolnego.
- Żywa piłka zatrzymuje się pomiędzy koszem a tablicą (z wyjątkiem sytuacji pomiędzy rzutami wolnymi oraz po ostatnim lub jedynym rzucie wolnym, po którym następuje wprowadzenie piłki z przedłużenia linii środkowej naprzeciw stolika sędziowskiego).
- Piłka staje się martwa, kiedy żadna z drużyn nie posiada piłki ani nie ma prawa do piłki.
- Po skasowaniu równych kar przeciwko obu drużynom nie ma więcej kar za faule do wykonania oraz żadna drużyna nie posiadała piłki ani nie miała prawa do piłki, zanim orzeczono pierwszy faul lub błąd.
- Ma się rozpocząć część meczu inna niż pierwsza kwarta.

### 12.4 Definicja naprzemiennego posiadania piłki

- 12.4.1 Naprzemienne posiadanie piłki jest metodą mającą na celu spowodowanie, aby piłka stała się żywa poprzez wprowadzenie piłki, zamiast rzutu sędziowskiego.
- 12.4.2 Naprzemienne posiadanie piłki:
- **Rozpoczyna się**, kiedy piłka jest w dyspozycji zawodnika wprowadzającego ją.
  - **Kończy się**, kiedy:
    - Piłka dotyka lub zostaje legalnie dotknięta przez zawodnika na boisku.
    - Drużyna wprowadzająca piłkę popełnia błąd.
    - Żywa piłka zatrzymuje się pomiędzy koszem a tablicą podczas wprowadzania piłki.

### 12.5 Procedura naprzemiennego posiadania piłki

- 12.5.1 W sytuacjach rzutu sędziowskiego, drużyny będą na przemian otrzymywały piłkę do wprowadzenia najbliższej miejsca wystąpienia sytuacji rzutu sędziowskiego.
- 12.5.2 Drużyna, która nie wejdzie w posiadanie żywej piłki na boisku po rzucie sędziowskim, będzie miała prawo do piłki podczas pierwszej sytuacji naprzemiennego posiadania piłki.
- 12.5.3 Drużyna, mająca prawo do następnego naprzemiennego posiadania piłki na koniec części meczu, rozpocznie kolejną część meczu wprowadzeniem piłki z przedłużenia linii środkowej naprzeciw stolika sędziowskiego, chyba że są do wykonania kary rzutów wolnych wraz z posiadaniem piłki.
- 12.5.4 Drużynę, mającą prawo do następnego wprowadzenia piłki, wskazuje strzałka naprzemiennego posiadania, skierowana w stronę kosza drużyny przeciwnej. Kierunek strzałki będzie zmieniany natychmiast po zakończeniu wprowadzania piłki, przyznanej w wyniku naprzemiennego posiadania.
- 12.5.5 Jeśli drużyna popełnia błąd wprowadzając piłkę podczas naprzemiennego posiadania, to traci prawo do tego wprowadzenia piłki. Kierunek strzałki naprzemiennego posiadania należy przestawić natychmiast tak,



aby wskazywała, że przeciwnicy drużyny, która popełniła błąd, będą mieli prawo do naprzemiennego posiadania piłki w następnej sytuacji rzutu sędziowskiego. Grę należy wznowić przyznając piłkę do wprowadzenia z tego samego miejsca przeciwnikom drużyny, która popełniła błąd.

12.5.6 Faul popełniony przez którąkolwiek z drużyn:

- Przed rozpoczęciem części meczu innej niż pierwsza kwarta,
- W sytuacji wprowadzania piłki podczas naprzemiennego posiadania, nie powoduje utraty prawa do wprowadzenia piłki w wyniku naprzemiennego posiadania.

## Art. 13 Gra piłką

### 13.1 Definicja

Podczas meczu do gry piłką używa się wyłącznie rąk. Piłkę można podawać, rzucać, zbijać, toczyć lub kozłować w dowolnym kierunku, nie przekraczając ograniczeń określonych w niniejszych przepisach.

### 13.2 Przepis

Zawodnikowi nie wolno biegać z piłką, **umyślnie** jej kopać lub blokować jakąkolwiek częścią nogi albo uderzać piłki pięścią.

Jednakże, przypadkowy kontakt z piłką lub jej dotknięcie jakąkolwiek częścią nogi, nie jest błędem.

**Naruszenie art. 13.2 jest błędem.**

## Art. 14 Posiadanie piłki

### 14.1 Definicja

14.1.1 Posiadanie piłki przez drużynę **rozpoczyna się**, kiedy zawodnik tej drużyny jest w posiadaniu żywej piłki trzymając ją lub kozłując albo kiedy ma żywą piłkę w swojej dyspozycji.

14.1.2 Posiadanie piłki przez drużynę **trwa**, gdy:

- Zawodnik tej drużyny jest w posiadaniu żywej piłki.
- Piłka jest podawana pomiędzy zawodnikami tej drużyny.

14.1.3 Posiadanie piłki przez drużynę **kończy się**, gdy:

- Przeciwnik wchodzi w posiadanie piłki.
- Piłka staje się martwa.
- Piłka traci kontakt z ręką(-ami) zawodnika podczas rzutu do kosza z gry lub rzutu wolnego.

## Art. 15 Zawodnik w akcji rzutowej

### 15.1 Definicja

15.1.1 **Rzut** do kosza z gry lub rzut wolny, to sytuacja, kiedy piłka jest trzymana przez zawodnika ręką(-ami), a następnie zostaje rzucona w kierunku kosza przeciwników.

**Dobitka**, to sytuacja, kiedy piłka zostaje uderzona (skierowana) ręką(-ami) w kierunku kosza przeciwników.

**Wsad**, to sytuacja, kiedy piłka zostaje wepchnięta jedną lub dwiema rękami do kosza przeciwników.

Dobitka i wsad są również traktowane jako rzut do kosza z gry.

15.1.2 Akcja rzutowa:

- **Zaczyna się**, kiedy zawodnik rozpoczyna ruch ciągle, normalnie poprzedzający wypuszczenie piłki, i w ocenie sędziego rozpoczął on próbę zdobycia punktów rzutem, wsadem lub dobitką piłki w kierunku kosza przeciwnika.
- **Kończy się**, kiedy piłka traci kontakt z ręką(-ami) zawodnika, a w sytuacji kiedy zawodnik rzucił piłkę będąc w powietrzu, gdy obie jego stopy powrócą na podłogę.

Ręka(-ce) zawodnika wykonującego rzut może(-ga) zostać przytrzymana(-e) przez przeciwnika w celu uniemożliwienia rzutu, a mimo to, należy uznać, że jest to próba rzutu. W takiej sytuacji nie jest konieczne, aby piłka opuściła rękę(-ce) rzucającego.

Nie ma związku pomiędzy liczbą legalnie wykonanych kroków a akcją rzutową.

#### 15.1.3 **Ruch ciągły** w akcji rzutowej:

- Rozpoczyna się, kiedy piłka spocznie w ręce(-kach) zawodnika i następuje ruch do rzutu, zazwyczaj skierowany w górę.
- Może obejmować ruch ręki(rąk) oraz/lub ruch ciała wykonywany przez zawodnika, w trakcie jego próby rzutu do kosza.
- Kończy się, kiedy piłka opuści rękę(-ce) zawodnika rzucającego lub jeśli zostanie wykonana nowa akcja rzutowa.

### **Art. 16 Kosz: kiedy zdobyty i jego wartość**

#### 16.1 Definicja

- 16.1.1 Kosz jest zdobyty, kiedy żywa piłka wpada do kosza od góry i zostaje w nim lub przez niego przechodzi.
- 16.1.2 Uznaje się, że piłka jest w koszu, kiedy jakkolwiek jej część znajduje się wewnątrz kosza i poniżej poziomu obręczy.

#### 16.2 Przepis

- 16.2.1 Punkty są przyznawane drużynie atakującej kosz przeciwników, do którego wpadła piłka, w następujący sposób:
- Kosz z rzutu wolnego zalicza się jako jeden (1) punkt.
  - Kosz z rzutu z pola rzutów za dwa (2) punkty, zalicza się jako dwa (2) punkty.
  - Kosz z rzutu z pola rzutów za trzy (3) punkty, zalicza się jako trzy (3) punkty.
  - Kosz zalicza się jako dwa (2) punkty, jeśli podczas ostatniego lub jedynego rzutu wolnego, po tym, jak piłka dotknęła obręczy, została legalnie dotknięta przez zawodnika ataku lub obrony, zanim wpadła do kosza.
- 16.2.2 Jeżeli zawodnik **nieumyślnie** wrzuca piłkę do własnego kosza, dwa (2) punkty zostają zapisane kapitanowi drużyny przeciwnej znajdującemu się na boisku.
- 16.2.3 Jeżeli zawodnik **celowo** wrzuca piłkę do własnego kosza, popełnia błąd i kosz nie zostaje zaliczony.
- 16.2.4 Jeżeli zawodnik powoduje, że piłka przechodzi przez kosz od dołu całym obwodem, popełnia błąd.
- 16.2.5 Zegar czasu gry musi wskazywać 0:00.3 (trzy dziesiąte sekundy) lub więcej, aby zawodnik, po wprowadzeniu piłki lub w trakcie zbiórki po ostatnim lub jedynym rzucie wolnym, miał możliwość złapania piłki i wykonania próby rzutu do kosza. Jeśli zegar czasu gry wskazuje 0:00.2 (dwie dziesiąte sekundy) lub 0:00.1 (jedną dziesiątą sekundy), jedyną możliwością legalnego zdobycia punktów z gry jest dobitka lub bezpośredni wsad do kosza.

### **Art. 17 Wprowadzenie piłki**

#### 17.1 Definicja

- 17.1.1 Wprowadzenie piłki następuje, kiedy piłka jest podawana na boisko przez zawodnika wprowadzającego ją, który znajduje się poza boiskiem.

#### 17.2 Procedura

- 17.2.1 Sędzia musi wręczyć lub oddać piłkę do dyspozycji zawodnikowi wprowadzającemu ją. Może on również rzucić lub podać piłkę koźlem pod warunkiem, że:
- Sędzia znajduje się nie więcej niż cztery (4) metry od zawodnika wprowadzającego piłkę.
  - Zawodnik wprowadzający piłkę stoi we właściwym, wskazanym przez sędziego miejscu.
- 17.2.2 Zawodnik wprowadzi piłkę najbliżej miejsca naruszenia przepisów bądź zatrzymania gry przez sędziego, z wyjątkiem miejsc bezpośrednio za tablicą.
- 17.2.3 W następujących sytuacjach piłkę wprowadza się z przedłużenia linii środkowej naprzeciw stolika sędziowskiego:
- Na rozpoczęcie każdej części meczu innej niż pierwsza kwarta.

- Po rzucie(-tach) wolnym(-ch) za faul techniczny, niesportowy lub dyskwalifikujący.

Zawodnik wprowadzający piłkę do gry, ustawia stopy po obu stronach przedłużenia linii środkowej i ma prawo podać piłkę do zawodnika swojej drużyny znajdującego się w dowolnym miejscu na boisku.

- 17.2.4 Kiedy w czwartej (4) kwarcie meczu oraz każdej dogrywce, zegar czasu gry wskazuje dwie minuty (2:00) lub mniej, po przerwie na żądanie wziętej przez drużynę mającą prawo do posiadania piłki na swoim polu obrony, wprowadzenie piłki nastąpi z linii wprowadzania piłki na polu ataku, naprzeciw stolika sędziowskiego.
- 17.2.5 Po faulu osobistym zawodnika drużyny posiadającej żywą piłkę lub mającej prawo do niej, piłkę należy wprowadzić najbliższej miejsca naruszenia przepisów.
- 17.2.6 W każdej sytuacji, kiedy piłka wpada do kosza, ale kosz z gry lub rzutu wolnego nie zostaje zaliczony, piłkę należy wprowadzić na przedłużeniu linii rzutów wolnych.
- 17.2.7 Po celnym koszu z gry albo celnym ostatnim lub jedynym rzucie wolnym:
- Którykolwiek przeciwnik drużyny, która zdobyła punkty, wprowadzi piłkę z dowolnego miejsca za linią końcową po stronie boiska, na której uzyskano kosz. Ma to także zastosowanie, gdy sędzia wręcza piłkę zawodnikowi wprowadzającemu ją lub oddaje mu piłkę do dyspozycji po przerwie na żądanie lub jakimkolwiek zatrzymaniu gry, po zdobytym koszu z gry albo ostatnim lub jedynym rzucie wolnym.
  - Zawodnik wprowadzający piłkę może poruszać się równoległe i/lub prostopadłe do linii końcowej, a piłka może być podawana pomiędzy zawodnikami tej drużyny znajdującymi się poza linią końcową, z tym że odliczanie pięciu (5) sekund rozpoczyna się od momentu, kiedy piłka jest w dyspozycji pierwszego zawodnika poza boiskiem.

### 17.3 Przepis

- 17.3.1 Zawodnik wprowadzający piłkę nie może:
- Wykorzystać więcej niż pięć (5) sekund na wypuszczenie piłki z rąk.
  - Wejść na boisko trzymając piłkę w ręce(-kach).
  - Spowodować, aby piłka dotknęła obszaru poza boiskiem po tym, jak opuściła jego ręce(-kę) podczas podania na boisko.
  - Dotknąć piłki na boisku, zanim dotknie ona innego zawodnika.
  - Spowodować, aby piłka wpadła bezpośrednio do kosza.
  - Przemieścić się więcej niż jeden (1) metr równoległe do linii ograniczającej boisko w jednym lub obu kierunkach od miejsca wyznaczonego przez sędziego, przed wypuszczeniem piłki. Może on jednak przemieszczać się prostopadłe do linii tak daleko, jak pozwalają na to warunki.
- 17.3.2 W trakcie wprowadzania piłki, żaden inny zawodnik nie może:
- Mieć jakiegokolwiek części ciała ponad linią ograniczającą boisko, zanim piłka nie zostanie przerzucona ponad tą linią.
  - Być bliżej niż jeden (1) metr od zawodnika wprowadzającego piłkę, jeśli w miejscu wprowadzania piłki odległość od linii ograniczającej boisko do najbliższych przeszkód jest mniejsza niż dwa (2) metry.

**Naruszenie art. 17.3 stanowi błąd.**

### 17.4 Kara

Piłkę przyznaje się przeciwnikom do wprowadzenia z tego samego miejsca.

## Art. 18 Przerwa na żądanie

### 18.1 Definicja

Przerwa na żądanie jest przerwą w grze, przyznawaną na prośbę trenera lub asystenta trenera.

### 18.2 Przepis

- 18.2.1 Każda przerwa na żądanie trwa jedną (1) minutę.

- 18.2.2 Przerwa na żądanie może być przyznana w trakcie możliwości przyznania przerwy na żądanie.
- 18.2.3 Możliwość przyznania przerwy na żądanie rozpoczyna się:
- Dla obu drużyn, gdy piłka staje się martwa, zegar czasu gry jest zatrzymany i sędzia skończył sygnalizację do stolika sędziowskiego.
  - Dla obu drużyn, gdy piłka staje się martwa po celnym ostatnim lub jedynym rzucie wolnym.
  - Dla przeciwników drużyny, która zdobyła kosz, gdy punkty zostają zaliczone.
- 18.2.4 Możliwość przyznania przerwy na żądanie kończy się, gdy piłka znajduje się w dyspozycji zawodnika wprowadzającego ją bądź wykonującego pierwszy lub jedyny rzut wolny.
- 18.2.5 Każdej drużynie mogą być przyznane:
- Dwie (2) przerwy na żądanie w trakcie pierwszej połowy meczu.
  - Trzy (3) przerwy na żądanie w trakcie drugiej połowy meczu, przy czym nie więcej niż dwie (2) z nich w ostatnich dwóch (2) minutach tej połowy.
  - Jedna (1) przerwa na żądanie w każdej dogrywce.
- 18.2.6 Niewykorzystane przerwy na żądanie, nie mogą być przenoszone na następną połowę lub dogrywkę.
- 18.2.7 Przerwa na żądanie przyznawana jest drużynie, której trener pierwszy o nią prosił, chyba że przerwa jest przyznawana po koszu z gry zdobytym przez przeciwników i bez orzeczonego przekroczenia przepisów.
- 18.2.8 Przerwa na żądanie nie może zostać przyznana drużynie zdobywającej kosz, kiedy w czwartej (4) kwarcie lub każdej dogrywce, po celnym rzucie do kosza z gry, zegar czasu gry wskazuje dwie minuty (2:00) lub mniej, chyba że sędzia przerywa grę.

### 18.3 Procedura

- 18.3.1 Tylko trener lub asystent trenera ma prawo prosić o przerwę na żądanie. W tym celu powinien nawiązać kontakt wzrokowy z sekretarzem lub podejść do stolika sędziowskiego i wyraźnie poprosić o przerwę na żądanie, wykonując rękami właściwy sygnał.
- 18.3.2 Prośba o przerwę na żądanie nie może zostać wycofana, jeśli zabrzmiał już sygnał sekretarza na tę przerwę.
- 18.3.3 Przerwa na żądanie:
- Rozpoczyna się, kiedy sędzia zagwizdże i pokaże sygnał przerwy na żądanie.
  - Kończy się, kiedy sędzia zagwizdże i przywoła drużyny na boisko.
- 18.3.4 Kiedy tylko możliwość przyznania przerwy na żądanie rozpocznie się, sekretarz uruchamia sygnał dźwiękowy, aby powiadomić sędziów, że została zgłoszona prośba o przerwę na żądanie.
- Jeśli kosz z gry uzyska przeciwnik drużyny, która prosiła o przerwę na żądanie, mierzący czas gry natychmiast zatrzymuje zegar czasu gry i uruchamia sygnał dźwiękowy.
- 18.3.5 Podczas przerwy na żądanie, jak również w przerwie meczu przed rozpoczęciem drugiej (2) i czwartej (4) kwarty lub każdej dogrywki, zawodnicy mogą opuścić boisko i usiąść na ławce drużyny, a osoby z personelu ławki drużyny mogą wejść na boisko pod warunkiem, że pozostają w pobliżu swojej strefy ławki.
- 18.3.6 Jeśli prośba o przerwę na żądanie zostaje zgłoszona przez jedną z drużyn po tym, jak piłka jest już w dyspozycji zawodnika wykonującego pierwszy lub jedyny rzut wolny, to przerwa na żądanie powinna być przyznana, jeśli:
- Ostatni lub jedyny rzut wolny jest celny.
  - Po ostatnim lub jedynym rzucie wolnym, nastąpi wprowadzenie piłki z przedłużenia linii środkowej naprzeciw stolika sędziowskiego.
  - Został odgwiszany faul pomiędzy rzutami wolnymi. W tym wypadku rzut(-y) wolny(-e) zostanie(-a) dokończony(-e), a przerwa na żądanie może zostać przyznana przed wykonaniem kary za ten faul.
  - Został odgwiszany faul, zanim piłka stała się żywa po ostatnim lub jedynym rzucie wolnym. W tym wypadku przerwa na żądanie może zostać przyznana przed wykonaniem kary za ten faul.
  - Został odgwiszany błąd, zanim piłka stała się żywa po ostatnim lub jedynym rzucie wolnym. W tym wypadku przerwa na żądanie może zostać przyznana przed wprowadzeniem piłki po tym błędzie.

W sytuacji, kiedy następują kolejne bloki rzutów wolnych i/lub posiadanie piłki wynikające z więcej niż jednego (1) faula, każdy blok należy rozpatrywać osobno.

## **Art. 19 Zmiana**

### **19.1 Definicja**

Zmiana jest przerwą w grze orzeczoną na prośbę zmiennika, aby ten mógł stać się zawodnikiem.

### **19.2 Przepis**

19.2.1 Drużyna może zmienić zawodnika(-ów) podczas możliwości dokonania zmiany.

19.2.2 Możliwość dokonania zmiany rozpoczyna się:

- Dla obu drużyn, gdy piłka staje się martwa, zegar czasu gry jest zatrzymany i sędzia skończył sygnalizację do stolika sędziowskiego.
- Dla obu drużyn, gdy piłka staje się martwa po celnym ostatnim lub jedynym rzucie wolnym.
- Dla przeciwników drużyny, która zdobyła kosz, kiedy w czwartej (4) kwarcie lub każdej dogrywce, zegar czasu gry wskazuje dwie minuty (2:00) lub mniej, gdy punkty zostają zaliczone.

19.2.3 Możliwość dokonania zmiany kończy się, gdy piłka znajduje się w dyspozycji zawodnika wprowadzającego ją bądź wykonującego pierwszy lub jedyny rzut wolny.

19.2.4 Zawodnik, który stał się zmiennikiem i zmiennik, który stał się zawodnikiem, nie mogą – odpowiednio – wejść z powrotem na boisko lub go opuścić do momentu, aż piłka stanie się ponownie martwa po fazie gry z włączonym zegarem, chyba że:

- Drużyna musiałaby grać w liczbie mniejszej niż pięciu (5) zawodników.
- Zawodnik, któremu przyznano rzuty wolne w wyniku naprawy pomyłki, znajduje się na ławce drużyny po tym, jak został prawidłowo zmieniony.

19.2.5 Zmiana nie może zostać przyznana drużynie zdobywającej kosz, kiedy w czwartej (4) kwarcie lub każdej dogrywce, zegar czasu gry, zatrzymany po celnym rzucie do kosza z gry, wskazuje dwie minuty (2:00) lub mniej, chyba że sędzia przerywa grę.

### **19.3 Procedura**

19.3.1 Tylko zmiennik ma prawo prosić o zmianę. W tym celu, powinien on (zmiennik, a nie trener lub asystent trenera) podejść do stolika sędziowskiego i wyraźnie poprosić o zmianę wykonując właściwy sygnał rękami lub usiąść na krześle zmian. Zmiennik proszący o zmianę musi być natychmiast gotowy do gry.

19.3.2 Prośba o zmianę nie może zostać wycofana, jeśli zabrzmiał już sygnał sekretarza na tę zmianę.

19.3.3 Kiedy tylko możliwość dokonania zmiany rozpocznie się, sekretarz uruchamia sygnał dźwiękowy, aby powiadomić sędziów, że została zgłoszona prośba o zmianę.

19.3.4 Zmiennik powinien pozostać poza boiskiem aż do momentu, kiedy sędzia zagwiżdże, da sygnał na zmianę i przywoła go, aby wszedł na boisko.

19.3.5 Zawodnik, który został zmieniony, nie musi zgłaszać się ani do sekretarza, ani do sędziego i może udać się bezpośrednio do strefy ławki swojej drużyny.

19.3.6 Zmiana powinna być dokonana tak szybko, jak to możliwe. Zawodnik, który popełnił pięć (5) fauli lub został zdyskwalifikowany, musi zostać natychmiast zmieniony (w czasie około trzydziestu (30) sekund). Jeśli, w opinii sędziego, następuje opóźnianie gry, winnej drużynie powinna zostać przyznana przerwa na żądanie. Jeśli drużyna ta nie posiada już przerwy na żądanie, jej trener może zostać ukarany faulem technicznym za opóźnianie wznowienia gry, zapisanym w protokole meczu jako „B”.

19.3.7 Jeśli zmiana ma być dokonana podczas przerwy na żądanie lub w przerwie meczu innej niż pomiędzy drugą (2) a trzecią (3) kwartą, zmiennik musi zgłosić się do sekretarza przed wejściem na boisko.

19.3.8 Jeśli zawodnik mający wykonać rzut(-y) wolny(-e) musi zostać zmieniony, z powodu:

- Kontuzji,
- Popelnienia pięciu (5) fauli,
- Dyskwalifikacji,

to rzut(-y) wolny(-e) musi(-z) zostać wykonany(-e) przez jego zmiennika, który następnie nie może zostać zmieniony do momentu, aż upłynie faza gry z włączonym zegarem.

19.3.9 Jeśli prośba o zmianę zostaje zgłoszona przez jedną z drużyn po tym, jak piłka jest już w dyspozycji zawodnika wykonującego pierwszy lub jedyny rzut wolny, to zmiana powinna być przyznana, jeśli:

- Ostatni lub jedyny rzut wolny jest celny.
- Po ostatnim lub jedynym rzucie wolnym, nastąpi wprowadzenie piłki z przedłużenia linii środkowej naprzeciw stolika sędziowskiego.
- Został odgwizdany faul w czasie wykonywania rzutów wolnych. W tym wypadku rzuty wolne zostaną dokończone, a zmiana może zostać dokonana przed wykonaniem kary za ten faul.
- Został odgwizdany faul, zanim piłka stała się żywa po ostatnim lub jedynym rzucie wolnym. W tym wypadku zmiana może zostać dokonana przed wykonaniem kary za ten faul.
- Został odgwizdany błąd, zanim piłka stała się żywa po ostatnim lub jedynym rzucie wolnym. W tym wypadku zmiana może zostać dokonana przed wprowadzeniem piłki po tym błędzie.

W sytuacji, kiedy następują kolejne bloki rzutów wolnych i/lub posiadanie piłki wynikające z więcej niż jednego (1) faula, każdy blok należy rozpatrywać osobno.

## **Art. 20 Mecz przegrany walkowerem**

### **20.1 Przepis**

Drużyna przegrywa mecz walkowerem, jeśli:

- Piętnaście (15) minut po wyznaczonej godzinie rozpoczęcia meczu, nie stawi się lub nie jest w stanie wystawić pięciu (5) gotowych do gry zawodników.
- Swoim postępowaniem uniemożliwia rozgrywanie meczu.
- Odmawia gry pomimo poinstruowania przez sędziego głównego, aby grę podjęła.

### **20.2 Kara**

20.2.1 Wygraną przyznaje się przeciwnikom z wynikiem dwadzieścia do zera (20:0). Ponadto, drużyna przegrywająca walkowerem otrzymuje zero (0) punktów w klasyfikacji.

20.2.2 W dwumeczu (u siebie i na wyjeździe) z sumowaną punktacją i w rozgrywkach play-off do dwóch zwycięstw, drużyna, która przegrywa walkowerem w pierwszym, drugim lub trzecim meczu, przegrywa walkowerem dwumecz lub rundę play-off. Nie odnosi się to do rozgrywek play-off do trzech zwycięstw.

20.2.3 Jeśli drużyna w trakcie turnieju, po raz drugi przegrywa mecz walkowerem, powinna zostać zdyskwalifikowana z turnieju, a wyniki wszystkich meczów tej drużyny powinny zostać anulowane.

## **Art. 21 Mecz przegrany wskutek braku zawodników**

### **21.1 Przepis**

Drużyna przegrywa mecz wskutek braku zawodników, jeżeli podczas meczu ma na boisku mniej niż dwóch (2) gotowych do gry zawodników.

### **21.2 Kara**

21.2.1 Jeżeli drużyna, której przyznano wygraną prowadzi, wynik meczu zostaje utrzymany w momencie przerwania gry. Jeżeli drużyna, której przyznano wygraną nie prowadzi, wynik zapisuje się jako dwa do zera (2:0) na jej korzyść. Drużyna przegrywająca wskutek braku zawodników, otrzymuje jeden (1) punkt w klasyfikacji.

21.2.2 W dwumeczu (u siebie i na wyjeździe) z sumowaną punktacją, drużyna, która przegrywa wskutek braku zawodników w pierwszym lub drugim meczu, przegrywa dwumecz wskutek braku zawodników.



## PRZEPIS 5 – BŁĘDY

### Art. 22 Błędy

#### 22.1 Definicja

Błąd jest naruszeniem przepisów.

#### 22.2 Kara

Jeżeli konkretny przepis nie stanowi inaczej, piłkę przyznaje się przeciwnikom do wprowadzenia najbliższej miejsca naruszenia przepisów, z wyjątkiem miejsc bezpośrednio za tablicą.

### Art. 23 Zawodnik poza boiskiem i piłka poza boiskiem

#### 23.1 Definicja

23.1.1 **Zawodnik** jest poza boiskiem, kiedy jakkolwiek część jego ciała, styka się z podłogą lub jakimkolwiek obiektem innym niż zawodnik ponad, na lub poza liniami ograniczającymi boisko.

23.1.2 **Piłka** jest poza boiskiem, kiedy dotyka:

- Zawodnika lub innej osoby będącej poza boiskiem.
- Podłogi lub obiektu ponad, na lub poza liniami ograniczającymi boisko.
- Konstrukcji podtrzymujących tablice, tyłu tablic lub jakiegokolwiek obiektu ponad boiskiem.

#### 23.2 Przepis

23.2.1 Za wyjście piłki poza boisko odpowiedzialny jest ostatni zawodnik, który dotknął piłki albo został przez nią dotknięty, zanim wyszła ona poza boisko, nawet jeśli piłka dotknęła później jeszcze czegoś innego niż zawodnika.

23.2.2 Jeśli piłka wychodzi poza boisko z powodu dotknięcia zawodnika, który jest na lub poza liniami ograniczającymi boisko, to ten zawodnik jest odpowiedzialny za wyjście piłki poza boisko.

23.2.3 Jeśli zawodnik(-cy) wychodzi(-a) poza boisko lub wchodzi(-a) na własne pole obrony **podczas** piłki przetrzymanej, to następuje sytuacja rzutu sędziowskiego.

### Art. 24 Kozłowanie

#### 24.1 Definicja

24.1.1 Kozłowanie jest przemieszczaniem żywej piłki przez zawodnika posiadającego ją, poprzez rzucenie lub odbijanie jej o podłogę, toczenie po podłodze albo celowe rzucenie o tablicę.

24.1.2 **Kozłowanie rozpoczyna się**, kiedy zawodnik po wejściu w posiadanie żywej piłki na boisku, rzuca, odbija o podłogę lub toczy ją po podłodze albo celowo rzuca o tablicę i dotyka ponownie piłki, zanim ta dotknie innego zawodnika.

**Kozłowanie kończy się**, kiedy zawodnik dotknie piłki jednocześnie obiema rękami lub pozwoli spocząć piłce w jednej lub obu rękach.

W trakcie kozłowania piłka może być rzucona w powietrze pod warunkiem, że dotknie ona podłogi lub innego zawodnika, zanim zawodnik kozłujący ponownie dotknie piłki ręką.

Zawodnik może wykonać dowolną liczbę kroków, kiedy piłka nie ma kontaktu z jego ręką.

24.1.3 Jeśli zawodnik przypadkowo traci, a następnie odzyskuje posiadanie żywej piłki na boisku, to należy uznać, że poprawia chwyt piłki.

24.1.4 Kozłowaniem nie jest (są):

- Kolejne, następujące po sobie próby rzutu do kosza.
- Poprawa chwytu piłki na początku lub na końcu kozłowania.
- Próba wejścia w posiadanie piłki, poprzez uderzenie jej w pobliżu innych zawodników.
- Wybicie piłki będącej w posiadaniu innego zawodnika.

- Zablokowanie podania i wejście w posiadanie piłki.
- Przerzucanie piłki z ręki do ręki i przytrzymywanie jej w jednej lub obu rękach, zanim dotknie podłogi, pod warunkiem, że nie zostaje popełniony błąd kroków.

## 24.2 Przepis

Zawodnikowi nie wolno ponowić kozłowania po jego zakończeniu, chyba że stracił posiadanie żywej piłki na boisku z powodu:

- Rzutu do kosza z gry.
- Dotknięcia piłki przez przeciwnika.
- Podania lub poprawy chwytu, przy którym inny zawodnik dotknął piłki lub został przez nią dotknięty.

## Art. 25 Kroki

### 25.1 Definicja

25.1.1 **Krok**, to nielegalne poruszanie stopy lub obu stóp w jakimkolwiek kierunku, w czasie posiadania żywej piłki na boisku, wykraczające poza limity określone w tym artykule.

25.1.2 **Obrót**, to legalny ruch zawodnika, który trzymając żywą piłkę na boisku, wykracza jedną ze stóp raz lub więcej razy w dowolnym kierunku, podczas gdy stopa drugiej nogi, zwanej nogą obrotu, pozostaje w stałym kontakcie z jednym punktem na podłodze.

### 25.2 Przepis

#### 25.2.1 Zawodnik, który chwyta żywą piłkę na boisku, może ustanowić nogę obrotu w następujący sposób:

- Stojąc obiema stopami na podłodze:
  - W momencie gdy stopa jednej z nóg traci kontakt z podłogą, druga noga staje się nogą obrotu.
- Będąc w ruchu:
  - Jeśli stopa jednej z nóg dotyka podłogi, to ta noga staje się nogą obrotu.
  - Jeśli żadna ze stóp nie dotyka podłogi i zawodnik opada jednocześnie na obie stopy, w momencie gdy stopa jednej z nóg traci kontakt z podłogą, to druga noga staje się nogą obrotu.
  - Jeśli żadna ze stóp nie dotyka podłogi i zawodnik opada na stopę jednej z nóg, to ta noga staje się nogą obrotu. Jeśli następnie zawodnik wybija się z nogi obrotu i opada jednocześnie na obie stopy, to żadna noga nie może stać się nogą obrotu.

#### 25.2.2 Zawodnik, który ustanowił nogę obrotu posiadając żywą piłkę na boisku, może poruszać się w następujący sposób:

- Jeśli stoi obiema stopami na podłodze:
  - Aby rozpocząć kozłowanie, nie może oderwać stopy nogi obrotu od podłogi przed wypuszczeniem piłki z ręki(rąk).
  - W celu podania lub rzutu do kosza z gry, może wybić się z nogi obrotu, ale żadna ze stóp nie może ponownie dotknąć podłogi przed wypuszczeniem piłki z ręki(rąk).
- Jeśli jest w ruchu:
  - W momencie gdy rozpoczyna kozłowanie, nie może oderwać stopy nogi obrotu od podłogi przed wypuszczeniem piłki z ręki(rąk).
  - W celu podania lub rzutu do kosza z gry, może wybić się z nogi obrotu, a następnie opaść na jedną lub obie stopy równocześnie, po czym jedna lub obie stopy mogą zostać oderwane od podłogi, ale żadna stopa nie może ponownie dotknąć podłogi przed wypuszczeniem piłki z ręki(rąk).
- Jeśli zatrzymuje się i żadna noga nie może stać się nogą obrotu:
  - Aby rozpocząć kozłowanie, nie może oderwać żadnej stopy od podłogi przed wypuszczeniem piłki z ręki(rąk).
  - W celu podania lub rzutu do kosza z gry, może oderwać jedną lub obie stopy, ale żadna stopa nie może ponownie dotknąć podłogi przed wypuszczeniem piłki z ręki(rąk).

#### 25.2.3 Zawodnik przewracający się, leżący lub siedzący na podłodze:

- **Legalnym** zagraniem jest, jeśli zawodnik trzymając piłkę przewraca się i ślizga po podłodze, albo leżąc lub siedząc na podłodze wchodzi w posiadanie piłki.
- **Błędem** jest, jeśli następnie ten zawodnik – trzymając piłkę – turla się lub próbuje wstać.



## **Art. 26 Trzy (3) sekundy**

### **26.1 Przepis**

26.1.1 Zawodnik **nie może** pozostawać w obszarze ograniczonym drużyny przeciwnej dłużej niż trzy (3) kolejne sekundy, podczas gdy jego drużyna posiada żywą piłkę na polu ataku i zegar czasu gry jest włączony.

26.1.2 Należy zastosować tolerancję w stosunku do zawodnika, który:

- Próbuje opuścić obszar ograniczony.
- Znajduje się w obszarze ograniczonym, kiedy on lub jego partner jest w trakcie akcji rzutowej i piłka opuszcza lub właśnie opuściła jego rękę(-ce) podczas rzutu do kosza z gry.
- Kozłuje w obszarze ograniczonym w celu oddania rzutu do kosza, po tym, jak przebywał tam krócej niż trzy (3) kolejne sekundy.

26.1.3 Aby uznać, że zawodnik opuścił obszar ograniczony, musi on postawić obie stopy na podłodze poza obszarem ograniczonym.

## **Art. 27 Dokładnie kryty zawodnik**

### **27.1 Definicja**

Zawodnik, który trzyma żywą piłkę na boisku, jest dokładnie kryty, kiedy aktywnie kryjący go przeciwnik, będący w legalnej pozycji obronnej, znajduje się w odległości nie większej niż jeden (1) metr.

### **27.2 Przepis**

Dokładnie kryty zawodnik musi podać lub rzucić piłkę albo rozpocząć kozłowanie w ciągu pięciu (5) sekund.

## **Art. 28 Osiem (8) sekund**

### **28.1 Przepis**

28.1.1 Kiedykolwiek:

- Zawodnik na polu obrony, wchodzi w posiadanie żywej piłki,
- Podczas wprowadzania piłki, dotyka ona lub zostaje leganie dotknięta przez jakiegokolwiek zawodnika na polu obrony i drużyna zawodnika wprowadzającego piłkę pozostaje w jej posiadaniu na swoim polu obrony,

to ta drużyna, musi spowodować, aby piłka weszła na pole ataku tej drużyny w ciągu ośmiu (8) sekund.

28.1.2 Drużyna powoduje, że piłka wchodzi na pole ataku tej drużyny, kiedy:

- Piłka, niekontrolowana przez żadnego zawodnika, dotyka pola ataku.
- Piłka dotyka lub zostaje leganie dotknięta przez zawodnika ataku, którego obie stopy są całkowicie w kontakcie z jego polem ataku.
- Piłka dotyka lub zostaje leganie dotknięta przez zawodnika obrony, którego jakkolwiek część ciała jest w kontakcie z jego polem obrony.
- Piłka dotyka sędziego, którego jakkolwiek część ciała jest w kontakcie z polem ataku drużyny posiadającej piłkę.
- W trakcie kozłowania z pola obrony na pole ataku, obie stopy kozłującego oraz piłka są całkowicie w kontakcie z jego polem ataku.

28.1.3 Pomiar okresu ośmiu (8) sekund należy kontynuować od momentu, w którym został zatrzymany, jeśli ta sama drużyna, która była w posiadaniu piłki, będzie wprowadzać piłkę na polu obrony w wyniku:

- Wyjścia piłki poza boisko.
- Kontuzji zawodnika drużyny posiadającej piłkę.
- Sytuacji rzutu sędziowskiego.
- Faula obustronnego.
- Skasowania równych kar przeciwko obu drużynom.

## Art. 29 Dwadzieścia cztery (24) sekundy

### 29.1 Przepis

#### 29.1.1 Kiedykolwiek:

- Zawodnik wchodzi w posiadanie **żywej** piłki na **boisku**,
- Podczas wprowadzania piłki, dotyka ona lub zostaje leganie dotknięta przez jakiegokolwiek zawodnika i drużyna zawodnika wprowadzającego piłkę pozostaje w jej posiadaniu, to ta drużyna musi wykonać próbę rzutu do kosza z gry w ciągu dwudziestu czterech (24) sekund.

Aby rzut do kosza z gry był ważny, muszą zostać spełnione następujące warunki:

- Piłka musi opuścić rękę(-ce) zawodnika w trakcie rzutu do kosza z gry, zanim zabrmi sygnał zegara czasu akcji.
- Po tym, jak piłka opuściła rękę(-ce) zawodnika w trakcie rzutu do kosza z gry, musi ona dotknąć obręczy lub wpaść do kosza.

#### 29.1.2 Jeśli **rzut do kosza z gry jest wykonywany tuż przed końcem okresu dwudziestu czterech (24) sekund** i sygnał zegara czasu akcji rozlega się, podczas gdy piłka jest w powietrzu:

- Jeśli piłka wpada do kosza, błąd nie zostaje popełniony, sygnał powinien być zignorowany i punkty należy zaliczyć.
- Jeśli piłka dotyka obręczy, ale nie wpada do kosza, błąd nie zostaje popełniony, sygnał powinien być zignorowany i gra kontynuowana.
- Jeśli piłka nie dotyka obręczy, błąd zostaje popełniony. Jednakże, jeśli przeciwnicy wchodzi w oczywiste i natychmiastowe posiadanie piłki, sygnał powinien być zignorowany i gra kontynuowana.

**Mają zastosowanie wszystkie ograniczenia** związane z nielegalnym dotykaniem piłki i ingerencją w jej lot.

### 29.2 Procedura

#### 29.2.1 Zegar czasu akcji należy zatrzymać, kiedykolwiek gra zostaje **zatrzymana** przez sędziego:

- Z powodu faula lub błędu (nie z powodu wyjścia piłki poza boisko) drużyny nieposiadającej piłki.
- Z jakiegokolwiek ważnego powodu związanego z drużyną nieposiadającą piłki.
- Z jakiegokolwiek ważnego powodu niezwiązanego z żadną z drużyn.

W powyższych sytuacjach, posiadanie piłki należy przyznać drużynie, która wcześniej była w jej posiadaniu, a następnie:

- Jeśli wprowadzenie piłki ma miejsce na polu obrony, to zegar czasu akcji należy ustawić na dwadzieścia cztery (24) sekundy.
- Jeśli wprowadzenie piłki ma miejsce na polu ataku, a zegar czasu akcji:
  - Wskazywał czternaście (14) sekund lub więcej w momencie zatrzymania gry, to pomiar czasu akcji należy kontynuować od momentu, w którym został zatrzymany.
  - Wskazywał trzynaście (13) sekund lub mniej w momencie zatrzymania gry, to zegar czasu akcji należy ustawić na czternaście (14) sekund.

Jednakże, jeśli gra zostaje zatrzymana przez sędziego z jakiegokolwiek ważnego powodu niezwiązanego z żadną drużyną i w ocenie sędziego, zresetowanie zegara czasu akcji postawiłoby drużynę przeciwną w sytuacji niekorzystnej, to pomiar czasu akcji należy kontynuować od momentu, w którym został zatrzymany.

#### 29.2.2 Kiedykolwiek gra zostaje zatrzymana przez sędziego z powodu faula lub błędu drużyny posiadającej piłkę i przeciwnikom zostaje przyznana piłka do wprowadzenia, to zegar czasu akcji należy ustawić na dwadzieścia cztery (24) sekundy.

#### 29.2.3 Po tym, jak piłka dotknęła obręczy kosza przeciwników, zegar czasu akcji należy ustawić na:

- Dwadzieścia cztery (24) sekundy, jeśli drużyna przeciwna wchodzi w posiadanie piłki.
- Czternaście (14) sekund, jeśli ponownie w posiadanie piłki wchodzi ta sama drużyna, która posiadała ją, zanim piłka dotknęła obręczy.

#### 29.2.4 Jeżeli sygnał zegara czasu akcji **rozbrzmiewa omyłkowo** w chwili, kiedy jedna z drużyn jest w posiadaniu piłki lub kiedy żadna z drużyn nie jest w posiadaniu piłki, to sygnał powinien być zignorowany i gra

kontynuowana.

Jednakże, jeśli w ocenie sędziego, postawiłoby to drużynę posiadającą piłkę w sytuacji niekorzystnej, grę należy przerwać, zegar czasu akcji powinien zostać skorygowany i posiadanie piłki przyznane tej samej drużynie.

## **Art. 30 Powrót piłki na pole obrony**

### **30.1 Definicja**

30.1.1 Drużyna jest w posiadaniu piłki na swoim polu ataku, jeśli:

- Zawodnik tej drużyny dotyka obiema stopami swojego pola ataku, podczas gdy trzyma, chwyta lub kozłuje piłkę na swoim polu ataku.
- Piłka jest podawana pomiędzy zawodnikami tej drużyny na ich polu ataku.

30.1.2 Drużyna posiadająca piłkę na swoim polu ataku, powoduje nielegalny powrót piłki na swoje pole obrony, jeśli zawodnik tej drużyny jest ostatnim, który dotknął piłki na swoim polu ataku, a następnie on lub jego partner, dotyka piłki:

- Będąc w kontakcie ze swoim polem obrony.
- Po tym, jak piłka dotknęła pola obrony tej drużyny.

Niniejsze ograniczenie dotyczy wszystkich sytuacji na polu ataku drużyny, łącznie z wprowadzeniem piłki. Jednakże, nie dotyczy to zawodnika, który wyskoczył ze swojego pola ataku, będąc w powietrzu ustanowił nowe posiadanie piłki i wylądował z piłką na swoim polu obrony.

### **30.2 Przepis**

Drużyna posiadająca żywą piłkę na swoim polu ataku, nie może spowodować jej nielegalnego powrotu na własne pole obrony.

### **30.3 Kara**

30.3.1 Piłkę przyznaje się przeciwnikom do wprowadzenia na ich polu ataku najbliżej miejsca naruszenia przepisów, z wyjątkiem miejsc bezpośrednio za tablicą.

## **Art. 31 Nielegalne dotyknięcie piłki i ingerencja w jej lot**

### **31.1 Definicja**

31.1.1 Rzut do kosza z gry lub rzut wolny:

- **Rozpoczyna się**, kiedy piłka opuszcza rękę(-ce) zawodnika, który jest w akcji rzutowej.
- **Kończy się**, kiedy piłka:
  - Wpada do kosza od góry i pozostaje w nim lub przez niego przechodzi.
  - Nie ma już szansy wpaść do kosza.
  - Dotyka obręczy.
  - Dotyka podłogi.
  - Staje się martwa.

### **31.2 Przepis**

31.2.1 **Nielegalne dotyknięcie piłki podczas rzutu do kosza z gry** występuje, kiedy zawodnik dotyka piłki będącej całkowicie powyżej poziomu obręczy:

- W locie opadającym do kosza.
- Po tym, jak piłka dotknęła tablicy.

31.2.2 **Nielegalne dotyknięcie piłki podczas rzutu wolnego** występuje, kiedy zawodnik dotyka piłki będącej w locie do kosza, zanim dotknie ona obręczy.

31.2.3 Ograniczenia nielegalnego dotyknięcia piłki mają zastosowanie do momentu, kiedy:

- Piłka nie ma już szansy wpaść do kosza.
- Piłka dotknęła obręczy.

#### 31.2.4 Ingerencja w lot piłki występuje, kiedy:

- Po rzucie do kosza z gry oraz ostatnim lub jedynym rzucie wolnym, zawodnik dotyka kosza lub tablicy, podczas gdy piłka jest w kontakcie z obręczą.
- Po rzucie wolnym, po którym następuje(-a) kolejny(-e) rzut(-y) wolny(-e), zawodnik dotyka piłki, kosza lub tablicy, podczas gdy piłka ma wciąż szansę wpaść do kosza.
- Zawodnik sięga przez kosz od spodu i dotyka piłki.
- Zawodnik obrony dotyka piłki lub kosza, podczas gdy piłka jest w koszu, co uniemożliwia jej przejście przez kosz.
- Zawodnik powoduje wibrację kosza lub chwyta kosz w taki sposób, że w ocenie sędziego, uniemożliwia to wpadnięcie piłki do kosza lub powoduje wpadnięcie piłki do kosza.
- Zawodnik chwyta obręcz w celu zagrania piłką.

#### 31.2.5 Od momentu, gdy:

- Sędzia dał sygnał gwizdkiem, kiedy piłka była w rękach zawodnika, który był w trakcie akcji rzutowej, lub kiedy piłka była w locie do kosza po rzucie z gry,
- Zabrzmiał sygnał zegara czasu gry kończący część meczu, kiedy piłka była w locie do kosza po rzucie z gry,

żaden zawodnik nie może dotykać piłki po tym, jak dotknęła obręczy i wciąż ma szansę wpaść do kosza.

**Mają zastosowanie wszystkie ograniczenia** związane z nielegalnym dotykaniem piłki i ingerencją w jej lot.

### 31.3 Kara

31.3.1 Jeśli błąd zostaje popełniony przez **zawodnika ataku**, punkty nie mogą zostać zaliczone. Piłkę przyznaje się przeciwnikom do wprowadzenia na przedłużeniu linii rzutów wolnych, chyba że przepisy stanowią inaczej.

31.3.2 Jeśli błąd zostaje popełniony przez **zawodnika obrony**, drużynie atakującej przyznaje się:

- Jeden (1) punkt, jeśli piłka została rzucona z rzutu wolnego.
- Dwa (2) punkty, jeśli piłka została rzucona z pola rzutów za dwa (2) punkty.
- Trzy (3) punkty, jeśli piłka została rzucona z pola rzutów za trzy (3) punkty.

W powyższych sytuacjach, punkty przyznaje się tak, jakby piłka wpadła do kosza.

31.3.3 Jeśli błąd nielegalnego dotykania piłki zostaje popełniony przez **zawodnika obrony** w trakcie wykonywania ostatniego lub jedynego rzutu wolnego, drużynie atakującej przyznaje się jeden (1) punkt, a następnie należy orzec faul techniczny przeciwko winnemu zawodnikowi obrony.

## PRZEPIS 6 – FAULE

### Art. 32 Faule

#### 32.1 Definicja

32.1.1 Faul jest naruszeniem przepisów związanym z nielegalnym zetknięciem z przeciwnikiem i/lub z niesportowym zachowaniem.

32.1.2 Przeciwko drużynie można orzec każdą liczbę fauli. Niezależnie od kary, każdy faul powinien zostać orzeczony i zapisany w protokole meczu, a winny odpowiednio ukarany.

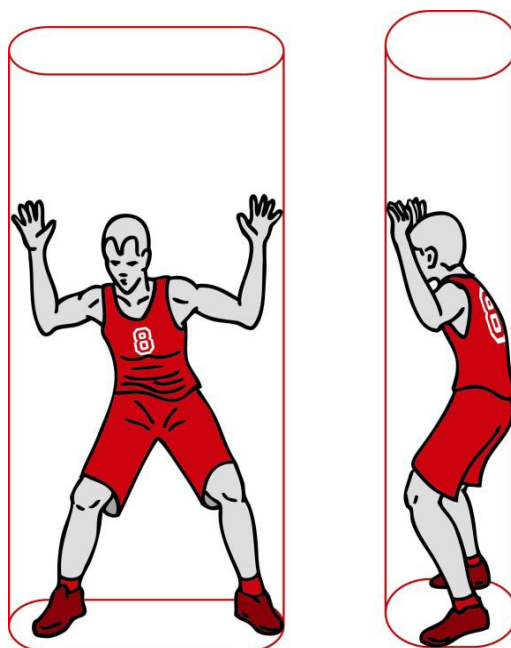
### Art. 33 Zetknięcie osobiste: ogólne zasady

#### 33.1 Zasada cylindra

Zasadę cylindra definiuje się jako przestrzeń wewnątrz wyimaginowanego cylindra, zajmowaną przez zawodnika stojącego na podłodze. Przestrzeń ta, rozciąga się również ponad zawodnikiem i jest ograniczona:

- Z **przodu**, dłońmi.
- Z **tyłu**, pośladkami.
- Na **bokach**, zewnętrznymi krawędziami rąk i nóg.

Ręce mogą być wysuwane przed siebie, ale nie dalej niż do linii, którą tworzą stopy. Ręce muszą być zgięte w łokciach tak, aby przedramiona i dłonie były uniesione w górę. Odległość pomiędzy stopami będzie się różnić zależnie od wzrostu gracza.



Rysunek 5. Zasada cylindra

#### 33.2 Zasada pionowości

Podczas gry, każdy zawodnik ma prawo zająć dowolną pozycję (cylinder) na boisku, niezajętą wcześniej przez przeciwnika.

Ta zasada chroni zajmowany przez niego obszar na podłodze oraz przestrzeń nad nim, kiedy wyskoczy pionowo w tej przestrzeni.

Jeżeli zawodnik opuści swoją pionową pozycję (cylinder) i nastąpi kontakt z przeciwnikiem, który ustanowił już własną pionową pozycję (cylinder), to zawodnik, który opuścił swoją pionową pozycję (cylinder), jest

odpowiedzialny za ten kontakt.

Zawodnika broniącego nie wolno karać za jego pionowy wyskok lub uniesienie rąk wewnątrz swojego cylindra.

Zawodnik atakujący, pozostający na podłodze lub będący w powietrzu, nie może spowodować zetknięcia z obrońcą, będącym w legalnej pozycji obronnej, poprzez:

- Użycie rąk, aby stworzyć dla siebie większą przestrzeń (odpychanie).
- Rozstawienie nóg lub rąk, aby spowodować kontakt podczas lub natychmiast po rzucie do kosza z gry.

### 33.3 Legalna pozycja obronna

Zawodnik broniący, zajął legalną pozycję obronną, kiedy jednocześnie:

- Stoi zwrócony twarzą do przeciwnika.
- Ma obie stopy na podłodze.

Legalna pozycja obronna rozciąga się pionowo ponad zawodnikiem, od podłogi do sufitu (cylinder). Zawodnik może unieść ręce ponad głowę lub wyskoczyć pionowo, ale musi je utrzymać w pozycji pionowej, wewnątrz wyimaginowanego cylindra.

### 33.4 Krycie zawodnika posiadającego piłkę

W kryciu zawodnika posiadającego (trzymającego lub kozłującego) piłkę, **nie mają zastosowania elementy czasu i odległości**.

Zawodnik z piłką musi spodziewać się, że będzie kryty i musi być przygotowany do zatrzymania się lub zmiany kierunku, kiedy tylko przeciwnik zajmie przed nim legalną pozycję obronną, nawet, jeśli nastąpi to w ułamku sekundy.

Kryjący zawodnik (obrońca) musi zająć początkową legalną pozycję obronną nie powodując zetknięcia z przeciwnikiem przed zajęciem tej pozycji.

Po tym, jak zawodnik broniący zajął początkową legalną pozycję obronną, może poruszać się w celu krycia swojego przeciwnika, ale nie wolno mu wyciągać rąk, wystawiać barków, bioder ani nóg, aby zapobiec minięciu go przez kozłującego.

Oceniając sytuację blok/szarża zawodnika z piłką, sędzia powinien kierować się następującymi zasadami:

- Zawodnik broniący, musi zająć początkową legalną pozycję obronną, czyli stać przodem do zawodnika z piłką, z obiema stopami na podłodze.
- Zawodnik broniący może pozostawać nieruchomy, wyskoczyć pionowo albo poruszać się w bok lub do tyłu tak, aby utrzymać legalną pozycję obronną.
- Zawodnik broniący, będąc w ruchu, może na chwilę oderwać jedną lub obie stopy od podłogi, w celu utrzymania legalnej pozycji obronnej, pod warunkiem, że jest to ruch w bok lub do tyłu, a **nie w kierunku do** zawodnika z piłką.
- Kontakt musi nastąpić w tors, co pozwoli traktować zawodnika broniącego, jako pierwszego w miejscu kontaktu.
- Zawodnik broniący, który zajął legalną pozycję obronną, może obrócić się **wewnątrz** swojego cylindra, aby uniknąć kontuzji.

Jeżeli występują powyższe okoliczności, to za spowodowanie kontaktu odpowiedzialny jest zawodnik z piłką.

### 33.5 Krycie zawodnika nieposiadającego piłki

Zawodnik, który nie posiada piłki, może swobodnie poruszać się po boisku i zajmować dowolną pozycję, niezajętą wcześniej przez innego zawodnika.

Przy kryciu zawodnika bez piłki, **mają zastosowanie elementy czasu i odległości**. Oznacza to, że zawodnik broniący, nie może zająć pozycji na drodze poruszającego się przeciwnika tak szybko i/lub na tyle blisko, by ten nie miał dość czasu lub miejsca na zatrzymanie się lub zmianę kierunku.

Odległość jest wprost proporcjonalna do prędkości przeciwnika, ale nigdy nie mniejsza niż jeden (1) normalny krok.

Jeżeli zawodnik broniący, zajmując początkową legalną pozycję obronną, nie respektuje elementów czasu



i odległości i następuje kontakt z przeciwnikiem, to obrońca jest odpowiedzialny za ten kontakt. Po tym, jak zawodnik broniący zajął początkową legalną pozycję obronną, może on poruszać się w celu krycia swojego przeciwnika. Nie może utrudniać przeciwnikowi minięcia go, poprzez wyciągnięcie rąk, wysunięcie barków, bioder lub nóg. Może jednak – aby uniknąć kontuzji – obrócić się wewnątrz swojego cylindra.

### 33.6 Zawodnik, który jest w powietrzu

Zawodnik, który wyskoczył z miejsca na boisku, ma prawo opaść na to samo miejsce.

Ma również prawo opaść na inne miejsce na boisku pod warunkiem, że w momencie wybicia się zawodnika, miejsce lądowania oraz bezpośrednia droga pomiędzy miejscem wybicia się a lądowania, nie była zajęta przez przeciwnika(-ów).

Jeżeli zawodnik wyskoczył i wylądował, lecz siła jego rozpędu spowodowała jego kontakt z przeciwnikiem, który zajął legalną pozycję obronną w pobliżu miejsca lądowania, to wówczas zawodnik skaczący jest odpowiedzialny za to zetknięcie.

Przeciwnik, nie może wejść w drogę zawodnikowi, który jest w powietrzu.

Wejście pod zawodnika będącego w powietrzu i spowodowanie z nim kontaktu, stanowi zazwyczaj faul niesportowy, a w pewnych wypadkach może być faulem dyskwalifikującym.

### 33.7 Zasłona: legalna i nielegalna

Zasłona, to sytuacja, kiedy zawodnik stara się opóźnić lub uniemożliwić przeciwnikowi, który nie posiada piłki, osiągnięcie pożądanej przez niego pozycji na boisku.

**Zasłona jest legalna**, kiedy zawodnik, który ją ustawia:

- **Stoi nieruchomo** (wewnątrz własnego cylindra), kiedy następuje kontakt.
- Ma obie stopy na podłodze, kiedy następuje kontakt.

**Zasłona jest nielegalna**, kiedy zawodnik, który ją ustawia:

- **Porusza się**, kiedy następuje kontakt.
- Nie zostawia odpowiedniej odległości, ustawiając zasłonę poza polem widzenia **stojącego nieruchomo** przeciwnika, kiedy następuje kontakt.
- Nie respektuje elementów czasu i odległości wobec przeciwnika **będącego w ruchu**, kiedy następuje kontakt.

Jeżeli zasłona jest ustawiona **w polu widzenia** stojącego nieruchomo przeciwnika (z przodu lub z boku), zasłaniający może ustawić ją tak blisko, jak tylko jest to możliwe bez spowodowania kontaktu.

Jeżeli zasłona jest ustawiona **poza polem widzenia** stojącego nieruchomo przeciwnika, zasłaniający musi umożliwić przeciwnikowi wykonanie jednego (1) normalnego kroku w kierunku zasłony bez spowodowania kontaktu.

Jeżeli przeciwnik **jest w ruchu**, mają zastosowanie elementy czasu i odległości. Zasłaniający musi zostawić dość miejsca, aby zawodnik zasłaniany był w stanie uniknąć zasłony poprzez zatrzymanie się lub zmianę kierunku.

Wymagana odległość nie może być mniejsza niż jeden (1) i większa niż dwa (2) normalne kroki.

Zawodnik legalnie zasłaniany jest odpowiedzialny za każdy kontakt z zawodnikiem, który ustawił zasłonę.

### 33.8 Szarżowanie

Szarżowanie jest nielegalnym zetknięciem osobistym zawodnika z piłką lub bez piłki, który pcha lub napiera na tors przeciwnika.

### 33.9 Blokowanie

Blokowanie jest nielegalnym zetknięciem osobistym, utrudniającym poruszanie się przeciwnika z piłką lub bez piłki.

Zawodnik stawiający zasłonę popełnia faul blokowania, jeżeli kontakt następuje, kiedy jest on w ruchu, a jego przeciwnik stoi nieruchomo lub odsuwa się od niego.

Jeżeli zawodnik nie zwraca uwagi na piłkę i będąc twarzą do przeciwnika, przesuwa się w miarę jak przesuwa się przeciwnik, to jest on przede wszystkim odpowiedzialny za każdy kontakt, który nastąpi,

chyba że wystąpią inne czynniki.

Wyrażenie „chyba że wystąpią inne czynniki”, odnosi się do umyślnego pchania, szarżowania lub trzymania przez zawodnika zasłanianego.

Zawodnik może wyciągnąć rękę(-ce) lub wysunąć łokieć(-cie) poza swój cylinder, w trakcie zajmowania pozycji na boisku, ale musi cofnąć je do cylindra, kiedy przeciwnik stara się przejść obok. Jeżeli ręką(-ce) lub łokieć(-cie) są poza jego cylindrem w momencie kontaktu z przeciwnikiem, to następuje blokowanie lub trzymanie.

### 33.10 Obszary półkoli bez szarży

Obszary półkoli bez szarży są wyznaczone na boisku w celu określenia szczególnych zasad dla sytuacji blok/szarża w obszarze podkoszowym.

We wszystkich sytuacjach penetracji w kierunku obszaru półkola bez szarży, jakkolwiek kontakt spowodowany przez zawodnika ataku, będącego w powietrzu, z zawodnikiem broniącym, który znajduje się w półkolu bez szarży, nie powinien być orzekany jako faul zawodnika atakującego, chyba że zawodnik ataku używa nielegalnie rąk, nóg lub ciała. Przepis ten ma zastosowanie, gdy jednocześnie:

- Zawodnik ataku, będąc w powietrzu, jest w posiadaniu piłki.
- Wykonuje on próbę rzutu do kosza z gry lub podaje piłkę.
- Zawodnik obrony **dotyka jedną lub obiema stopami** obszaru półkola bez szarży.

### 33.11 Dotykanie przeciwnika dłoń(-rmi) i/lub ręką(-ami)

Dotykanie przeciwnika ręką(-ami) niekoniecznie jest, samo w sobie, naruszeniem przepisów.

Sędziowie muszą zdecydować, czy zawodnik powodujący kontakt osiągnął korzyść. Jeżeli zetknięcie spowodowane przez zawodnika, w jakikolwiek sposób ogranicza swobodę ruchów przeciwnika, to takie zetknięcie jest faulem.

Nielegalne użycie dłoni lub wyciągniętej(-ych) ręki(rąk) występuje, kiedy zawodnik obrony kryjąc przeciwnika **z piłką** lub **bez piłki**, kładzie i pozostawia w kontakcie z nim dłoń(-nie) lub rękę(-ce), aby utrudnić mu poruszanie.

Powtarzające się dotykanie lub „trącanie” przeciwnika z piłką lub bez piłki jest faulem, gdyż może prowadzić do zaostrenia gry.

Faulem **zawodnika atakującego z piłką** jest:

- „Zahaczanie” lub owinięcie ręką lub łokciem zawodnika obrony, w celu uzyskania korzyści.
- Odepchnięcie, w celu przeszkodzenia obrońcy w zagranium lub próbie zagrania piłką lub w celu powiększenia przestrzeni dla siebie.
- Używanie wyciągniętego przedramienia lub ręki podczas kozłowania, aby uniemożliwić przeciwnikowi zdobycie piłki.

Faulem **zawodnika atakującego bez piłki** jest odepchnięcie przeciwnika w celu:

- Uwolnienia się do otrzymania podania.
- Uniemożliwienia obrońcy zagrania lub próby zagrania piłką.
- Powiększenia przestrzeni dla siebie.

### 33.12 Gra środkowych

Zasada pionowości (zasada cylindra) dotyczy również gry środkowych.

Zawodnik atakujący na pozycji środkowego oraz kryjący go przeciwnik, muszą wzajemnie respektować swoje prawa wynikające z zasady pionowości (cylinder).

Wypychanie przeciwnika z jego pozycji barkiem lub biodrem oraz ingerowanie w swobodę jego ruchów używając wysuniętych rąk, barków, bioder, nóg lub innych części ciała jest faulem zawodnika atakującego lub broniącego na pozycji środkowego.

### 33.13 Nielegalne krycie od tyłu

Nielegalne krycie od tyłu jest zetknięciem osobistym z przeciwnikiem, spowodowanym przez zawodnika broniącego, będącego z tyłu. Sam fakt, że zawodnik broniący stara się zagrać piłką, nie usprawiedliwia jego zetknięcia z przeciwnikiem od tyłu.



### 33.14 Trzymanie

Trzymanie jest nielegalnym zetknięciem osobistym z przeciwnikiem, które krępuje swobodę jego ruchów. Takie zetknięcie (trzymanie) odnosić się może do każdej części ciała.

### 33.15 Pchanie

Pchanie jest nielegalnym zetknięciem osobistym z jakąkolwiek częścią ciała przeciwnika, które występuje, gdy zawodnik siłą przesuwają lub próbuje przesunąć przeciwnika, który posiada lub nie posiada piłki.

## Art. 34 Faul osobisty

### 34.1 Definicja

34.1.1 Faul osobisty, to nielegalne zetknięcie zawodnika z przeciwnikiem, niezależnie od tego czy piłka jest żywa czy martwa.

Zawodnik nie może trzymać, blokować, pchać, szarżować, podstawiać nogi lub utrudniać poruszanie się przeciwnika używając dłoni, wyciągniętej ręki, łokcia, barku, biodra, nogi, kolana lub stopy, bądź ciała odchylnego do pozycji innej niż „normalna” (poza własnym cylindrem), ani też pozwalać sobie na grę niebezpieczną, czy też brutalną.

### 34.2 Kara

Faul osobisty należy zapisać winnemu zawodnikowi.

34.2.1 Jeżeli faul zostaje popełniony na zawodniku niebędącym w akcji rzutowej:

- Gra zostaje wznowiona wprowadzeniem piłki przez drużynę poszkodowaną najbliższej miejsca naruszenia przepisów.
- Jeżeli drużyna popełniająca faul, przekroczyła limit fauli, stosuje się postanowienia art. 41.

34.2.2 Jeżeli faul zostaje popełniony na zawodniku będącym w akcji rzutowej, to temu zawodnikowi zostaną przyznane rzuty wolne w następującej liczbie:

- Jeżeli rzut z gry jest celny, to punkty zostają zaliczone i dodatkowo przyznany jest jeden (1) rzut wolny.
- Jeżeli rzut z pola rzutów za dwa (2) punkty jest niecelny - dwa (2) rzuty wolne.
- Jeżeli rzut z pola rzutów za trzy (3) punkty jest niecelny - trzy (3) rzuty wolne.
- Jeżeli zawodnik jest faulowany w trakcie lub tuż przed tym, jak brzmi sygnał zegara czasu gry, oznajmiający koniec części meczu lub sygnał zegara czasu akcji i piłka jest jeszcze w ręce(-kach) zawodnika, a następnie wpada do kosza, to punkty nie zostają zaliczone. Zawodnikowi zostaną przyznane dwa (2) lub trzy (3) rzuty wolne.

## Art. 35 Faul obustronny

### 35.1 Definicja

35.1.1 Faul obustronny, to sytuacja, kiedy dwaj (2) zawodnicy przeciwnych drużyn popełniają przeciwko sobie faule osobiste mniej więcej w tym samym czasie.

### 35.2 Kara:

Faul osobisty należy zapisać każdemu winnemu zawodnikowi. Nie przyznaje się rzutów wolnych i grę należy wznowić w następujący sposób:

Jeśli mniej więcej w tym samym czasie co faul obustronny:

- Zdobyty został kosz z gry albo z ostatniego lub jedyne rzutu wolnego, piłka zostanie wprowadzona z dowolnego miejsca na linii końcowej przez przeciwników drużyny, która zdobyła kosz.
- Drużyna była w posiadaniu piłki lub miała prawo do niej, piłka zostanie przyznana tej drużynie do wprowadzenia najbliższej miejsca naruszenia przepisów.
- Żadna z drużyn nie była w posiadaniu piłki, ani nie miała prawa do niej, to następuje sytuacja rzutu sędziowskiego.

## **Art. 36 Faul techniczny**

### **36.1 Zasady zachowania**

- 36.1.1 Właściwy przebieg meczu wymaga pełnej i lojalnej współpracy zawodników i personelu ławki obu drużyn z sędziami, sędziami stolikowymi i komisarzem, jeśli jest obecny.
- 36.1.2 Każda drużyna ma prawo starać się o zwycięstwo najlepiej jak potrafi, ale musi te starania realizować w duchu sportowego współzawodnictwa i fair play.
- 36.1.3 Jakiegokolwiek umyślnie lub powtarzające się pogwałcenie tej współpracy, bądź ducha i intencji niniejszego przepisu, potraktowane zostanie jako faul techniczny.
- 36.1.4 Sędziowie mogą zapobiec faulom technicznym, udzielając ostrzeżeń lub pomijając drobne naruszenia o charakterze administracyjnym, które w oczywisty sposób nie są umyślnie i nie wpływają bezpośrednio na przebieg meczu, chyba że te same przekroczenia powtarzają się pomimo ostrzeżeń.
- 36.1.5 Jeśli naruszenie przepisów zostaje odkryte po tym, jak piłka stała się żywa, grę należy zatrzymać i orzec faul techniczny. Karę należy wykonać tak, jakby faul techniczny został popełniony w momencie, kiedy został orzeczony. Cokolwiek wydarzyło się pomiędzy wystąpieniem naruszenia przepisów a zatrzymaniem gry, pozostaje w mocy.

### **36.2 Akty przemocy**

- 36.2.1 Podczas meczu mogą zdarzyć się akty przemocy, sprzeczne z duchem sportowego współzawodnictwa i fair play. Powinny one być natychmiast powstrzymane przez sędziów i jeśli to niezbędne, przez służby odpowiedzialne za utrzymanie porządku publicznego.
- 36.2.2 Kiedykolwiek zawodnicy i/lub osoby z personelu ławki drużyny dopuszczają się aktów przemocy na boisku lub w jego sąsiedztwie, to sędziowie muszą podjąć niezbędne działania, aby ich powstrzymać.
- 36.2.3 Każda z wyżej wymienionych osób, która jest winna rażących aktów agresji wobec przeciwników lub sędziów, zostanie zdyskwalifikowana. Sędzia główny musi złożyć sprawozdanie ze zdarzenia organowi odpowiedzialnemu za rozgrywkę.
- 36.2.4 Funkcjonariusze publicznych służb porządkowych mogą wejść na boisko tylko na prośbę sędziów. Jednakże, gdyby widzowie wkroczyli na boisko z wyraźnym zamiarem popełnienia aktów przemocy, funkcjonariusze publicznych służb porządkowych muszą interweniować natychmiast, aby zapewnić bezpieczeństwo drużynom i sędziom.
- 36.2.5 Wszystkie inne miejsca, łącznie z wejściami, wyjściami, korytarzami, szatniami itp., podlegają jurysdykcji organizatora meczu oraz służbom odpowiedzialnym za utrzymanie porządku publicznego.
- 36.2.6 Sędziowie nie mogą pozwolić na działania zawodników lub personelu ławki drużyny, które mogą doprowadzić do zniszczenia wyposażenia hali.

Sędziowie, po zauważeniu takiego postępowania, muszą udzielić ostrzeżenia trenerowi winnej drużyny.

W przypadku powtórzenia się takiego postępowania, należy natychmiast orzec faul techniczny wobec winnej(-ych) osoby(osób).

### **36.3 Definicja**

- 36.3.1 Faul techniczny zawodnika, to faul niezwiązany z zetknięciem z przeciwnikiem, wynikający z poniższych sytuacji, ale nie ograniczony tylko do nich:
- Lekceważenie ostrzeżeń sędziów.
  - Obrażliwe dotykание sędziów, komisarza, sędziów stolikowych lub personelu ławki drużyny.
  - Obrażliwe zwracanie się do sędziów, komisarza, sędziów stolikowych lub przeciwników.
  - Używanie języka lub gestów, które mogą być uznane za obraźliwe lub podburzające publiczność.
  - Zaczepianie przeciwnika lub zasłanianie mu widoku przez wymachiwanie rękami tuż przed jego oczami.
  - Nadmierne wymachiwanie łokciami.
  - Opóźnianie gry przez celowe dotykание piłki po tym, jak przeszła ona przez kosz lub inne naruszenia

przepisów, uniemożliwiający szybkie wprowadzenie piłki.

- Padanie na podłogę w celu udawania faula.
- Chwywanie obręczy kosza w taki sposób, że cała waga zawodnika jest przez tę obręcz podtrzymywana, chyba że zawodnik chwyta obręcz na chwilę po wsadzie lub – w ocenie sędziego – stara się uniknąć kontuzji swojej lub innego zawodnika.
- Nielegalne dotyknięcie piłki przez obrońcę podczas ostatniego lub jedyne rzutu wolnego. Drużynie atakującej zostaje zaliczony jeden (1) punkt, po czym należy orzec faul techniczny wobec winnego obrońcy.

36.3.2 Faul techniczny osoby z personelu ławki drużyny, to faul za lekceważące traktowanie lub dotyknięcie sędziów, komisarza, sędziów stolikowych, przeciwników, lub inne naruszenie przepisów o charakterze proceduralnym lub administracyjnym.

36.3.3 Zawodnik podlega dyskwalifikacji do końca meczu, gdy zostaje ukarany dwoma (2) faulami technicznymi.

36.3.4 Trener podlega dyskwalifikacji do końca meczu, gdy:

- Zostaje ukarany dwoma (2) faulami technicznymi „C” orzeczonymi w konsekwencji jego osobistego niesportowego zachowania.
- Zostaje ukarany trzema (3) faulami technicznymi – zarówno gdy wszystkie trzy zostają orzeczone jako „B”, jak też gdy jeden z nich zostaje orzeczony jako „C” – w konsekwencji niesportowego zachowania innych osób z personelu ławki drużyny.

36.3.5 Jeśli zawodnik lub trener zostaje zdyskwalifikowany w związku z art. 36.3.3 lub 36.3.4, to faul techniczny jest jedynym faulem, który należy orzec i nie wymierza się żadnej dodatkowej kary za dyskwalifikację.

#### **36.4 Kara**

36.4.1 Jeśli faul techniczny zostaje popełniony przez:

- Zawodnika, to należy zapisać faul techniczny temu zawodnikowi i zaliczyć go do fauli drużyny.
- Kogokolwiek z personelu ławki drużyny, to należy zapisać faul techniczny trenerowi tej drużyny i nie zaliczać go do fauli drużyny.

36.4.2 Przeciwnikom zostaje przyznany jeden (1) rzut wolny, po czym nastąpi:

- Wprowadzenie piłki na przedłużeniu linii środkowej naprzeciw stolika sędziowskiego.
- Rzut sędziowski w kole środkowym na rozpoczęcie pierwszej kwarty meczu.

### **Art. 37 Faul niesportowy**

#### **37.1 Definicja**

37.1.1 Faul niesportowy, to faul związany z kontaktem zawodnika z przeciwnikiem i w ocenie sędziego:

- Kontakt ten nie wynika z uzasadnionej próby bezpośredniego zagrania piłką, zgodnej z duchem i intencją przepisów.
- Zawodnik powoduje nadmierny kontakt – ciężki faul – próbując zagrać piłką.
- Zawodnik obrony, w celu powstrzymania szybkiego ataku, powoduje kontakt z zawodnikiem drużyny przeciwnej z tyłu lub z boku, kiedy na drodze pomiędzy tym zawodnikiem ataku a koszem przeciwników nie ma żadnego obrońcy.
- Zawodnik obrony powoduje kontakt z zawodnikiem drużyny przeciwnej na boisku, kiedy podczas wprowadzania piłki w ostatnich dwóch (2) minutach czwartej (4) kwarty lub każdej dogrywki, piłka jest wciąż w rękach sędziego lub jest w dyspozycji zawodnika wprowadzającego ją.

37.1.2 Sędzia musi interpretować faule niesportowe tak samo w trakcie trwania całego meczu i oceniać tylko akcję.

#### **37.2 Kara**

37.2.1 Faul niesportowy należy zapisać winnemu zawodnikowi.

37.2.2 Zawodnikowi faulowanemu zostaje(-a) przyznany(-e) rzut(-y) wolny(-e), po czym nastąpi:

- Wprowadzenie piłki na przedłużeniu linii środkowej naprzeciw stolika sędziowskiego.
- Rzut sędziowski w kole środkowym na rozpoczęcie pierwszej kwarty meczu.

Liczba przyznanych rzutów wolnych powinna być następująca:

- Jeżeli faul popełniono na zawodniku niebędącym w akcji rzutowej: dwa (2) rzuty wolne.
- Jeżeli faul popełniono na zawodniku będącym w akcji rzutowej, a rzut jest celny i punkty zostają zaliczone: dodatkowo jeden (1) rzut wolny.
- Jeżeli faul popełniono na zawodniku będącym w akcji rzutowej, a rzut jest niecelny: dwa (2) lub trzy (3) rzuty wolne.

- 37.2.3 Zawodnik podlega dyskwalifikacji do końca meczu, gdy zostaje ukarany dwoma (2) faulami niesportowymi.
- 37.2.4 Jeśli zawodnik zostaje zdyskwalifikowany w związku z art. 37.2.3, to faul niesportowy jest jedynym faulem, który należy orzec i nie wymierza się żadnej dodatkowej kary za dyskwalifikację.

## **Art. 38 Faul dyskwalifikujący**

### **38.1 Definicja**

- 38.1.1 Faul dyskwalifikujący, to rażąco niesportowe zachowanie zawodnika lub osoby z personelu ławki drużyny.
- 38.1.2 Trener, który otrzyma faul dyskwalifikujący, zostanie zastąpiony przez asystenta trenera wpisanego do protokołu meczu. Jeżeli asystenta trenera nie wpisano do protokołu, trenera zastąpi kapitan (KPT).

### **38.2 Kara**

- 38.2.1 Faul dyskwalifikujący zapisuje się winnemu.
- 38.2.2 Gdy na podstawie odpowiedniego artykułu niniejszych przepisów winny zostaje zdyskwalifikowany, musi udać się do szatni swojej drużyny i pozostać w niej do końca meczu lub jeżeli będzie wolał, opuścić budynek.
- 38.2.3 Rzut(-y) wolny(-e) zostaje(-a) przyznany(-e):
- Dowolnemu przeciwnikowi wyznaczonemu przez swojego trenera, w sytuacji faula niezwiązanego z zetknięciem osobistym.
  - Zawodnikowi faulowanemu, w sytuacji faula związanego z zetknięciem osobistym.
- Po czym nastąpi:
- Wprowadzenie piłki na przedłużeniu linii środkowej naprzeciw stolika sędziowskiego.
  - Rzut sędziowski w kole środkowym na rozpoczęcie pierwszej kwarty meczu.
- 38.2.4 Liczba przyznanych rzutów wolnych powinna być następująca:
- Jeżeli faul nie jest związany z kontaktem osobistym: dwa (2) rzuty wolne.
  - Jeżeli faul popełniono na zawodniku niebędącym w akcji rzutowej: dwa (2) rzuty wolne.
  - Jeżeli faul popełniono na zawodniku będącym w akcji rzutowej, a rzut jest celny i punkty zostają zaliczone: dodatkowo jeden (1) rzut wolny.
  - Jeżeli faul popełniono na zawodniku będącym w akcji rzutowej, a rzut jest niecelny: dwa (2) lub trzy (3) rzuty wolne.

## **Art. 39 Bójka**

### **39.1 Definicja**

Bójka, to starcie fizyczne pomiędzy co najmniej dwiema (2) osobami z przeciwnych drużyn (zawodnikami lub osobami z personelu ławki drużyny).

Ten artykuł odnosi się tylko do osób z personelu ławki drużyny, które opuszczają strefę ławki drużyny podczas bójki lub w każdej sytuacji, która może doprowadzić do bójki.

### **39.2 Przepis**

- 39.2.1 Zmiennicy, zawodnicy wykluczeni lub osoby towarzyszące, które opuszczą strefę ławki drużyny podczas

bójki lub w każdej sytuacji, która może doprowadzić do bójki, zostaną zdyskwalifikowani.

39.2.2 Aby pomóc sędziom w utrzymaniu lub przywróceniu porządku, tylko trener i/lub asystent trenera może opuścić strefę ławki drużyny podczas bójki lub w każdej sytuacji, która może doprowadzić do bójki. W takiej sytuacji trener i/lub asystent trenera, nie zostanie zdyskwalifikowany.

39.2.3 Jeśli trener i/lub asystent trenera opuszcza strefę ławki drużyny i nie pomaga lub nie próbuje pomagać sędziom w utrzymaniu lub przywróceniu porządku, zostanie zdyskwalifikowany.

### **39.3 Kara**

39.3.1 Niezależnie od liczby zdyskwalifikowanych osób z personelu ławki drużyny za opuszczenie strefy ławki drużyny, wobec trenera tej drużyny należy orzec pojedynczy (1) faul techniczny „B”.

39.3.2 W sytuacji, gdy na mocy tego artykułu, osoby z personelu ławki obu drużyn zostają zdyskwalifikowane i nie ma innych kar do wykonania, gra zostanie wznowiona następująco:

Jeżeli mniej więcej w tym samym czasie, gdy gra została zatrzymana z powodu bójki:

- Został zdobyty kosz z gry, piłka zostanie wprowadzona z dowolnego miejsca na linii końcowej przez przeciwników drużyny, która zdobyła kosz.
- Drużyna była w posiadaniu piłki lub miała prawo do niej, piłka zostanie przyznana tej drużynie do wprowadzenia z przedłużenia linii środkowej naprzeciw stolika sędziowskiego.
- Żadna z drużyn nie była w posiadaniu piłki, ani nie miała prawa do niej, następuje sytuacja rzutu sędziowskiego.

39.3.3 Wszystkie faule dyskwalifikujące należy zapisać zgodnie z opisem w B.8.3 i nie zaliczać do fauli drużyny.

39.3.4 Wszystkie ewentualne kary dla zawodników na boisku, uczestniczących w bójce lub w sytuacji prowadzącej do bójki, należy wykonać zgodnie z art. 42.

## PRZEPIS 7 – POSTANOWIENIA OGÓLNE

### Art. 40 Pięć (5) fauli zawodnika

- 40.1 Zawodnik, który popełnił pięć (5) fauli, zostanie poinformowany o tym przez sędziego, po czym natychmiast opuści grę. Jego zmiana musi zostać dokonana w ciągu trzydziestu (30) sekund.
- 40.2 Faul zawodnika, który wcześniej popełnił pięć (5) fauli, traktuje się jako faul zawodnika wykluczonego z gry i zapisuje trenerowi jako „B”.

### Art. 41 Faule drużyny: kara

#### 41.1 Definicja

- 41.1.1 Faul drużyny, to faul osobisty, techniczny, niesportowy lub dyskwalifikujący, popełniony przez zawodnika tej drużyny. Drużyna podlega karze za faule drużyny, kiedy popełniła cztery (4) faule w kwarcie meczu.
- 41.1.2 Wszystkie faule drużyny popełnione w przerwie meczu, traktuje się jakby zostały popełnione w kwarcie meczu lub dogrywce następującej bezpośrednio po tej przerwie.
- 41.1.3 Wszystkie faule drużyny popełnione w dogrywce, traktuje się jakby zostały popełnione w czwartej (4) kwarcie.

#### 41.2 Przepis

- 41.2.1 Kiedy drużyna podlega karze za faule drużyny, to wszystkie następne faule osobiste popełnione na zawodniku niebędącym w akcji rzutowej, będą karane dwoma (2) rzutami wolnymi zamiast wprowadzenia piłki. Zawodnik, przeciwko któremu popełniono faul, wykona rzuty wolne.
- 41.2.2 Jeśli faul osobisty popełnia zawodnik drużyny posiadającej żywą piłkę lub mającej do niej prawo, to karą za taki faul będzie wprowadzenie piłki przez przeciwników.

### Art. 42 Sytuacje specjalne

#### 42.1 Definicja

Sytuacje specjalne mogą wystąpić, kiedy podczas tego samego okresu zatrzymania zegara czasu gry po naruszeniu przepisów, popełniony(-e) zostaje(-a) kolejny(-e) faul(-e).

#### 42.2 Procedura

- 42.2.1 Wszystkie faule należy zapisać i ustalić kary.
- 42.2.2 Należy ustalić kolejność popełnienia wszystkich naruszeń przepisów.
- 42.2.3 Wszystkie równe kary przeciwko obu drużynom oraz kary za faule obustronne, należy skasować w kolejności, w jakiej zostały orzeczone. Od momentu, gdy kary zostały zapisane i skasowane, uważa się je za niebyłe.
- 42.2.4 Prawo do posiadania piłki w wyniku ostatniej kary, kasuje wszystkie wcześniejsze prawa do posiadania piłki.
- 42.2.5 Po tym, jak podczas wykonywania kary, piłka stała się żywa przy pierwszym lub jedynym rzucie wolnym lub przy wprowadzaniu piłki, kara ta nie może już posłużyć do skasowania jakichkolwiek pozostałych kar.
- 42.2.6 Wszystkie pozostałe kary należy wykonać w kolejności, w jakiej zostały orzeczone.
- 42.2.7 Jeśli po skasowaniu równych kar przeciwko obu drużynom nie ma więcej kar do wykonania, grę należy wznowić w następujący sposób:  
Jeżeli mniej więcej w tym samym czasie, gdy gra została zatrzymana z powodu pierwszego naruszenia przepisów:
- Został zdobyty kosz z gry, piłka zostanie wprowadzona z dowolnego miejsca na linii końcowej przez przeciwników drużyny, która zdobyła kosz.
  - Drużyna była w posiadaniu piłki lub miała prawo do niej, piłka zostanie przyznana tej drużynie do wprowadzenia najbliższej miejsca naruszenia przepisów.



- Żadna z drużyn nie była w posiadaniu piłki, ani nie miała prawa do niej, następuje sytuacja rzutu sędziowskiego.

## Art. 43 Rzuty wolne

### 43.1 Definicja

- 43.1.1 Rzut wolny jest okazją daną zawodnikowi do zdobycia jednego (1) punktu zza linii rzutów wolnych, wewnątrz półkola, bez przeszkód ze strony przeciwnika.
- 43.1.2 Blok rzutów wolnych definiuje się jako wszystkie rzuty wolne oraz następujące po nich posiadanie piłki, jeśli jest częścią kary za pojedynczy faul.

### 43.2 Przepis

- 43.2.1 Kiedy orzeczony zostaje faul osobisty, procedura wykonania rzutu(-ów) wolnego(-ych) jest następująca:
- Rzut(-y) wolny(-e) wykona zawodnik, przeciwko któremu popełniono faul.
  - Jeśli zgłoszono prośbę o zmianę tego zawodnika, to musi on wykonać rzut(-y) wolny(-e) przed opuszczeniem boiska.
  - Jeśli musi on opuścić boisko z powodu kontuzji, popełnienia pięciu (5) fauli lub dyskwalifikacji, to jego zmiennik wykona rzut(-y) wolny(-e). Jeśli nie ma już zmiennika, to rzut(-y) wolny(-e) wykona dowolny zawodnik tej drużyny, wyznaczony przez swojego trenera.
- 43.2.2 Kiedy orzeczony zostaje faul techniczny, to rzut wolny wykona dowolny członek drużyny przeciwnej, wyznaczony przez swojego trenera.
- 43.2.3 Zawodnik wykonujący rzut wolny:
- Zajmie pozycję za linią rzutów wolnych, wewnątrz półkola.
  - Może zastosować dowolną metodę rzutu do kosza, ale musi rzucić tak, aby piłka wpadła do kosza od góry lub dotknęła obręczy.
  - Wykona rzut w ciągu pięciu (5) sekund od momentu, gdy sędzia oddał mu piłkę do dyspozycji.
  - Nie dotknie linii rzutów wolnych, ani nie wejdzie w obszar ograniczony do momentu, kiedy piłka wpadnie do kosza lub dotknie obręczy.
  - Nie wykona zwodu pozorującego rzut wolny.
- 43.2.4 Zawodnicy na miejscach wzdłuż obszaru ograniczonego, są uprawnieni do zajmowania tych miejsc na przemian. Miejsca te mają jeden (1) metr głębokości (rysunek 6).
- Podczas rzutów wolnych, zawodnicy ci nie mogą:
- Zajmować miejsc, do których nie są uprawnieni.
  - Wchodzić w obszar ograniczony, strefę neutralną lub opuszczać miejsc wzdłuż obszaru ograniczonego do momentu, gdy piłka opuści rękę(-ce) zawodnika wykonującego rzut wolny.
  - Rozpraszać swoim zachowaniem zawodnika wykonującego rzut wolny.
- 43.2.5 Zawodnicy, którzy nie zajmują miejsc wzdłuż obszaru ograniczonego, muszą pozostać za przedłużeniem linii rzutów wolnych oraz za linią rzutów za trzy (3) punkty do momentu, kiedy rzut wolny zostanie zakończony.
- 43.2.6 Podczas rzutu(-ów) wolnego(-ych), po którym(-ych) ma(-ją) nastąpić kolejny(-e) blok(-i) rzutów wolnych lub wprowadzenie piłki, wszyscy zawodnicy, poza wykonującym rzut(-y) wolny(-e), muszą pozostać za przedłużeniem linii rzutów wolnych oraz za linią rzutów za trzy (3) punkty.

**Naruszenie art. 43.2.3, 43.2.4, 43.2.5 lub 43.2.6 jest błędem.**

### 43.3 Kara

- 43.3.1 Jeżeli **rzut wolny jest celny** i błąd(-ędy) popełnia zawodnik wykonujący rzut wolny, punkt nie zostaje zaliczony.

Jeśli błąd zostaje popełniony przez innego zawodnika bezpośrednio przed, w tym samym czasie, lub po tym, jak wykonujący rzut wolny popełnił błąd, to błąd popełniony przez innego zawodnika zostaje zignorowany.

Piłkę przyznaje się drużynie przeciwnej do wprowadzenia z przedłużenia linii rzutów wolnych, chyba że pozostaje(-ja) do wykonania kolejny(-e) rzut(-y) wolny(-e) lub wprowadzenie piłki.

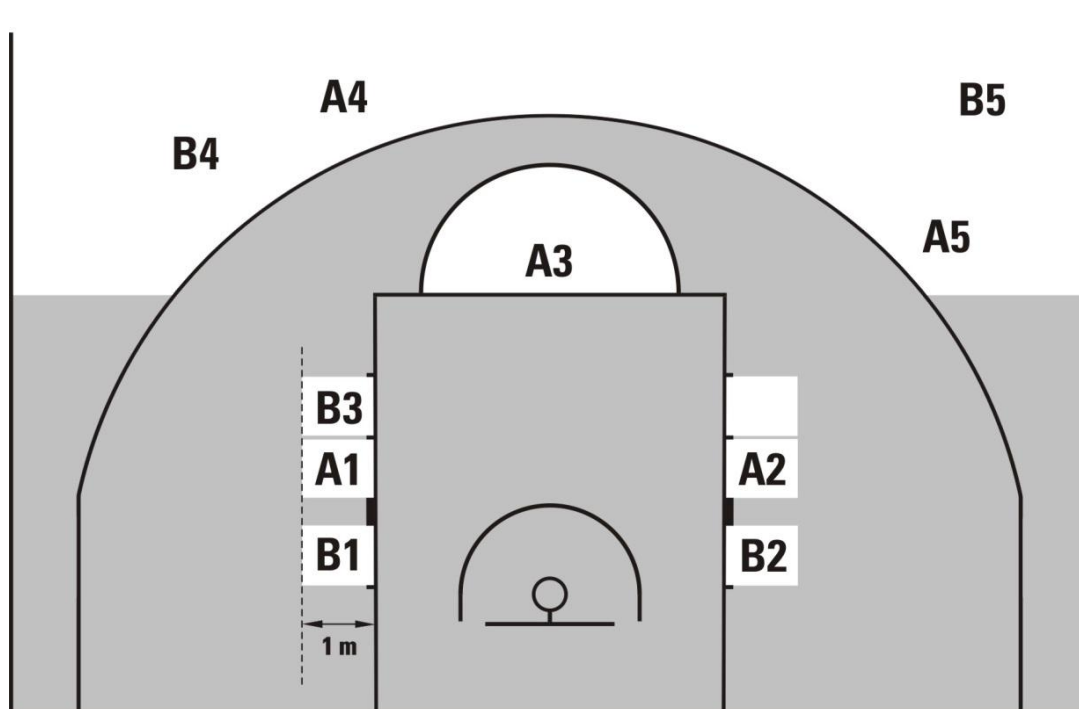
43.3.2 Jeśli **rzut wolny jest celny** i błąd zostaje popełniony przez zawodnika innego niż wykonujący rzut wolny:

- Punkt zostaje zaliczony.
- Błąd(-ędy) zostaje(-a) zignorowany(-e).

W sytuacji, kiedy jest to ostatni lub jedyny rzut wolny, piłkę przyznaje się przeciwnikom drużyny wykonującej rzut wolny do wprowadzenia z dowolnego miejsca na linii końcowej.

43.3.3 Jeśli **rzut wolny jest niecelny** i błąd zostaje popełniony przez:

- **Zawodnika** wykonującego ostatni lub jedyny rzut wolny lub jego **partnera**, piłkę przyznaje się przeciwnikom do wprowadzenia z przedłużenia linii rzutów wolnych, chyba że drużyna zawodnika wykonującego rzut wolny ma następnie prawo do posiadania piłki.
- **Przeciwnika** zawodnika wykonującego rzut wolny, to wykonującemu rzut wolny przyznaje się ponowny rzut wolny.
- **Obie drużyny** podczas ostatniego lub jedynego rzutu wolnego, to następuje sytuacja rzutu sędziowskiego.



Rysunek 6. Umieszczenie zawodników podczas rzutów wolnych

## Art. 44 Pomyłka możliwa do naprawienia

### 44.1 Definicja

Sędziowie mogą naprawić pomyłkę powstałą przez mimowolne pominięcie przepisu tylko w następujących sytuacjach:

- Przyznania niezasłużonego(-ych) rzutu(-ów) wolnego(-ych).
- Nieprzyznania zasłużonego(-ych) rzutu(-ów) wolnego(-ych).
- Błędneho zaliczenia lub niezaliczenia punktu(-ów).
- Zezwolenia niewłaściwemu zawodnikowi na wykonanie rzutu(-ów) wolnego(-ych).



## 44.2 Ogólna procedura

- 44.2.1 Aby pomyłki wymienione powyżej były możliwe do naprawienia, muszą zostać zauważone przez sędziów, komisarza (jeśli jest obecny) lub sędziów stolikowych, zanim piłka stanie się żywa po pierwszej martwej piłce, po tym, jak zegar czasu gry został włączony po zaistnieniu pomyłki.
- 44.2.2 Sędzia może zatrzymać grę natychmiast po zauważeniu pomyłki możliwej do naprawienia, jeśli tylko nie postawi którejś z drużyn w niekorzystnej sytuacji.
- 44.2.3 Wszystkie popełnione faule, uzyskane punkty, czas jaki upłynął i dodatkowe postępowanie, które nastąpiło po zaistnieniu pomyłki, a przed jej zauważeniem, pozostaną utrzymane.
- 44.2.4 Po naprawieniu pomyłki, grę wznawia się od momentu, w którym została przerwana w celu naprawy pomyłki, chyba że niniejsze przepisy stanowią inaczej. Piłka zostanie przyznana drużynie, która miała do niej prawo w momencie zatrzymania gry w celu naprawy pomyłki.
- 44.2.5 Jeśli po zauważeniu pomyłki, którą wciąż można naprawić:
- Zawodnik, który ma uczestniczyć w naprawieniu pomyłki, znajduje się na ławce drużyny po przepisowej zmianie, to musi on powrócić na boisko, aby wziąć udział w naprawieniu pomyłki (w tym momencie staje się zawodnikiem).  
Po naprawieniu pomyłki zawodnik ten może pozostać w grze, chyba że zostanie zgłoszona prośba o przepisową zmianę, to wtedy może on opuścić boisko.
  - Zawodnik został zmieniony z powodu kontuzji, popełnienia pięciu (5) fauli lub dyskwalifikacji, to jego zamiennik musi uczestniczyć w naprawieniu pomyłki.
- 44.2.6 Pomyłki możliwe do naprawienia, nie mogą być naprawione po podpisaniu protokołu meczu przez sędziego głównego.
- 44.2.7 Wszelkie pomyłki lub błędy popełnione przez sędziów stolikowych, w zapisie w protokole meczu, pomiarze czasu gry lub czasu akcji, dotyczące wyniku, liczby fauli, liczby przerw na żądanie, zegara czasu gry oraz zegara czasu akcji, mogą być naprawione przez sędziów w dowolnym momencie przed podpisaniem protokołu przez sędziego głównego.

## 44.3 Szczegółowa procedura

- 44.3.1 Przyznanie niezasłużonego(-ych) rzutu(-ów) wolnego(-ych).  
Rzut(-y) wolny(-e) wykonany(-e) wskutek tej pomyłki zostaje(-a) anulowany(-e), a gra zostanie wznowiona następująco:
- Jeśli zegar czasu gry nie został włączony po pomyłce, piłkę przyznaje się do wprowadzenia z przedłużenia linii rzutów wolnych, drużynie, której rzuty wolne zostały anulowane.
  - Jeśli zegar czasu gry został włączony po pomyłce, a następnie pomyłka zostaje zauważona w momencie, kiedy:
    - Drużyna będąca w posiadaniu piłki lub mająca do niej prawo, jest tą samą drużyną, która była w posiadaniu piłki kiedy pomyłka zaistniała,
    - Żadna drużyna nie jest w posiadaniu piłki,to piłkę przyznaje się drużynie mającej prawo do niej w momencie zaistnienia pomyłki.
  - Jeśli zegar czasu gry został włączony, a pomyłka zostaje zauważona, kiedy w posiadaniu piłki są lub mają prawo do niej, przeciwnicy drużyny, która była w posiadaniu piłki w momencie zaistnienia pomyłki, to następuje sytuacja rzutu sędziowskiego.
  - Jeśli zegar czasu gry został włączony, a pomyłka zostaje zauważona w momencie, kiedy został(-y) przyznany(-e) rzut(-y) wolny(-e) w wyniku kary za faul, to rzut(-y) wolny(-e) należy wykonać, a następnie przyznać piłkę do wprowadzenia drużynie, która była w jej posiadaniu w momencie zaistnienia pomyłki.
- 44.3.2 Nieprzyznanie zasłużonego(-ych) rzutu(-ów) wolnego(-ych).
- Jeśli po zaistnieniu pomyłki nie nastąpiła zmiana posiadania piłki, gra zostanie wznowiona po naprawieniu pomyłki tak, jak po normalnym(-ych) rzucie(-tach) wolnym(-ych).
  - Jeśli ta sama drużyna zdobywa punkty po tym, jak omyłkowo otrzymała piłkę do wprowadzenia, pomyłkę pomija się.

- 44.3.3 Zezwolenie niewłaściwemu zawodnikowi na wykonanie rzutu(-ów) wolnego(-ych).  
Rzut(-y) wolny(-e) oraz posiadanie piłki, jeśli jest częścią tej kary, należy anulować, a piłkę przyznać przeciwnikom do wprowadzenia z przedłużenia linii rzutów wolnych, chyba że pozostają do wykonania kary za inne naruszenia przepisów.

## PRZEPIS 8 – SĘDZIOWIE, SĘDZIOWIE STOLIKOWI, KOMISARZ: OBOWIĄZKI I UPRAWNIENIA

### Art. 45 Sędziowie, sędziowie stolikowi, komisarz

- 45.1 **Sędziami** są: sędzia główny i jeden (1) lub dwóch (2) sędziów pomocniczych. Asystują im sędziowie stolikowi oraz komisarz, jeśli jest obecny.
- 45.2 **Sędziami stolikowymi** są: sekretarz, asystent sekretarza, mierzący czas gry i mierzący czas akcji.
- 45.3 **Komisarz** powinien siedzieć pomiędzy sekretarzem a mierzącym czas gry. Jego główne obowiązki podczas meczu to nadzorowanie pracy sędziów stolikowych oraz wspieranie sędziego głównego i sędziego(sędziów) pomocniczego(-ych) w zapewnieniu sprawnego przebiegu meczu.
- 45.4 Sędziowie wyznaczeni do prowadzenia meczu nie mogą być w jakikolwiek sposób związani z drużynami występującymi na boisku.
- 45.5 **Sędziowie, sędziowie stolikowi i komisarz powinni prowadzić mecz zgodnie z niniejszymi przepisami i nie mają prawa ich zmieniać.**
- 45.6 Strój sędziów boiskowych powinien składać się z koszulki sędziowskiej, długich czarnych spodni, czarnych skarpet i czarnych sportowych butów.
- 45.7 Zarówno sędziowie, jak i sędziowie stolikowi powinni być jednakowo ubrani.

### Art. 46 Sędzia główny: obowiązki i uprawnienia

#### Sędzia główny:

- 46.1 Sprawdza i zatwierdza całe wyposażenie jakie ma być użyte podczas meczu.
- 46.2 Wyznacza oficjalny zegar czasu gry, zegar czasu akcji, stoper oraz poznaje sędziów stolikowych.
- 46.3 Wybiera piłkę do gry spośród przynajmniej dwóch (2) używanych piłek dostarczonych przez drużynę gospodarzy. Jeśli żadna z tych piłek nie jest odpowiednia do gry, może wybrać najlepszą spośród dostępnych piłek.
- 46.4 Nie zezwala żadnemu zawodnikowi na noszenie przedmiotów, które mogą spowodować kontuzje innych zawodników.
- 46.5 Administruje rzut sędziowski na rozpoczęcie pierwszej kwarty oraz wprowadzenie piłki w wyniku naprzemiennego posiadania na rozpoczęcie wszystkich pozostałych części meczu.
- 46.6 Ma prawo przerywania meczu, jeżeli usprawiedliwiają to zaistniałe warunki.
- 46.7 Ma prawo zdecydowania o przegranej drużyny walkowerem.
- 46.8 Starannie sprawdza protokół meczu po zakończeniu czasu gry lub zawsze wtedy, gdy uzna to za niezbędne.
- 46.9 Zatwierdza i podpisuje protokół meczu po zakończeniu czasu gry, **kończąc** tym samym obowiązki i **związek** sędziów z meczem. **Uprawnienia** sędziów **zaczynają się w momencie** ich przybycia na boisko dwadzieścia (20) minut przed wyznaczoną godziną rozpoczęcia meczu i **kończą się**, kiedy brzmi sygnał zegara czasu gry na koniec meczu, zaaprobowany przez sędziów.
- 46.10 Opisuje na odwrocie protokołu, przed jego podpisaniem:
- Walkower lub faule dyskwalifikujące.
  - Niesportowe zachowanie zawodników oraz personelu ławki drużyny, jeśli wystąpiło dwadzieścia (20) minut przed wyznaczoną godziną rozpoczęcia meczu lub pomiędzy zakończeniem czasu gry a zatwierdzeniem i podpisaniem protokołu. W takim wypadku sędzia główny (komisarz, jeśli jest obecny) musi wysłać szczegółowy raport do odpowiednich władz nadzorujących rozgrywki.
- 46.11 Podejmuje ostateczną decyzję zawsze wtedy, kiedy sytuacja tego wymaga lub sędziowie nie są zgodni. W celu podjęcia ostatecznej decyzji, może skonsultować się z sędzią(-ami) pomocniczym(-i), komisarzem (jeśli jest obecny) i/lub sędziami stolikowymi.

- 46.12 Jest uprawniony do zatwierdzenia przed meczem i późniejszego korzystania z systemu powtórek wideo zwanego Instant Replay System „IRS” (jeśli jest dostępny), w celu podjęcia decyzji – przed podpisaniem protokołu meczu – w wypadku, kiedy:
- Na koniec kwarty lub dogrywki, należy:
    - Upewnić się, czy piłka opuściła rękę(-ce) zawodnika wykonującego celny rzut do kosza z gry, zanim zabrzmiał sygnał zegara czasu gry.
    - Ustalić, ile czasu powinno pozostać na zegarze czasu gry, po tym, jak:
      - Zawodnik rzucający spowodował wyjście piłki poza boisko.
      - Został popełniony błąd dwudziestu czterech (24) sekund.
      - Został popełniony błąd ośmiu (8) sekund.
      - Został orzeczony faul przed upłynięciem czasu gry.
  - Zegar czasu gry wskazuje dwie minuty (2:00) lub mniej w czwartej (4) kwarcie lub każdej dogrywce i należy:
    - Upewnić się, czy piłka opuściła rękę(-ce) zawodnika wykonującego celny rzut do kosza z gry, zanim zabrzmiał sygnał zegara czasu akcji.
    - Upewnić się, czy piłka opuściła rękę(-ce) zawodnika wykonującego rzut do kosza z gry, zanim został orzeczony jakikolwiek faul.
    - Upewnić się, który zawodnik spowodował wyjście piłki poza boisko.
  - W każdym momencie meczu, należy:
    - Określić, czy celny rzut do kosza z gry zaliczyć za dwa (2) lub za trzy (3) punkty.
    - Dokonać korekty ustawień zegara czasu gry lub zegara czasu akcji po tym, jak uległy awarii.
    - Zidentyfikować właściwego zawodnika, który ma wykonać rzut(-y) wolny(-e).
    - Określić zaangażowanie członków drużyny oraz osób towarzyszących podczas bójki.

46.13 **Ma prawo do podejmowania decyzji w każdej kwestii nieuregulowanej wyraźnie w niniejszych przepisach.**

#### **Art. 47 Sędziowie: obowiązki i uprawnienia**

- 47.1 Sędziowie mają prawo do podejmowania decyzji o naruszeniach niniejszych przepisów popełnionych zarówno wewnątrz, jak i poza liniami ograniczającymi boisko, włączając stolik sędziowski, ławki drużyn i obszary wokół linii ograniczających boisko.
- 47.2 Sędziowie powinni dać sygnał gwizdkiem, gdy dochodzi do naruszenia przepisów, kończy się część meczu lub sędziowie stwierdzają, że należy zatrzymać grę. Sędziowie nie powinni gwizdać po celnym rzucie do kosza z gry, celnym rzucie wolnym, ani kiedy piłka staje się żywa.
- 47.3 Przy podejmowaniu decyzji o faulu lub błędzie, sędziowie powinni zawsze uwzględniać następujące, podstawowe zasady:
- Ducha i intencję przepisów oraz potrzebę zachowania integralności gry.
  - Konsekwencję w stosowaniu zasady „korzyść/niekorzyść”. Sędziowie nie powinni niepotrzebnie przerywać płynności gry, w celu ukarania incydentalnego zetknięcia osobistego, które nie daje korzyści zawodnikowi odpowiedzialnemu za nie, ani też nie stawia przeciwnika w sytuacji niekorzystnej.
  - Konsekwencję w kierowaniu się zdrowym rozsądkiem w każdym meczu, mając na uwadze umiejętności graczy oraz ich postawę i zachowanie podczas meczu.
  - Konsekwencję w utrzymywaniu równowagi pomiędzy kontrolowaniem gry a zachowaniem jej płynności, mając „wyczucie” tego, co biorący udział w grze próbują zrobić oraz podejmując decyzje właściwe dla meczu.
- 47.4 W wypadku złożenia protestu przez którąś z drużyn, sędzia główny (komisarz, jeśli jest obecny) musi, w ciągu jednej (1) godziny od zakończenia meczu, poinformować o tym fakcie organizatora rozgrywek.
- 47.5 Jeśli sędzia ulegnie kontuzji lub z jakiegokolwiek innego powodu nie może kontynuować wykonywania swoich obowiązków w ciągu pięciu (5) minut od zaistnienia incydentu, to gra powinna zostać wznowiona bez jego dalszego udziału w meczu. Drugi sędzia (pozostali sędziowie) będzie(będą) sędziować sam(razem) do końca meczu, chyba że istnieje możliwość zastąpienia kontuzjowanego sędziego innym wykwalifikowanym arbitrem. Po konsultacji z komisarzem (jeśli jest obecny), drugi sędzia (pozostali sędziowie) podejmie(podejmą) decyzję odnośnie do zastępstwa.

- 47.6 We wszystkich meczach międzynarodowych, jeśli występuje konieczność słownego porozumiewania się w celu wyjaśnienia decyzji, należy czynić to w języku angielskim.
- 47.7 **Każdy sędzia ma prawo podejmować decyzje w ramach swoich obowiązków, ale nie ma prawa uchylać bądź kwestionować decyzji podjętych przez innego(-ych) sędziego(-ów).**
- 47.8 **Decyzje podjęte przez sędziów są ostateczne i nie mogą być kwestionowane lub ignorowane.**

#### **Art. 48 Sekretarz i asystent sekretarza: obowiązki**

- 48.1 **Sekretarza** należy wyposażyć w protokół meczu, w którym:
- Zapisuje nazwiska i numery zawodników rozpoczynających mecz oraz wszystkich zmienników wchodzących do gry. Kiedy następuje naruszenie niniejszych przepisów, mające związek z podaniem pięciu (5) zawodników rozpoczynających mecz, zmianami lub numerami zawodników, sekretarz musi jak najszybciej powiadomić najbliższego sędziego.
  - Na bieżąco sumuje punkty zdobyte po rzutach do kosza z gry oraz rzutach wolnych.
  - Zapisuje faule popełnione przez każdego zawodnika. Sekretarz musi natychmiast zawiadomić sędziego, że którykolwiek z zawodników popełnił pięć (5) fauli. Podobnie zapisuje faule popełnione przez każdego z trenerów i niezwłocznie zawiadamia sędziego, że trener podlega dyskwalifikacji. Musi również natychmiast zawiadomić sędziego, że zawodnik popełnił dwa (2) faule techniczne lub niesportowe i podlega dyskwalifikacji.
  - Zapisuje przerwy na żądanie. Kiedy drużyna zgłosiła prośbę o przerwę na żądanie, musi powiadomić o tym sędziów przy najbliższej możliwości przyznania przerwy na żądanie oraz powiadomić – poprzez sędziego – trenera, kiedy nie ma on już więcej przerw na żądanie w danej połowie meczu lub dogrywce.
- Sekretarz nadzoruje naprzemienne posiadanie piłki operując strzałką naprzemiennego posiadania. Ponieważ drużyny zmieniają kosze przed drugą połową, sekretarz przestawia kierunek strzałki natychmiast po zakończeniu pierwszej połowy meczu.
- 48.2 Obowiązkiem **sekretarza** jest również:
- Pokazanie liczby fauli popełnionych przez zawodnika poprzez podniesienie w sposób widoczny dla obu trenerów tabliczki wskazującej liczbę fauli popełnionych przez tego zawodnika.
  - Ustawienie markera fauli drużyny na stoliku sędziowskim przy końcu bliższym ławki tej drużyny w sytuacji przekroczenia limitu fauli w kwarcie, gdy tylko piłka staje się żywa po czwartym (4) faulu drużyny w danej kwarcie meczu.
  - Administrowanie zmian zawodników.
  - Uruchamianie swojego sygnału dźwiękowego **tylko** wtedy, gdy piłka staje się martwa i zanim stanie się ponownie żywa. Sygnał sekretarza **nie** zatrzymuje zarówno zegara czasu gry, jak i samej gry. Nie powoduje również, że piłka staje się martwa.
- 48.3 **Asystent sekretarza** obsługuje tablicę wyników i pomaga sekretarzowi. W wypadku niezgodności między tablicą wyników a protokołem meczu, które nie mogą zostać wyjaśnione, protokół meczu powinien mieć pierwszeństwo, a tablica wyników musi zostać odpowiednio skorygowana.
- 48.4 Jeśli pomyłka zapisu w protokole meczu zostaje zauważona:
- W czasie gry, sekretarz musi czekać do pierwszej martwej piłki, zanim uruchomi swój sygnał dźwiękowy.
  - Po sygnale na zakończenie czasu gry, ale zanim protokół meczu został podpisany przez sędziego głównego, pomyłkę należy naprawić, nawet jeśli ma to wpływ na końcowy wynik meczu.
  - Po podpisaniu protokołu meczu przez sędziego głównego, pomyłka nie może już zostać naprawiona. W takiej sytuacji sędzia główny lub komisarz (jeśli jest obecny), musi wysłać szczegółowy raport do odpowiednich władz nadzorujących rozgrywki.

#### **Art. 49 Mierzący czas gry: obowiązki**

- 49.1 **Mierzącego czas gry** należy wyposażyć w zegar czasu gry i stoper, a jego obowiązki to:
- Pomiar czasu gry, przerw na żądanie i przerw meczu.
  - Kontrolowanie, aby sygnał zegara czasu gry zabrzmiał bardzo głośno i automatycznie na zakończenie

czasu gry każdej części meczu.

- Użycie wszelkich możliwych środków, aby natychmiast zawiadomić sędziów, jeżeli jego sygnał nie zadziała albo nie jest słyszalny.
- Powiadomienie drużyn i sędziów, że pozostały trzy (3) minuty do rozpoczęcia trzeciej (3) kwarty.

49.2 Mierzący czas gry, mierzy **czas gry** w następujący sposób:

- Włącza zegar czasu gry, kiedy:
  - Podczas rzutu sędziowskiego piłka zostaje legalnie zbita przez skaczącego zawodnika.
  - Po niecelnym ostatnim lub jedynym rzucie wolnym, piłka pozostaje żywa i dotyka lub zostaje dotknięta przez zawodnika na boisku.
  - Podczas wprowadzania, piłka dotyka lub zostaje legalnie dotknięta przez zawodnika na boisku.
- Zatrzymuje zegar czasu gry, kiedy:
  - Upływa czas gry na koniec części meczu.
  - Sędzia zagwiżdże, gdy piłka jest żywa.
  - Zostaje zdobyty kosz z gry przez przeciwników drużyny, która poprosiła o przerwę na żądanie.
  - Zostaje zdobyty kosz z gry w czwartej (4) kwarcie lub każdej dogrywce, a zegar czasu gry wskazuje dwie minuty (2:00) lub mniej.
  - Zabrzmi sygnał zegara czasu akcji, podczas gdy drużyna jest w posiadaniu piłki.

49.3 Mierzący czas gry mierzy **czas przerwy na żądanie** w następujący sposób:

- Włącza stoper natychmiast, gdy sędzia zagwiżdże i zasygnalizuje przerwę na żądanie.
- Uruchamia sygnał dźwiękowy, kiedy upływa pięćdziesiąt (50) sekund przerwy na żądanie.
- Uruchamia sygnał dźwiękowy, kiedy upływa czas przerwy na żądanie.

49.4 Mierzący czas gry mierzy **czas przerwy meczu** w następujący sposób:

- Włącza stoper natychmiast, gdy skończy się część meczu poprzedzająca przerwę.
- Uruchamia sygnał dźwiękowy na trzy (3) minuty oraz jedną minutę i trzydzieści sekund (1:30) przed rozpoczęciem pierwszej (1) i trzeciej (3) kwarty.
- Uruchamia sygnał dźwiękowy na trzydzieści (30) sekund przed rozpoczęciem drugiej (2) i czwartej (4) kwarty oraz każdej dogrywki.
- Uruchamia sygnał dźwiękowy i równocześnie zatrzymuje pomiar czasu natychmiast, gdy przerwa meczu kończy się.

#### **Art. 50 Mierzący czas akcji: obowiązki**

**Mierzącego czasu akcji** należy wyposażyć w zegar czasu akcji, który mierzący czas akcji ma obsługiwać w następujący sposób:

50.1 **Rozpocząć lub wznowić pomiar**, kiedy:

- Drużyna wchodzi w posiadanie żywej piłki na boisku. Jeżeli następnie przeciwnik zaledwie dotyka piłki, to nie rozpoczyna się nowy okresu czasu akcji, jeśli ta sama drużyna pozostaje w posiadaniu piłki.
- Podczas wprowadzania piłki, dotyka ona lub zostaje legalnie dotknięta przez jakiegokolwiek zawodnika na boisku.

50.2 **Zatrzymać pomiar, ale nie resetować zegara czasu akcji**, kiedy ta sama drużyna, która była w posiadaniu piłki, będzie wprowadzać piłkę w wyniku:

- Wyjścia piłki poza boisko.
- Kontuzji zawodnika drużyny posiadającej piłkę.
- Sytuacji rzutu sędziowskiego.
- Faula obustronnego.
- Skasowania równych kar przeciwko obu drużynom.

50.3 **Zatrzymać pomiar i ustawić zegar czasu akcji na dwadzieścia cztery (24) sekundy** – z wygaszonym wyświetlaczem – kiedy:

- Piłka przepisowo wpada do kosza po rzucie z gry.
- Piłka dotyka obręczy kosza przeciwników (chyba że zatrzymuje się pomiędzy koszem a tablicą) i w jej posiadanie wchodzi drużyna, która nie posiadała piłki, zanim ta dotknęła obręczy.



- Drużynie przyznano wprowadzenie piłki na polu obrony:
  - W wyniku faula lub błędu.
  - Po tym, jak gra została zatrzymana z jakiegokolwiek powodu niezwiązanego z drużyną posiadającą piłkę.
  - Po tym, jak gra została zatrzymana z jakiegokolwiek powodu niezwiązanego z żadną z drużyn, chyba że przeciwnicy zostaliby postawieni w sytuacji niekorzystnej.
- Drużynie przyznano rzut(-y) wolny(-e).
- Drużyna posiadająca piłkę powoduje naruszenie przepisów.

50.4 **Zatrzymać pomiar, ale nie ustawiać zegara czasu akcji na dwadzieścia cztery (24) sekundy**, kiedy wskazuje czternaście (14) sekund lub więcej i ta sama drużyna, która była w posiadaniu piłki, będzie wprowadzać piłkę na polu ataku:

- W wyniku faula lub błędu.
- Po tym, jak gra została zatrzymana z jakiegokolwiek powodu niezwiązanego z drużyną posiadającą piłkę.
- Po tym, jak gra została zatrzymana z jakiegokolwiek powodu niezwiązanego z żadną z drużyn, chyba że przeciwnicy zostaliby postawieni w sytuacji niekorzystnej.

50.5 **Zatrzymać pomiar i ustawić zegar czasu akcji na czternaście (14) sekund**, kiedy:

- Zegar czasu akcji wskazuje trzynaście (13) sekund lub mniej i ta sama drużyna, która była w posiadaniu piłki będzie wprowadzać piłkę na polu ataku:
  - W wyniku faula lub błędu.
  - Po tym, jak gra została zatrzymana z jakiegokolwiek powodu niezwiązanego z drużyną posiadającą piłkę.
  - Po tym, jak gra została zatrzymana z jakiegokolwiek powodu niezwiązanego z żadną z drużyn, chyba że przeciwnicy zostaliby postawieni w sytuacji niekorzystnej.
- Po tym, jak piłka dotknęła obręczy po niecelnym rzucie do kosza z gry, niecelnym ostatnim lub jedynym rzucie wolnym lub podaniu, posiadanie piłki odzyskuje drużyna, która była w jej posiadaniu, zanim piłka dotknęła obręczy.

50.6 **Wylączyć zegar czasu akcji**, po tym, jak piłka stała się martwa, zegar czasu gry został zatrzymany i nastąpi nowe posiadanie piłki przez jedną z drużyn, kiedy na zegarze czasu gry pozostaje mniej niż czternaście (14) sekund do zakończenia części meczu.

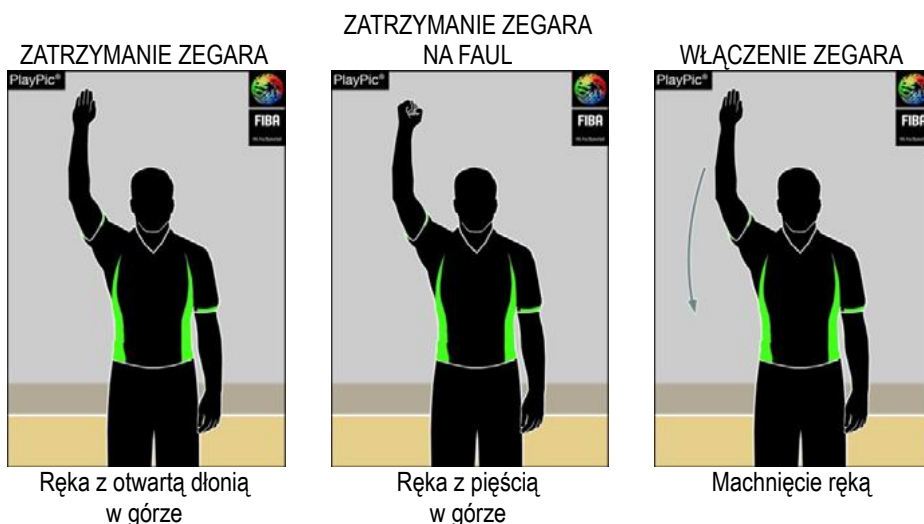
Sygnal zegara czasu akcji nie zatrzymuje zarówno zegara czasu gry, jak i samej gry. Nie powoduje również, że piłka staje się martwa, chyba że drużyna jest w posiadaniu piłki.



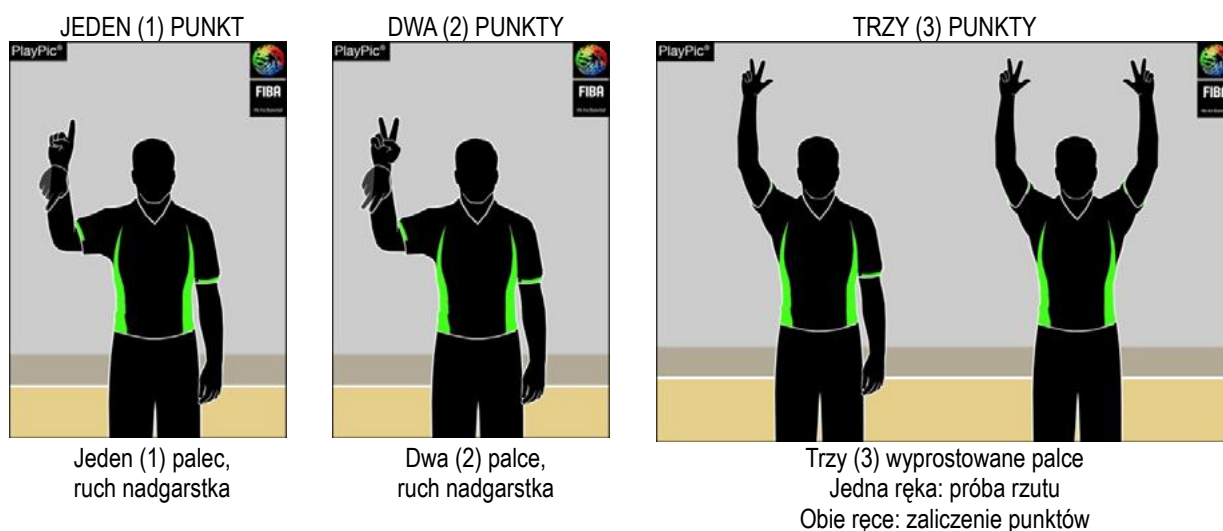
## A – SYGNAŁY SĘDZIÓW

- A.1 Ręczne sygnały ilustrowane w tych przepisach są jedynymi oficjalnymi sygnałami.
- A.2 Zdecydowanie zaleca się, aby podczas sygnalizacji do stolika sędziowskiego, wspomóc komunikację werbalnie (w meczach międzynarodowych w języku angielskim).
- A.3 Ważne jest, aby sędziowie stolikowi znali te sygnały.

### Sygnały dotyczące zegara



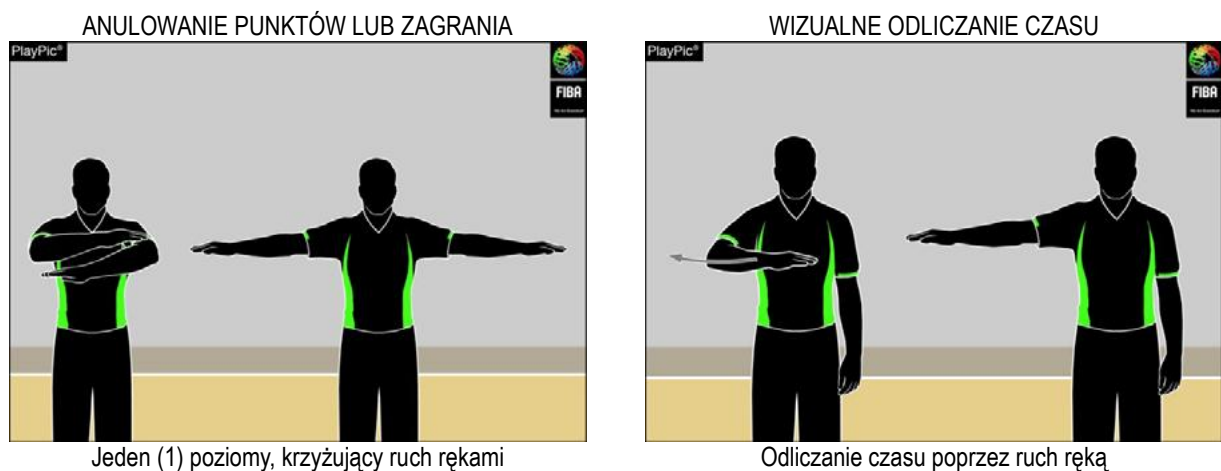
### Zaliczenie punktów



## Zmiana i przerwa na żądanie



## Informacyjne



## Rodzaje błędów

### KROKI



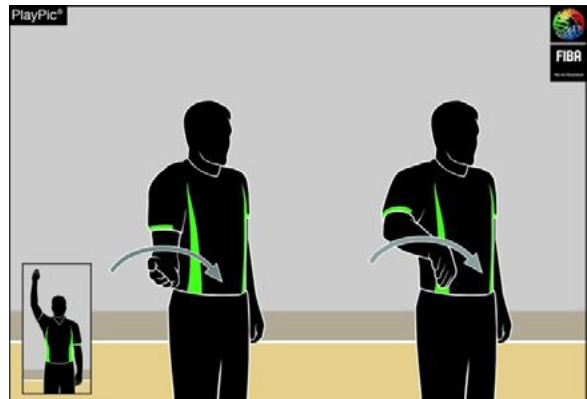
Obroty pięściami

### NIELEGALNE KOŻŁOWANIE: PODWÓJNE KOŻŁOWANIE



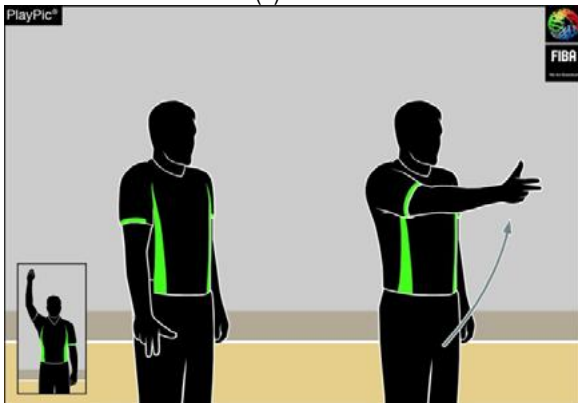
Ruch klepania rękami

### NIELEGALNE KOŻŁOWANIE: NOSZENIE PIŁKI



Półobrót ręką

### TRZY (3) SEKUNDY



Wyprostowana ręka pokazująca trzy (3) palce

### PIĘĆ (5) SEKUND



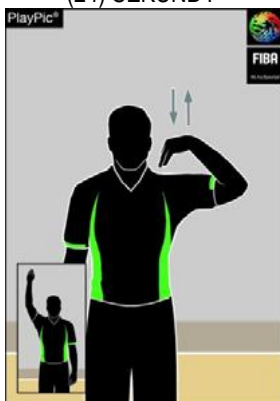
Pokazać pięć (5) palców

### OSIEM (8) SEKUND



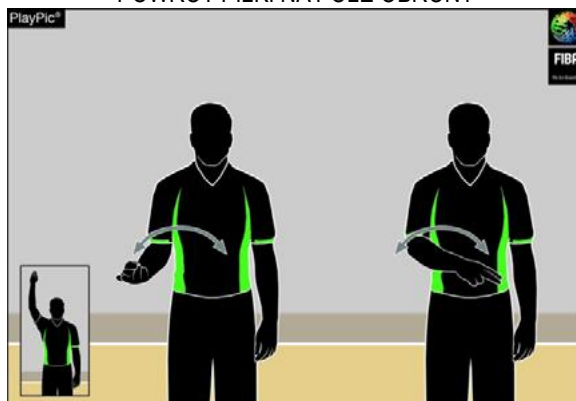
Pokazać osiem (8) palców

### DWADZIEŚCIA CZTERY (24) SEKUNDY



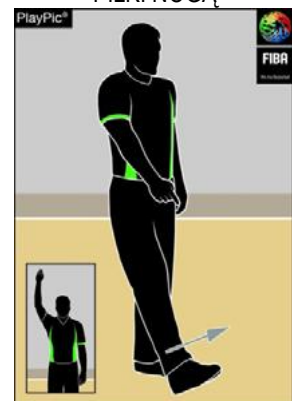
Palce dotykają barku

### POWRÓT PIŁKI NA POLE OBRONY



Ruch przedramieniem przed sobą

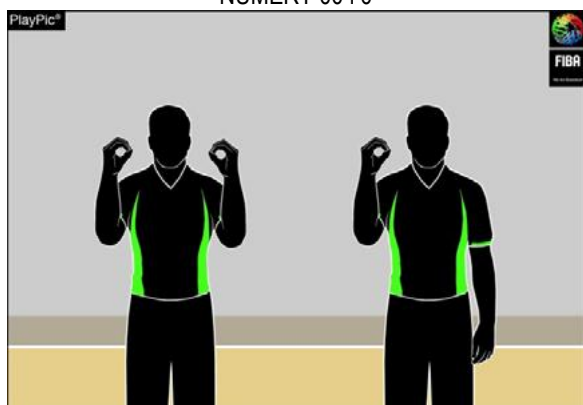
### UMYŚLNE ZAGRANIE PIŁKI NOGĄ



Palec wskazuje stopę

## Numery zawodników

### NUMERY 00 i 0



Obie ręce pokazują 0

Prawa ręka pokazuje 0

### NUMERY 1 – 5



Prawa ręka  
pokazuje 1-5

### NUMERY 6 – 10



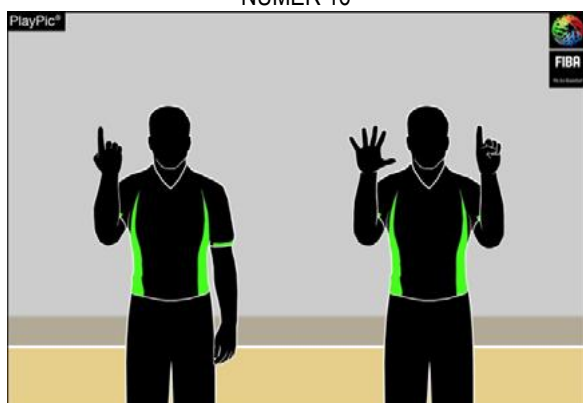
Prawa ręka pokazuje 5,  
lewa ręka pokazuje 1-5

### NUMERY 11 – 15



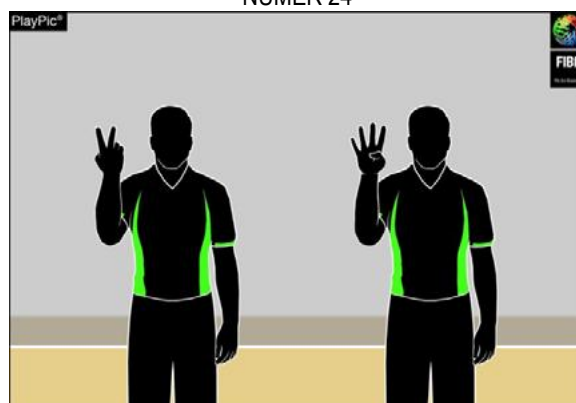
Prawa ręka pokazuje pięć  
(10), lewa ręka pokazuje 1-5

### NUMER 16

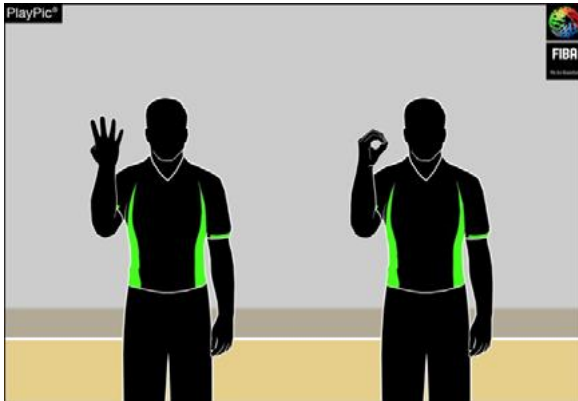


Najpierw odwrócona prawa ręka pokazuje 1  
wskazując dekadę, a następnie otwarte ręce  
pokazują 6 wskazując jedność

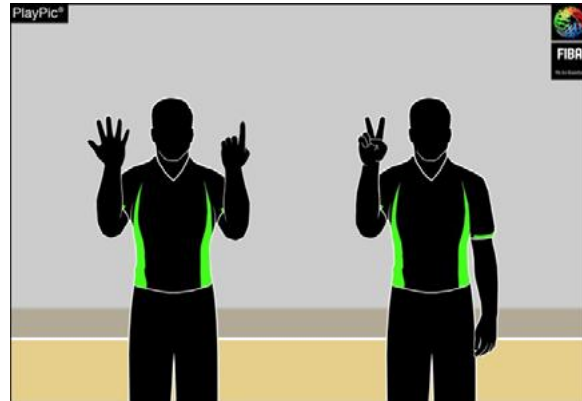
### NUMER 24



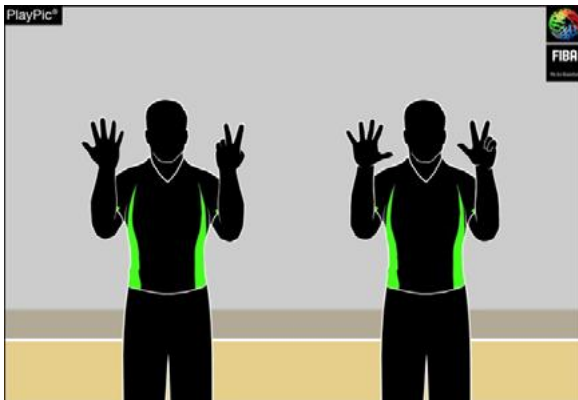
Najpierw odwrócona prawa ręka pokazuje 2  
wskazując dekadę, a następnie otwarta prawa ręka  
pokazuje 4 wskazując jedność

**NUMER 40**


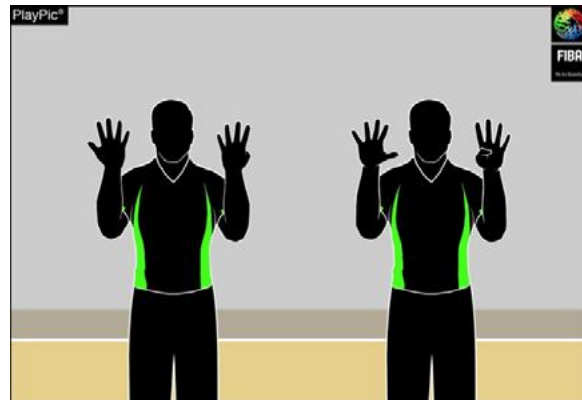
Najpierw odwrócona prawa ręka pokazuje 4 wskazując dekadę, a następnie otwarta prawa ręka pokazuje 0 wskazując jedność

**NUMER 62**


Najpierw odwrócone ręce pokazują 6 wskazując dekadę, a następnie otwarta prawa ręka pokazuje 2 wskazując jedność

**NUMER 78**


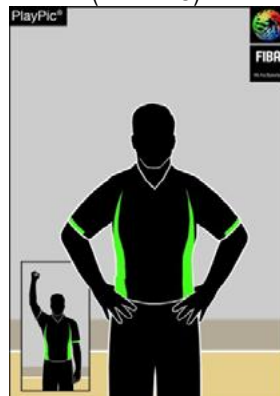
Najpierw odwrócone ręce pokazują 7 wskazując dekadę, a następnie otwarte ręce pokazują 8 wskazując jedność

**NUMER 99**


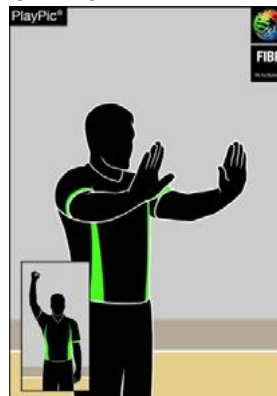
Najpierw odwrócone ręce pokazują 9 wskazując dekadę, a następnie otwarte ręce pokazują 9 wskazując jedność

**Rodzaje fauli**
**TRZYMANIE**


Chwył za przegub

**BLOKOWANIE (W OBRONIE),  
NIELEGALNA ZASŁONA  
(W ATAKU)**


Obie ręce na biodrach

**PCHANIE LUB  
SZARŻOWANIE BEZ PIŁKI**


Ruch pchania rękami

**NIELEGALNE DOTYKANIE  
RĘKAMI**

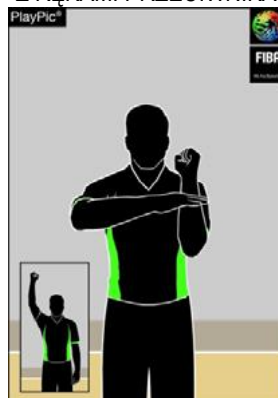

Trzymając przegub wykonać ruch ręką do przodu

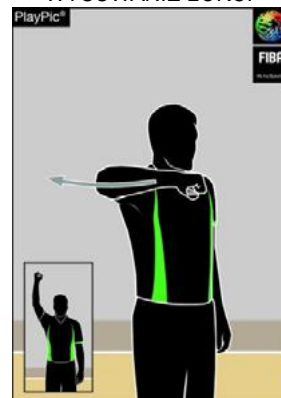
**NIELEGALNE UŻYCIE RĄK**


Uderzenie w przegub

**SZARŻOWANIE Z PIŁKĄ**

 Uderzenie pięścią  
w otwartą dłoń

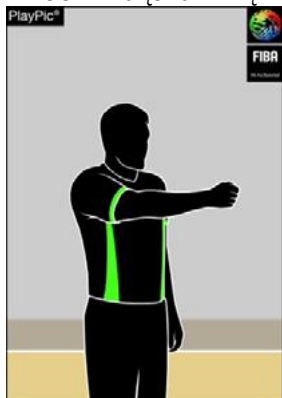
**NIELEGALNY KONTAKT  
Z RĘKAMI PRZECIWNIKA**

 Uderzenie dłonią  
w przedramię

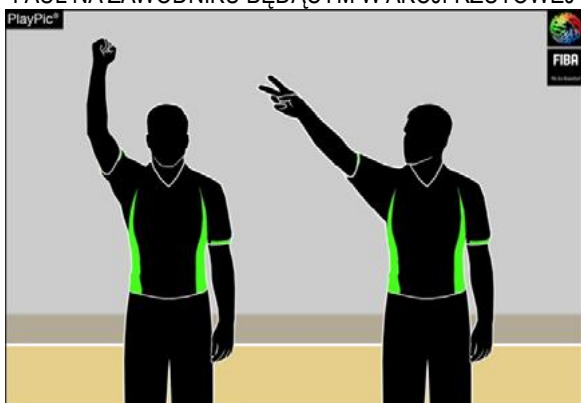
**NADMIERNE  
WYSUWANIE ŁOKCI**


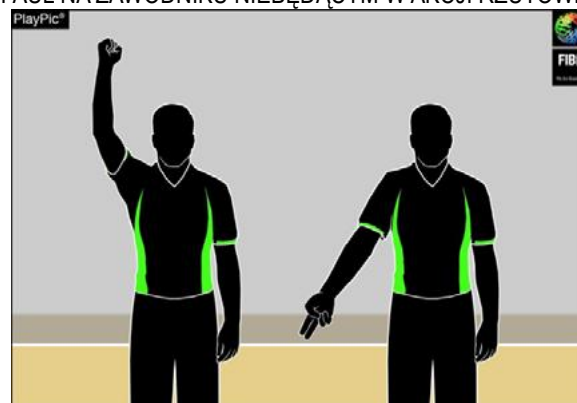
Ruch łokciem do tyłu

**UDERZENIE W GŁOWĘ**

 Ruch imitujący  
uderzenie w głowę

**FAUL DRUŻYNY  
POSIADAJĄCEJ PIŁKĘ**

 Pięść skierowana w stronę  
kosza winnej drużyny

**FAUL NA ZAWODNIKU BĘDĄCYM W AKCJI RZUTOWEJ**

 Jedna (1) ręka pokazująca pięść,  
a następnie wskazująca liczbę rzutów wolnych

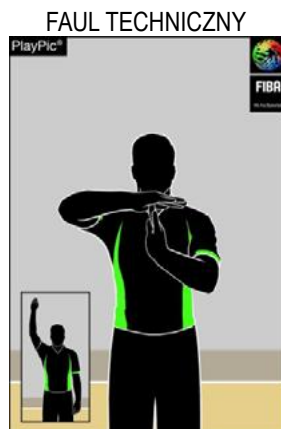
**FAUL NA ZAWODNIKU NIEBĘDĄCYM W AKCJI RZUTOWEJ**

 Jedna (1) ręka pokazująca pięść,  
a następnie wskazująca podłogę



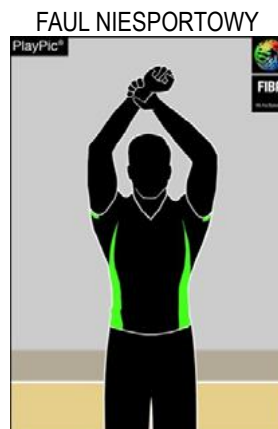
## Inne faule



Ruchy krzyżujące rąk z pięściami



Dłonie tworzą literę T

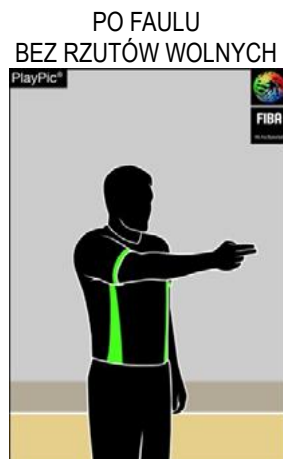


Chwyć za przegub ręki ponad głową

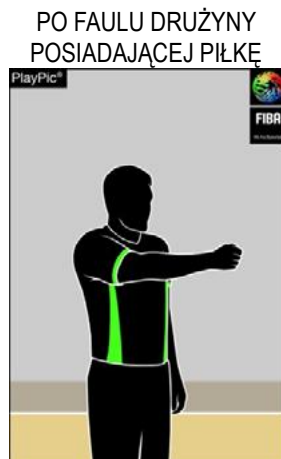


Obie pięści w górze

## Administracja kary za faul – sygnalizacja do stolika sędziowskiego



Wskazanie kierunku gry, ręka równoległa do linii bocznej



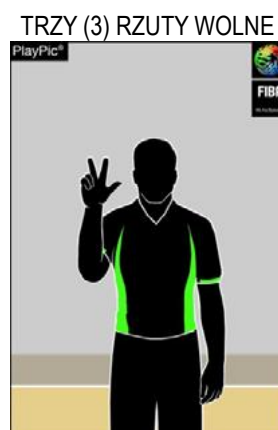
Pięść wskazująca kierunek gry, ręka równoległa do linii bocznej



Jeden (1) palec uniesiony



Dwa (2) palce uniesione



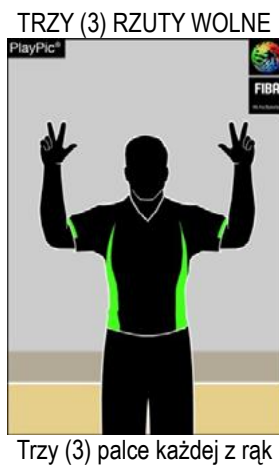
Trzy (3) palce uniesione



### Administracja rzutów wolnych – Sędzia aktywny (Prowadzący)



### Administracja rzutów wolnych – Sędzia pasywny (Postępujący i Center)



Rysunek 7. Sygnały sędziów



- B.1 Protokół meczu przedstawiony na rysunku 8 jest polską wersją wzoru zatwierdzonego przez Komisję Techniczną FIBA.
- B.2 Składa się on z oryginału i trzech (3) kopii w różnych kolorach papieru. W rozgrywkach FIBA: oryginał, na białym papierze, przeznaczony jest dla FIBA; pierwsza kopia, na niebieskim papierze, dla organizatorów rozgrywek; druga kopia, na różowym papierze, dla drużyny zwycięskiej; ostatnia kopia, na żółtym papierze, dla drużyny pokonanej.
- Uwaga: 1. Zaleca się, aby sekretarz używał dwóch (2) długopisów o różnych kolorach, jeden na pierwszą i trzecią kwartę oraz jeden na drugą i czwartą kwartę.  
 2. Protokół meczu może być przygotowany i wypełniony elektronicznie.
- B.3 **Co najmniej dwadzieścia (20) minut przed planowanym rozpoczęciem meczu** sekretarz przygotowuje protokół meczu w następujący sposób:
- B.3.1 Wpisuje nazwy obu drużyn w rubrykach u góry protokołu. **Drużyną „A”** jest zawsze drużyna miejscowa (gospodarze), a w turniejach lub meczach na neutralnym boisku drużyna, która jest wymieniona w programie jako pierwsza. Druga drużyna jest **drużyną „B”**.
- B.3.2 Następnie wpisuje:
- Nazwę zawodów.
  - Numer meczu.
  - Datę, czas i miejsce rozgrywania meczu.
  - Nazwiska sędziego głównego i sędziego(sędziów) pomocniczego(-ych).

Drużyna A		HOOPERS		Drużyna B		POINTERS	
Rozgrywki	WCM	Data	20. 11. 2004	Godz.	20:00	Sędzia główny	WALTON, M.
Mecz nr	5	Miejsce	GENEVA	Sędzia pomocniczy 1		CHANG, Y.	
				Sędzia pomocniczy 2		BARTOK, K.	

Rysunek 9. Nagłówek protokołu meczu

- B.3.3 Drużyna „A” zostaje wpisana w górnej części protokołu, a drużyna „B” w dolnej.
- B.3.3.1 W pierwszej kolumnie sekretarz wpisuje numer – ostatnie trzy (3) cyfry – licencji każdego zawodnika. W turniejach, numer licencji zawodnika ma być podany tylko w protokole pierwszego meczu rozgrywanego przez jego drużynę.
- B.3.3.2 W drugiej kolumnie sekretarz, posługując się listą członków drużyny przedłożoną przez trenera lub jego przedstawiciela, wpisuje DRUKOWANYMI literami nazwiska i inicjały zawodników według kolejności numerów na ich strojach. Kapitan drużyny powinien być oznaczony skrótem (KPT.) umieszczonym zaraz za jego nazwiskiem.
- B.3.3.3 Jeżeli drużyna wystawia mniej niż dwunastu (12) zawodników, sekretarz wykreśla linią pozostałe puste rubryki.
- B.3.4 W dolnej części sekcji każdej drużyny, sekretarz wpisuje (DRUKOWANYMI literami) nazwiska trenera i asystenta trenera.
- B.4 **Co najmniej dziesięć (10) minut przed planowanym rozpoczęciem meczu** obaj trenerzy:
- B.4.1 Potwierdzają zgodność nazwisk i numerów swoich członków drużyny.
- B.4.2 Potwierdzają nazwiska trenera i asystenta trenera.
- B.4.3 Wskazują pięciu (5) zawodników, którzy rozpoczną mecz, poprzez wpisanie małego „x” w kolumnie „W” obok numeru gracza.
- B.4.4 Podpisują protokół meczu.

Trener drużyny „A” udziela powyższych informacji jako pierwszy.

- B.5 **Na początku meczu** sekretarz zakreśla kółkiem „x” pięciu (5) zawodników rozpoczynających mecz w każdej drużynie.
- B.6 **Podczas meczu** sekretarz zaznacza każdego zmiennika wchodzącego po raz pierwszy do gry poprzez wpisanie małego „x” (bez kółka) w kolumnie „W”.

Drużyna A		HOOPERS							
Przerwy na żądanie		Faule drużyny							
7	Kwarta ①	X	X	X	X	X	X	X	X
9 10	Kwarta ③	X	X	X	X	X	X	X	X
	Dogrywki								
Licencja nr	Zawodnicy	Nr	W	Faule					
				1	2	3	4	5	
001	MAYER, F.	5	X	P <sub>2</sub>					
002	JONES, M.	8	X	P	P	P <sub>2</sub>			
003	SMITH, E.	9	X	P <sub>2</sub>	U <sub>2</sub>	P	P <sub>1</sub>		
004	FRANK, Y.	12	X	T <sub>1</sub>	U <sub>2</sub>				
010	NANCE, L.	18	X	P	P	U <sub>1</sub>			
012	KING, H. (CAP)	22	X	P <sub>1</sub>	P				
014	WONG, P.	24							
015	RUSH, S.	25	X	P <sub>3</sub>	P <sub>2</sub>				
021	MARTINEZ, M.	33	X	T <sub>1</sub>	P	P <sub>2</sub>	T <sub>1</sub>	GD	
022	SANCHES, N.	42	X	P <sub>2</sub>	P <sub>2</sub>	U <sub>2</sub>	P	U <sub>2</sub> GD	
024	MANOS, K.	55	X	P <sub>2</sub>	D <sub>2</sub>				
	Trener	LOOR, A.					C <sub>1</sub>	B <sub>1</sub>	
	Asystent trenera	MONTA, B.							

Rysunek 10. Drużyny w protokole meczu

### B.7 Przerwy na żądanie

- B.7.1 Zapis przerw na żądanie przyznanych w każdej połowie i każdej dogrywce, dokonywany jest przez wpisanie minuty czasu gry danej kwarty lub dogrywki we właściwej rubryce pod nazwą drużyny.
- B.7.2 Po zakończeniu każdej połowy i każdej dogrywki niewykorzystane rubryki zostają wykreślone dwiema równoległymi liniami poziomymi. Jeśli drużyna nie wykorzysta swojej pierwszej przerwy na żądanie, zanim zegar czasu gry wskaże dwie (2:00) minuty do zakończenia drugiej połowy meczu, sekretarz wykreśla dwiema równoległymi liniami poziomymi pierwszą z trzech rubryk przeznaczonych dla tej drużyny w drugiej połowie meczu.

## B.8 Faule

- B.8.1 Faule zawodnika mogą być osobiste, techniczne, niesportowe lub dyskwalifikujące i zapisuje się je winnemu zawodnikowi.
- B.8.2 Faule osób z personelu ławki drużyny mogą być techniczne lub dyskwalifikujące i zapisuje się je trenerowi tej drużyny.
- B.8.3 Zapis fauli odbywa się następująco:
- B.8.3.1 Faul osobisty zapisuje się jako „P”.
- B.8.3.2 Faul techniczny zawodnika zapisuje się jako „T”. Drugi faul techniczny tego zawodnika również zapisuje się jako „T”, a następnie „GD” (dyskwalifikacja do końca meczu) w kolejnej rubryce.
- B.8.3.3 Faul techniczny trenera za jego osobiste niesportowe zachowanie zapisuje się jako „C”. Drugi podobny faul tego trenera również zapisuje się jako „C”, a następnie „GD” w kolejnej rubryce.
- B.8.3.4 Faul techniczny trenera z jakiegokolwiek innego powodu zapisuje się jako „B”. Trzeci faul techniczny tego trenera (jeden z dotychczas orzeczonych fauli może być „C”) zapisuje się jako „B” lub „C”, a następnie „GD” w kolejnej rubryce.
- B.8.3.5 Faul niesportowy zawodnika zapisuje się jako „U”. Drugi faul niesportowy tego zawodnika zapisuje się również jako „U”, a następnie „GD” w kolejnej rubryce.
- B.8.3.6 Faul dyskwalifikujący zapisuje się jako „D”.
- B.8.3.7 Każdy faul, który skutkuje karą w postaci rzutu(-ów) wolnego(-ych), zapisuje się dodając odpowiednią liczbę rzutów wolnych (1, 2 lub 3) obok „P”, „T”, „C”, „B”, „U” lub „D”.
- B.8.3.8 Wszystkie faule przeciwko obu drużynom, za które przewidziane są takie same kary i które zostają wzajemnie skasowane zgodnie z art. 42, zapisuje się poprzez dopisanie małego „c” obok „P”, „T”, „C”, „B”, „U” lub „D”.
- B.8.3.9 Po zakończeniu każdej części meczu, sekretarz oddziela grubą linią rubryki wykorzystane od niewykorzystanych.

Po zakończeniu meczu sekretarz wykreśla grubą poziomą linią pozostałe niewykorzystane rubryki.

### B.8.3.10 Przykłady fauli dyskwalifikujących osób z personelu ławki drużyny:

Faul dyskwalifikujący zmiennika zostaje zapisany w następujący sposób:

001	MAYER, F.	5	⊗	D				
-----	-----------	---	---	---	--	--	--	--

Oraz:

Trener	LOOR, A.	B <sub>1</sub>		
Asystent trenera	MONTA, B.			

Faul dyskwalifikujący asystenta trenera zostaje zapisany w następujący sposób:

Trener	LOOR, A.	B <sub>1</sub>		
Asystent trenera	MONTA, B.	D		

Faul dyskwalifikujący zawodnika wykluczonego po tym, jak popełnił pięć (5) fauli zostaje zapisany w następujący sposób:

015	RUSH, S.	25	×	T <sub>1</sub>	P <sub>3</sub>	P <sub>2</sub>	P <sub>1</sub>	P <sub>2</sub>	D
-----	----------	----	---	----------------	----------------	----------------	----------------	----------------	---

Oraz:

Trener	LOOR, A.	B <sub>1</sub>		
Asystent trenera	MONTA, B.			

### B.8.3.11 Przykłady fauli dyskwalifikujących (Bójka):

Faule dyskwalifikujące osób z personelu ławki drużyny za opuszczenie strefy ławki drużyny (art. 39) zapisuje się jak pokazano poniżej. We wszystkich wolnych rubrykach fauli zdyskwalifikowanej osoby wpisuje się „F”.

Jeśli tylko trener zostaje zdyskwalifikowany:

Trener	LOOR, A.	D <sub>2</sub>	F	F
Asystent trenera	MONTA, B.			

Jeśli tylko asystent trenera zostaje zdyskwalifikowany:

Trener	LOOR, A.	B <sub>1</sub>		
Asystent trenera	MONTA, B.	F	F	F

Jeśli trener i asystent trenera zostają zdyskwalifikowani:

Trener	LOOR, A.	D <sub>2</sub>	F	F
Asystent trenera	MONTA, B.	F	F	F

Jeśli zmiennik ma mniej niż cztery (4) faule, wpisuje się „F” we wszystkich wolnych rubrykach fauli:

003	SMITH, E.	9	⊗	P <sub>2</sub>	P <sub>2</sub>	F	F	F
-----	-----------	---	---	----------------	----------------	---	---	---

Jeśli jest to piąty (5) faul zmiennika, wpisuje się „F” w ostatnią rubrykę fauli:

002	JONES, M.	8	⊗	T <sub>1</sub>	P <sub>3</sub>	P <sub>1</sub>	P <sub>2</sub>	F
-----	-----------	---	---	----------------	----------------	----------------	----------------	---

Jeśli wykluczony zawodnik popełnił już pięć (5) fauli, wpisuje się „F” za ostatnią rubryką fauli:

015	RUSH, S.	25	×	T <sub>1</sub>	P <sub>3</sub>	P <sub>2</sub>	P <sub>1</sub>	P <sub>2</sub>	F
-----	----------	----	---	----------------	----------------	----------------	----------------	----------------	---

Dodatkowo we wszystkich wyżej wymienionych sytuacjach zawodników Smitha, Jonesa i Rusha lub jeśli zostaje zdyskwalifikowana osoba towarzysząca, faul techniczny zostaje wpisany:

Trener	LOOR, A.	B <sub>1</sub>		
Asystent trenera	MONTA, B.			

**Uwaga:** Faule techniczne lub dyskwalifikujące wynikające z art. 39 nie zostają zaliczone do fauli drużyny.

## B.9 Faule drużyny

B.9.1 Dla każdej kwarty wyznaczone są cztery (4) rubryki (bezpośrednio pod nazwą drużyny i nad nazwiskami zawodników) do wpisywania fauli drużyny.

B.9.2 Gdy zawodnik popełnia faul osobisty, techniczny, niesportowy lub dyskwalifikujący, sekretarz zapisuje faul przeciwko drużynie tego zawodnika, wpisując kolejno duży „X” w odpowiedniej rubryce.



## B.10 Przebieg meczu

- B.10.1 Sekretarz prowadzi chronologiczny zapis sumaryczny punktów zdobytych przez każdą drużynę.
- B.10.2 Cztery (4) kolumny protokołu meczu przeznaczone są do zapisu punktów.
- B.10.3 Każda kolumna zawiera cztery (4) pionowe rubryki. Dwie (2) rubryki po lewej stronie przeznaczone są dla drużyny „A”, a dwie (2) rubryki po prawej dla drużyny „B”. Rubryki środkowe służą do zapisu wyniku bieżącego (160 punktów) dla każdej drużyny.

Sekretarz:

- **W pierwszej kolejności** zaznacza linią skośną (/) zaliczony rzut do kosza z gry, a grubą kropką (●) zaliczony rzut wolny, w rubryce **nowej sumarycznej** liczby punktów drużyny, która je uzyskała.
- **Następnie** w pustej rubryce obok nowej sumarycznej liczby punktów (obok nowego znaku / lub ●) wpisuje numer zawodnika, który wykonał celny rzut do kosza z gry bądź celny rzut wolny.

## B.11 Przebieg meczu: dodatkowe instrukcje

- B.11.1 Celny rzut do kosza z gry za trzy (3) punkty wykonany przez zawodnika oznacza się przez zakreślenie kółkiem numeru tego zawodnika.
- B.11.2 Nieumyślny rzut wykonany przez zawodnika do własnego kosza zapisuje się jako zdobyty przez kapitana drużyny przeciwnej znajdującego się na boisku.
- B.11.3 Punkty zdobyte, kiedy piłka nie wpadła do kosza (art. 31), zapisuje się jako zdobyte przez zawodnika, który wykonywał rzut do kosza.
- B.11.4 Po zakończeniu każdej części meczu sekretarz zakreśla grubą linią kółko (O) wokół ostatecznej liczby punktów z jaką zakończyła się dana część meczu oraz podkreśla grubą poziomą linią tę liczbę oraz numer zawodnika, który zdobył ostatnie punkty.
- B.11.5 Od początku każdej części meczu sekretarz kontynuuje chronologiczny zapis sumaryczny od punktu, w którym został przerwany.
- B.11.6 Przy każdej nadarzającej się okazji sekretarz powinien porównywać bieżący wynik w protokole meczu z tablicą wyników. Jeśli stwierdzi niezgodność, wyniku zapisanego w protokole z wynikiem na tablicy, to w sytuacji gdy jego wynik jest właściwy, podejmie natychmiastowe kroki zmierzające do naprawienia wyniku na tablicy. Jeżeli ma wątpliwości lub jedna z drużyn zgłosi zastrzeżenie wobec poprawki, zawiadomi o tym sędziego głównego, gdy tylko piłka stanie się martwa i zegar czasu gry zostanie zatrzymany.

	A		B
	1	●	6
	2	●	6
6	3	3	
	4	4	
11	5	5	5
11	●	●	5
	7	7	
10	8	8	
	9	9	10
	10	10	
10	11	11	
	12	12	7
4	13	●	7
5	14	14	
5	15	15	6
	16	16	
5	17	17	
	18	18	6
6	19	19	
	20	20	9
	21	21	
11	22	22	9
	23	●	9
11	24	24	
	25	25	7
	26	●	7
5	27	27	
	28	28	6
10	29	29	
	30	30	8
4	31	31	
	32	32	5
4	33	●	5
4	34	34	
	35	35	10
10	36	36	
	37	37	12
	38	38	
10	39	39	12
10	●	●	12

Rysunek 11. Przebieg meczu





## C – PROCEDURA PROTESTU

Jeżeli w trakcie oficjalnych zawodów FIBA drużyna uważa, że jej interesy zostały naruszone decyzją sędziego głównego lub pomocniczego(-ych) lub jakimkolwiek wydarzeniem, które miało miejsce w trakcie meczu, musi postąpić następująco:

- C.1 Kapitan (KPT.) tej drużyny, natychmiast po zakończeniu meczu, musi poinformować sędziego głównego, że jego drużyna składa protest przeciwko wynikowi meczu oraz złożyć podpis w rubryce „Podpis kapitana w sytuacji protestu”.

Aby protest był ważny konieczne jest, aby oficjalny przedstawiciel narodowej federacji lub klubu złożył pisemne potwierdzenie protestu. Należy tego dokonać w ciągu dwudziestu (20) minut od zakończenia meczu.

Szczegółowe wyjaśnienia nie są konieczne. Wystarczającym jest napisać: „Narodowa federacja (lub klub) X protestuje przeciwko wynikowi meczu pomiędzy X i Y”. Następnie osoba ta powinna złożyć przedstawicielowi FIBA lub Przewodniczącemu Komitetu Technicznego depozyt o równowartości jednego tysiąca pięciuset franków szwajcarskich (CHF 1.500), stanowiący kaucję.

Narodowa federacja drużyny lub właściwy klub musi w ciągu jednej (1) godziny od zakończenia meczu przedłożyć przedstawicielowi FIBA lub Przewodniczącemu Komitetu Technicznego tekst protestu.

Jeżeli decyzja Komitetu Technicznego będzie na korzyść drużyny, która złożyła protest, kaucja zostanie zwrócona.

- C.2 Sędzia główny w ciągu jednej (1) godziny od zakończenia meczu powinien poinformować o incydencie, który doprowadził do protestu, reprezentanta FIBA lub Przewodniczącego Komitetu Technicznego.

- C.3 Jeżeli narodowa federacja drużyny składającej protest lub właściwy klub, bądź narodowa federacja lub klub drużyny przeciwnej, nie zgodzą się z decyzją Komitetu Technicznego, mogą skierować odwołanie do Komisji Odwoławczej.

Aby odwołanie było ważne, musi zostać złożone pisemnie w ciągu dwudziestu (20) minut od dostarczenia decyzji Komitetu Technicznego oraz należy złożyć depozyt w wysokości trzech tysięcy franków szwajcarskich (CHF 3.000), stanowiący kaucję.

Jeżeli decyzja Komisji Odwoławczej będzie na korzyść drużyny, która złożyła odwołanie, kaucja zostanie zwrócona.

- C.4 Po zakończeniu meczu wszystkie materiały video, filmy, zdjęcia oraz jakikolwiek sprzęt wideo, mogą zostać użyte tylko w celu ustalenia odpowiedzialności dyscyplinarnej lub w celach edukacyjnych (szkoleniowych).

## D – KLASYFIKACJA DRUŻYN

### D.1 Procedura

D.1.1 Klasyfikację drużyn ustala się na podstawie punktów, zgodnie z zapisem zwycięstw i porażek, a mianowicie dwa (2) punkty za każdy wygrany mecz, jeden (1) punkt za każdy przegrany mecz (włącznie z przegranymi wskutek braku zawodników) i zero (0) punktów za mecz przegrany walkowerem.

D.1.2 Niniejsza procedura ma zastosowanie w sytuacji, gdy drużyna rozegrała tylko jeden (1) mecz przeciwko każdej innej drużynie w grupie (pojedynczy turniej), jak również, gdy drużyna rozegrała dwa (2) lub więcej meczów przeciwko każdej innej drużynie w lidze lub grupie (rozgrywki ligowe systemem mecz i rewanż lub kilka turniejów).

D.1.3 Jeżeli dwie (2) lub więcej drużyn ma równą liczbę punktów po rozegraniu wszystkich meczów w danej grupie, to o kolejności miejsc decyduje(-a) wynik(-i) meczu(-ów) pomiędzy tymi drużynami. Jeżeli liczba punktów w meczach pomiędzy tymi drużynami wciąż jest taka sama, klasyfikację ustala się według poniższych zasad, w następującej kolejności:

- Decyduje większa różnica koszy zdobytych do straconych w meczach pomiędzy tymi drużynami.
- Decyduje większa liczba koszy zdobytych w meczach pomiędzy tymi drużynami.
- Decyduje większa różnica koszy zdobytych do straconych we wszystkich meczach w danej grupie.
- Decyduje większa liczba koszy zdobytych we wszystkich meczach w danej grupie.

Jeżeli powyższe zasady w dalszym ciągu nie dają rozstrzygnięcia, klasyfikację ustala się w drodze losowania.

D.1.4 Jeżeli jedna (1) lub więcej drużyn zostaje sklasyfikowanych na którymkolwiek etapie zasad podanych powyżej, to procedury z art. D.1.3 stosuje się ponownie w stosunku do pozostałych niesklasyfikowanych drużyn.

### D.2 Przykłady

#### D.2.1 Przykład 1

A - B	100 – 55	B - C	100 – 95
A - C	90 – 85	B - D	80 – 75
A - D	75 – 80	C - D	60 – 55

Drużyna	Mecze rozegrane	Zwycięstwa	Porażki	Punkty	Kosze	Różnica koszy
A	3	2	1	5	265:220	+45
B	3	2	1	5	235:270	-35
C	3	1	2	4	240:245	-5
D	3	1	2	4	210:215	-5

- Kolejność:
1. A – zwycięstwo przeciwko B
  2. B
  3. C – zwycięstwo przeciwko D
  4. D

#### D.2.2 Przykład 2

A - B	100 – 55	B - C	100 – 85
A - C	90 – 85	B - D	75 – 80
A - D	120 – 75	C - D	65 – 55

Drużyna	Mecze rozegrane	Zwycięstwa	Porażki	Punkty	Kosze	Różnica koszy
A	3	3	0	6	310:215	+95
B	3	1	2	4	230:265	-35
C	3	1	2	4	235:245	-10
D	3	1	2	4	210:260	-50

A zatem: 1. A

Następnie: klasyfikacja po meczach między B, C, D:

Drużyna	Mecze rozegrane	Zwycięstwa	Porażki	Punkty	Kosze	Różnica koszy
B	2	1	1	3	175:165	+10
C	2	1	1	3	150:155	-5
D	2	1	1	3	135:140	-5

Kolejność: 1. A  
 2. B  
 3. C – zwycięstwo przeciwko D  
 4. D

### D.2.3 Przykład 3

A - B 85 – 90                      B - C 100 – 95  
 A - C 55 – 100                    B - D 75 – 85  
 A - D 75 – 120                    C - D 65 – 55

Drużyna	Mecze rozegrane	Zwycięstwa	Porażki	Punkty	Kosze	Różnica koszy
A	3	0	3	3	215:310	-95
B	3	2	1	5	265:265	0
C	3	2	1	5	260:210	+50
D	3	2	1	5	260:215	+45

A zatem: 4. A

Następnie: klasyfikacja po meczach między B, C, D:

Drużyna	Mecze rozegrane	Zwycięstwa	Porażki	Punkty	Kosze	Różnica koszy
B	2	1	1	3	175:180	-5
C	2	1	1	3	160:155	+5
D	2	1	1	3	140:140	0

Kolejność: 1. C  
 2. D  
 3. B  
 4. A

### D.2.4 Przykład 4

A - B 85 – 90                      B - C 100 – 90  
 A - C 55 – 100                    B - D 75 – 85  
 A - D 75 – 120                    C - D 65 – 55

Drużyna	Mecze rozegrane	Zwycięstwa	Porażki	Punkty	Kosze	Różnica koszy
A	3	0	3	3	215:310	-95
B	3	2	1	5	265:260	+5
C	3	2	1	5	255:210	+45
D	3	2	1	5	260:215	+45

A zatem: 4. A

Następnie: klasyfikacja po meczach między B, C, D:

Drużyna	Mecze rozegrane	Zwycięstwa	Porażki	Punkty	Kosze	Różnica koszy
B	2	1	1	3	175:175	0
C	2	1	1	3	155:155	0
D	2	1	1	3	140:140	0

Kolejność: 1. B  
2. C  
3. D  
4. A

#### D.2.5 Przykład 5

A - B	100 – 55	B - F	110 – 90
A - C	85 – 90	C - D	55 – 60
A - D	120 – 75	C - E	90 – 75
A - E	80 – 100	C - F	105 – 75
A - F	85 – 80	D - E	70 – 45
B - C	100 – 95	D - F	65 – 60
B - D	80 – 75	E - F	75 – 80
B - E	75 – 80		

Drużyna	Mecze rozegrane	Zwycięstwa	Porażki	Punkty	Kosze	Różnica koszy
A	5	3	2	8	470:400	+70
B	5	3	2	8	420:440	-20
C	5	3	2	8	435:395	+40
D	5	3	2	8	345:360	-15
E	5	2	3	7	375:395	-20
F	5	1	4	6	385:440	-55

A zatem: 5. E  
6. F

Następnie: klasyfikacja po meczach między A, B, C, D:

Drużyna	Mecze rozegrane	Zwycięstwa	Porażki	Punkty	Kosze	Różnica koszy
A	3	2	1	5	305:220	+85
B	3	2	1	5	235:270	-35
C	3	1	2	4	240:245	-5
D	3	1	2	4	210:255	-45

Kolejność: 1. A – zwycięstwo przeciwko B  
2. B  
3. D – zwycięstwo przeciwko C  
4. C  
5. E  
6. F

#### D.2.6 Przykład 6

A - B	71 – 65	B - F	95 – 90
A - C	85 – 86	C - D	95 – 100
A - D	77 – 75	C - E	82 – 75
A - E	80 – 86	C - F	105 – 75
A - F	85 – 80	D - E	68 – 67
B - C	88 – 87	D - F	65 – 60

B - D      80 – 75                      E - F      80 – 75  
 B - E      75 – 76

Drużyna	Mecze rozegrane	Zwycięstwa	Porażki	Punkty	Kosze	Różnica koszy
A	5	3	2	8	398:392	+6
B	5	3	2	8	403:399	+4
C	5	3	2	8	455:423	+32
D	5	3	2	8	383:379	+4
E	5	3	2	8	384:380	+4
F	5	0	5	5	380:430	-50

A zatem:      6.    F

Następnie: klasyfikacja po meczach między A, B, C, D, E:

Drużyna	Mecze rozegrane	Zwycięstwa	Porażki	Punkty	Kosze	Różnica koszy
A	4	2	2	6	313:312	+1
B	4	2	2	6	308:309	-1
C	4	2	2	6	350:348	+2
D	4	2	2	6	318:319	-1
E	4	2	2	6	304:305	-1

A zatem:      1.    C  
                   2.    A

Następnie: klasyfikacja po meczach między B, D, E:

Drużyna	Mecze rozegrane	Zwycięstwa	Porażki	Punkty	Kosze	Różnica koszy
B	2	1	1	3	155:151	+4
D	2	1	1	3	143:147	-4
E	2	1	1	3	143:143	0

Kolejność:    1.    C  
                   2.    A  
                   3.    B  
                   4.    E  
                   5.    D  
                   6.    F

#### D.2.7    Przykład 7

A - B      73 – 71                      B - F      95 – 90  
 A - C      85 – 86                      C - D      95 – 96  
 A - D      77 – 75                      C - E      82 – 75  
 A - E      90 – 96                      C - F      105 – 75  
 A - F      85 – 80                      D - E      68 – 67  
 B - C      88 – 87                      D - F      80 – 75  
 B - D      80 – 79                      E - F      80 – 75  
 B - E      79 – 80

Drużyna	Mecze rozegrane	Zwycięstwa	Porażki	Punkty	Kosze	Różnica koszy
A	5	3	2	8	410:408	+2
B	5	3	2	8	413:409	+4
C	5	3	2	8	455:419	+36
D	5	3	2	8	398:394	+4
E	5	3	2	8	398:394	+4
F	5	0	5	5	395:445	-50

A zatem: 6. F

Następnie: klasyfikacja po meczach między A, B, C, D, E:

Drużyna	Mecze rozegrane	Zwycięstwa	Porażki	Punkty	Kosze	Różnica koszy
A	4	2	2	6	325:328	-3
B	4	2	2	6	318:319	-1
C	4	2	2	6	350:344	+6
D	4	2	2	6	318:319	-1
E	4	2	2	6	318:319	-1

A zatem: 1. C  
5. A

Następnie: klasyfikacja po meczach między B, D, E:

Drużyna	Mecze rozegrane	Zwycięstwa	Porażki	Punkty	Kosze	Różnica koszy
B	2	1	1	3	159:159	0
D	2	1	1	3	147:147	0
E	2	1	1	3	147:147	0

Kolejność: 1. C  
2. B  
3. D – zwycięstwo przeciwko E  
4. E  
5. A  
6. F

### D.3 Dodatkowe procedury

- D.3.1 Art. D.1 i D.2 stosuje się po tym, jak wszystkie drużyny rozegrały wszystkie swoje mecze w danej grupie.
- D.3.2 Jeżeli dwie (2) lub więcej drużyn ma równą liczbę punktów w sytuacji, kiedy jeszcze nie zostały rozegrane wszystkie mecze tych drużyn, o kolejności miejsc decyduje większa różnica koszy zdobytych i straconych we wszystkich meczach rozegranych dotychczas przez te drużyny.

### D.4 Walkower

- D.4.1 Drużyna, która bez ważnej przyczyny nie stawia się do rozegrania zaplanowanego meczu lub zejdzie z boiska przed końcem meczu, przegrywa mecz walkowerem i otrzymuje zero (0) punktów w klasyfikacji.
- D.4.2 Jeśli drużyna drugi raz przegrywa mecz walkowerem, to wyniki wszystkich meczów tej drużyny powinny zostać anulowane.



## **E – PRZERWY DLA MEDIÓW**

### **E.1 Definicja**

Organizator rozgrywek może podjąć decyzję, czy przerwy dla mediów będą stosowane, a jeśli tak, to o jakim czasie trwania, sześćdziesiąt (60), siedemdziesiąt pięć (75), dziewięćdziesiąt (90) lub sto (100) sekund.

### **E.2 Przepis**

E.2.1 Oprócz przepisowych przerw na żądanie, dozwolona jest jedna (1) przerwa dla mediów w każdej kwarcie. Przerwy dla mediów w dogrywkach nie są dozwolone.

E.2.2 Pierwsza przerwa (na żądanie lub dla mediów) w każdej kwarcie trwa sześćdziesiąt (60), siedemdziesiąt pięć (75), dziewięćdziesiąt (90) lub sto (100) sekund.

E.2.3 Czas trwania pozostałych przerw wynosi sześćdziesiąt (60) sekund.

E.2.4 Obie drużyny mają prawo do dwóch (2) przerw na żądanie w pierwszej połowie oraz trzech (3) przerw na żądanie w drugiej połowie meczu.

O te przerwy na żądanie można poprosić w dowolnym momencie meczu i trwają one:

- Sześćdziesiąt (60), siedemdziesiąt pięć (75), dziewięćdziesiąt (90) lub sto (100) sekund, jeśli traktowane są jako przerwy dla mediów, to znaczy są pierwszymi w kwarcie lub
- Sześćdziesiąt (60) sekund, jeśli nie są traktowane jako przerwy dla mediów, to znaczy zostają zgłoszone przez którąś z drużyn po tym, jak przerwa dla mediów już została zarządzona.

### **E.3 Procedura**

E.3.1 Idealnym rozwiązaniem byłoby zarządzanie przerwy dla mediów na pięć (5) minut przed końcem kwarty. Jednakże nie ma gwarancji, że będzie taka możliwość.

E.3.2 Jeśli żadna z drużyn nie poprosiła o przerwę na żądanie w pierwszych pięciu (5) minutach kwarty, to zarządza się przerwę dla mediów przy pierwszej nadarzającej się okazji, kiedy piłka staje się martwa, a zegar czasu gry jest zatrzymany. Tej przerwy nie zapisuje się żadnej z drużyn.

E.3.3 Jeśli którejś z drużyn zostaje przyznana przerwa na żądanie w pierwszych pięciu (5) minutach kwarty, to ta przerwa na żądanie zostaje potraktowana jako przerwa dla mediów.

Jednocześnie zostaje ona zaliczona jako przerwa dla mediów i jako przerwa na żądanie dla drużyny, która o nią prosiła.

E.3.4 Zgodnie z tą procedurą w każdej kwarcie będzie minimum jedna (1) i maksymalnie sześć (6) przerw w pierwszej połowie oraz maksymalnie osiem (8) w drugiej połowie meczu.

**KONIEC PRZEPISÓW  
I  
PROCEDUR MECZOWYCH**